



ÅRSRAPPORT

SANDEFJORD KOMMUNE 2008







INNHold

Ordførers hilsen	4
Rådmannens hilsen	5
Skole, barnehage, voksenopplæring	6 – 8
Kulturell læring, nærmiljø og forebygging	9
Kultur og fritid	10 – 12
Helse og omsorg	13 – 15
Brann, havn og trafikk	16
Miljø, vannforsyning og renovasjon	17 – 18
Byutvikling, utbygging og næring	19
Kommunens organisasjon	20 – 21
Kommunens økonomi	22 – 24
Utgiftsområder og investeringer	25
Befolkningsutvikling	26
De politiske utvalgene	27
Kontaktinformasjon og åpningstider	28

Bilde: Sandefjord GP 2008.
Foto: Morten Gulliksen.

For mer informasjon:
Informasjonsrådgiver Merete B. Lindahl, tlf. 33 41 62 07

e-post: sentraladm@sandefjord.kommune.no

Forsidebilde: Hvalfangstmonumentet.
Foto: Øyvind Thuresson.

En by i vekst og utvikling

ORDFØRERENS HILSEN



Fotograf Jørgensen.

Når vi ser tilbake på 2008, kan vi konstatere at Sandefjord fortsatt er inne i en positiv utvikling. Selv om vi fikk merke virkningen av den globale finanskrisen også i vår kommune på slutten av året. Fremover blir det en felles utfordring for kommunen, andre offentlige instanser, frivillige krefter og private aktører å samarbeide for fortsatt gode levekår i Sandefjord.

I desember åpnet NAV-Sandefjord i nye lokaler på brygga. I en situasjon hvor næringslivets økonomi forverres, er det ekstra viktig av vårt sosiale sikkerhetsnett fungerer. NAV står utvilsomt foran store utfordringer. NAV- Sandefjord ser så langt ut til å fungere godt.

Nye barnehager

I 2008 oppnådde Sandefjord kommune full barnehagedekning etter statens definisjon. Det er resultatet av en betydelig satsning på barnehager de siste årene. To nye barnehager åpnet dørene i 2008: Nye Kapteinløkka barnehage og Bugården barnehage, mens bygging av Modalen barnehage startet opp.

Også i 2008 ble det investert betydelige midler i oppussing og vedlikehold av skolebygninger. Den største prosjektet var utvidelse og ombygging av Fevang skole, som ved "nyåpning" i desember fremsto som en helt ny skole. Skolen har kommunens første flisfyringsanlegg.

Gode bygg er viktig, men for elevene er gode lærere det aller viktigste. Kompetanseheving av personalet i skolen fortsatte i 2008. Blant annet fikk alle lærere i Sandefjordskolen i løpet av året etterutdanning i matematikk.

Fortsatt er det slik at læringsresultatene hverken i Sandefjord eller i norsk skole generelt er gode nok. Vi må tørre å stille tydelige mål om forbedring, og lære av dem som har lyktes bedre.

Tilbake i tippeligaen

Etter ett år i første divisjon, klarte Sandefjord fotball å vinne tilbake plassen i elitedivisjonen. Det er god markedsføring for byen vår, og viser at Sandefjord er en by hvor det mulig å få ting til.

Flere gode resultater i andre idrettsgrener, bekrefter at byen har en god kultur for toppidrett. Topp og bredde henger sammen innen idretten, og kommunen legger vekt på folkehelse, rekruttering og breddeidrett for barn og unge. Det oppnår vi kun gjennom samarbeid med lag og foreninger

Slikt samarbeid med frivillig krefter foregår på mange arenaer, blant annet gjennom Frivillighetssentralen og lag og foreninger av ulike slag. Dette er et helt nødvendig supplement til offentlige tjenester.

Et spennende samarbeidsprosjekt som det ble arbeidet med i 2008, er Midtåsen skulpturpark. Dette håper vi vil bli en attraksjon for både fastboende og tilreisende. Også satsningen på blomsterdekorasjoner i sentrum er eksempel på vellykket samarbeid. Gårdeiere, handelsstand og parkvesenet sto bak at Sandefjord for andre gang på rad gikk seirende ut av sin klasse i "Blomstrende by-konkurransen"

Å bevare rekreasjonsområder og sikre at allmennhetens tilgang til Sandefjords flotte friområder er en viktig oppgave for kommunen. I 2008 kjøpte kommunen hytte med tomt på Vøra, som økte størrelsen friarealet med 20 prosent.

Klima for å satse

Tilgang til gode kulturopplevelser, friluftsområder og et aktivt idrettsmiljø er viktig når folk velger bosted. Det er også shoppingmuligheter, cafe- og byliv, noe som er blitt enda bedre i Sandefjord etter åpningen av nye Hvaltorvet i november 2008.

Dette er viktig for næringslivets evne til å rekruttere arbeidskraft. Et lønnsomt næringsliv er avgjørende for velferden. Sandefjord har tradisjonelt hatt en "gründerånd". Nå er det viktigere enn noen gang at vi klarer å skape et godt klima for mennesker som ønsker å ta risikoen ved å starte noe nytt eller utvide sin virksomhet.

April 2009
Bjørn Ole Gleditsch



Barn i Hvalfangstmonumentet
Foto: Olaf Akselsen

God finansforvaltning viktig i dårlige tider

RÅDMANNENS HILSEN



Sandefjord kommune hadde et positivt regnskapsresultat på om lag 30 millioner kroner i 2008. Når vi vet at kommunens samlede utgifter utgjør 2 090 millioner kroner, viser dette regnskapsresultatet at økonomistyringen i kommunens virksomheter er god.

At vi har god økonomisk kontroll er svært viktig for å gi innbyggerne i Sandefjord et stabilt tjenestetilbud. Vårt mål er ikke økonomisk overskudd, men et best mulig velferdstilbud med de økonomiske midlene vi har til rådighet. Da er det vesentlig å unngå ukontrollerte utgifter og svingninger i økonomien.

2008 ble et år preget av stor usikkerhet rundt den økonomiske utviklingen både nasjonalt og internasjonalt. Det påvirket også kommuneøkonomien. I en slik situasjon er det svært viktig at vi har en finansforvaltning som tåler svingningene i finansmarkedene. Vår såkalte «kraftfond» har en moderat risikoprofil, ettersom kun en liten andel er plassert i aksjefond. Vi har som siktemål at avkastningen av fondet kun skal brukes til investeringer, og ikke til drift av kommunale tjenester. Det er denne forvaltningen som har gjort at finanskrisen til nå ikke har fått dramatiske utslag for kommunens tjenestetilbud.

Finanskrisen vil likevel kunne føre til en forverring av kommunens økonomiske situasjon, blant annet på grunn av fallende renter og økte utgifter til sosialhjelp. Også før krisen slo til, var det klart at kommunen sto ovenfor en omstilling, blant annet som følge av økt behov for omsorgstjenester. Bystyret har vedtatt at bevilgninger til andre kommunale tjenester må reduseres blant annet for å finansiere driften av et nytt sykehjem og nye botiltak.

I kjølevannet av en krise kan det også komme nye muligheter. Krisetiltak fra regjeringen gir oss mulighet til å gjennomføre påkrevde vedlikeholdsprosjekter. Omstillingen vi må gjennomføre, vil måtte føre til reduksjon av kvaliteten på enkelte tjenester. Men kravene om endring kan også utløse krefter som gir positive forbedringer.

April 2009
Gisle Dahn

Satsning på realfag

Sandefjord kommune har det siste året hatt fokus på realfagene. Alle lærere har fått etterutdanning i matematikk, noen tar videreutdanning i naturfag, mange lærere kurses i «teknologi og design» og det er kjøpt inn utstyr for å styrke opplæringen.

Visjon

Alle i skole og barnehage skal oppleve tilhørighet og mestring.

GRUNNSKOLEN I SANDEFJORD

Realfag i Sandefjord kommune

Alle lærere ved barneskolene i Sandefjord har i skoleåret 2008/2009 deltatt i et etterutdanningstilbud i matematikk og regning som en grunnleggende ferdighet i alle fag. Målet har vært å heve lærernes kompetanse slik at elevene i Sandefjord blir enda bedre og mer motiverte for faget. Noen lærere tar videreutdanning i naturfag, mange lærere både på barnetrinnet og ungdomstrinnet kurses i «teknologi og design» og det er kjøpt inn mye utstyr for å styrke opplæringen.

Satsningen på fagområdene matematikk og «teknologi og design» gjør at elevene i større grad har forutsetning for å se sammenhengen i fagene. Problemløsning, logisk tenking og åpne matematiske oppgaver gir et viktig grunnlag når man skal forstå hvordan enkel programmering fungerer.

Matematikkuka ved Gokstad skole

Gokstad skole valgte å sette ekstra trykk på matematikkfaget gjennom matematikkuka. Det ble satt av 3 timer til matematikk hver dag, fra mandag til torsdag, på 1 til 7. trinn. Hovedelementene i uka varierte på de ulike trinnene, men det dreide seg hovedsaklig om, tallforståelse, problemløsning, resonering og samtale om strategier for løsning av ulike oppgavetyper. Valg av disse temaene hadde sitt utspring fra en kartleggingsprøve som ble gjennomført på alle trinn i forkant.

Teknologi og design

Helgerød skoles startet satsningen på fagområdet teknologi og design allerede for åtte år siden. Nå er dette et fagområde som har presset seg fram i hele skole-Norge. I mange år har Teknologi og design vært en naturlig del av elevenes ukentlige undervisning på Helgerød.

Regnmakerskole

Framnes skole fortsatte sitt arbeid som regnmakerskole og flere skoler er i ferd med å følge etter. Regnmakerne har utviklet et helhetlig undervisningsopplegg rundt tema energi og miljø. Dette er et landsdekkende og gratis opplegg for mellomtrinnet som er forankret i kompetansemålene i kunnskapsløftet. Elevene gjennomfører 5 ulike energiretta oppgaver for å bli godkjent som regnmakerskoler. Les mer på www.regnmakerne.no

Skoleår	2006	2007	2008
Barnetrinnet			
Antall elever	3.781	3.804	3.758
Kommunens netto utgift pr elev (kr)	55.892	60.808	63.335
Antall elever pr. lærerårsverk	12,5	12,7	12,1
Ungdomstrinnet			
Antall elever	1.581	1.602	1.628
Kommunens netto utgift pr elev (kr)	67.536	70.118	71.900
Antall elever pr. lærerårsverk	10,7	10,8	10,9
Kulturskolen			
Antall elever	506	516	511
Kommunens netto utgift pr. elev (kr)	7.714	7.662	9.154
Skolefritidsordninger			
Antall barn	1.238	1.233	1.202
Kommunens netto utgift pr. barn (kr)	5.674	5.720	5.873

Skolejuss for skoleledere

Til sammen 51 skoleledere, ansatte på skole- og barnehagekontoret og pedagogisk personale i skolen, deltar i skoleåret 2008/2009 på et studium i styring og skolejuss fra Universitetet i Oslo, Institutt for lærerutdanning og skoleutvikling. Målet er å utvikle styringskompetanse for et utdanningssystem i sterk endring. Dagens skolelederrolle krever skolefaglig lovforståelse og kunnskap om juridisk metode. Ofte må skolelederne ta rettsavgjørelser som får konsekvenser for elever, foresatte og ansatte i organisasjonen.



Rikke, Janne og Amalie fra Helgerød Plast viser plastkneking for lærere på Tømmermannsløkka. Foto: Tore Bredvei.

Utvidelse av Fevang skole

Fevang skole fremstår som en helt ny skole etter en omfattende utvidelse og ombygging. Den nye skolen ble innviet 5. desember 2008. Skolen har fått om lag 1.000 m² nye arealer, og det meste av den resterende bygningsmassen er pusset opp.

Skolen har fått en helt ny administrasjons- og personalfløy. Elevene har fått tre nye baserom, mens gamle klasserom er pusset opp. Fevang skole er organisert i «klasser» (baser) med 18 til 26 elever i hver. Hver klasse har et baserom og ett grupperom tilgjengelig, og gode og relativt romslige arbeidsforhold. I tillegg fremstår mat- og helserom som helt nytt, og skolen har fått et romslig musikkrom. Gode garderobeforhold kombinert med flere elevinnganger har bidratt til et godt innelima og miljø. Elever og ansatte gir uttrykk for å være svært fornøyde med den nye, lyse og brukervennlige skolen.

PPT

Pedagogisk psykologisk rådgivningstjeneste (PPT) bistår skoler og barnehager med råd og veiledning i forhold til organisering av opplæringen for barn med særlige behov, og på området tilpasset opplæring. PPT skal også sørge for at det blir utarbeidet sakkyndig vurdering der opplæringsloven krever det. PPT er i tillegg drøftingspart og rådgivende instans overfor samarbeidende instanser og foreldre. PPT er ansvarlig for veiledning av tre skoler ved implementering av PALS (positiv atferd og støttende læringsmiljø). PPT har også i 2008 hatt åpne konsultasjoner annenhver uke. Konsultasjonene er et «lavterskeltilbud» som ikke krever noen formell henvisning, og kan bestilles av foreldre og samarbeidspartnere.

Sandefjord voksenopplæringscenter (SVO)

Over 100 voksne fikk i 2008 opplæring i ett eller flere grunnskolefag ved Sandefjord voksenopplæringscenter. Syv voksne fikk spesialundervisning på grunnskolen område.

Sandefjord voksenopplæringscenter tilbyr også betalingskurs for voksne som ønsker tilpasset opplæring i små grupper. Eksempler på slike kurs er matematikkopplæring for foreldre med barn i grunnskolen, dataopplæring for voksne med lese- og skrivevansker og norsk for minoritetsspråklige. SVO tilbyr også testing for lese- og

skrivevansker, realkompetansevurdering og kartlegging av matematikkvansker. Folkeuniversitetet ved Sandefjord Internasjonale Senter (Sifu). Har ansvaret for begynneropplæring i norsk for minoritetsspråklige.

Barnehagemyndigheten

Barnehagemyndigheten oppfyller kommunens lovpålagte plikter etter barnehageloven. Avdelingen ble etablert høsten 2007, og har i løpet av 2008 arbeidet med egen etablering, samt omorganisering av ulike tjenester og ordninger. Våren 2008 ble organiseringen av støttepedagoger og tospråklige assistenter i barnehagene endret ved at arbeidsgiveransvaret ble flyttet ut av barnehagemyndigheten og over på den enkelte barnehageeier. To spesialpedagoger med ansvar for spesialpedagogisk systemveiledning forble i barnehagemyndigheten. En ny tilsynsmodell ble utarbeidet og testet på utvalgte barnehager. Modellen settes i ordinær drift fra og med 2009. I løpet av året er det etablert nye samarbeidsarenaer i barnehagesektoren, deriblant barnehagemyndighetens samarbeidsutvalg som er et rådgivende organ, hvor både kommunale og private barnehager er likt representert.

Barnehagedekning

Ved utgangen av 2008 gikk 2115 barn i ordinære barnehager, 137 barn i åpne barnehager og 13 barn i familiebarnehager i Sandefjord. Dette er en økning på 60 barn, noe som skyldes kapasitetsøkning i både kommunale og private barnehager. Barnehagedekningen, inkludert tilbudet i åpne barnehager, er på 91 prosent, mens dekingen i familiebarnehager og ordinære barnehager er på 85 prosent. For barn over tre år er barnehagedekningen på 96 prosent i familiebarnehager og ordinære barnehager, mens den er på 69 prosent for barn under tre år. Aldersfordeling for barn i åpne barnehager rapporteres ikke. 32 prosent av barnehagebarna går i kommunal barnehage, mens 68 prosent går i ikke-kommunal barnehage. Sandefjord kommune oppnådde full barnehagedekning etter regjeringens definisjon i 2008.



Hus og folk i gamle Sandefjord, barn i 5. trinn
Foto: Krokemoa skole



Foto: Sissel Flo Nilsen

Samordnet opptak

I 2008 ble hele barnehageopptaket organisert gjennom et felles elektronisk opptaks- og saksbehandlingssystem. Hovedopptaket ble avsluttet 1. april. Etter dette var det løpende opptak. Det var en økning i antall barn som søkte overføring til annen barnehage. Alle barn uten barnehage tilbud som søkte plass innen 1. april 2008, ble tilbudt barnehageplass innen 31. desember 2008.

Barnehager i Sandefjord

Barnehageplasser :	2006	2007	2008
Antall kommunale barnehager	15	15	15
Antall barn i komm. bhg.	606	663	709
Gj.sn. utgifter pr barn (kr)	101.533	103.312	117.687
Antall ikke-kommunale barnehager	31	35	36
Antall barn i ikke-komm. bhg.	1.272	1.442	1.523
Gj.sn. offentlige utgifter pr barn (kr)	89.118	93.010	95.040

Sandefjord kommunale barnehager

I 2007 ble kommunens ansvar som barnehagemyndighet og som barnehageeier skilt i to organisatoriske enheter. Kommunen eier 15 barnehager med til sammen 637 barn og over 200 ansatte. Eierskapet forvaltes av barnehageseksjonen, som består av seksjonsleder og to saksbehandlere.

2008 ble preget av opprettelsen av den nye seksjonen og etableringen av Sandefjord kommunale barnehager som en egen merkevare. Det ble utarbeidet en egen logo og målsetning for de kommunale barnehagene, som et ledd i et omfattende omdømme-arbeid. En brukerundersøkelse høsten 2008 viste at foreldre er svært fornøyd med tjenestetilbudet i Sandefjord kommunale barnehager.

Kompetanseutvikling er et prioritert område for Sandefjord kommunale barnehager. I 2008 var fokus særlig på den nye rammeplanen. I tillegg deltok alle styrerne og administrasjonen på fylkesmannens seminarrekke om ledelse. Et utvalg pedagogiske ledere og en saksbehandler i administrasjonen fulgte Høgskolen i Vestfolds PUB-studium [Pedagogisk Utvikling i Barnehagene], som avsluttes med eksamen i mars 2009.

Sandefjord kommunale barnehagers nye logo:



Barnehagebygg

Barnehagesektoren var i 2008 preget av regjeringens satsning på feltet. Statlig finansiering sørget for utbygging og nybygging av flere barnehager.

Bugården barnehage sto ferdig i mars 2008 etter at kommunen hadde kjøpt og bygd om STIFS klubbhus. Ombyggingen ga en økning på 18 småbarnsplasser etter at tidligere Preståsen barnehage flyttet til Bugården. Lokalene til Preståsen barnehage ble midlertidig utleid til en privat barnehageutbygger, i påvente av den nye private barnehagen på Åbol.

Kapteinløkka barnehage ble ferdigstilt høsten 2008. Sammen med Modalen barnehage representerer den en kommunal satsning på helt nye barnehagebygg. Kapteinløkka barnehage har en forsterket avdeling for barn med spesielle behov. Barn og personale i barnehagen kommer fra tidligere Kathrineborg barnehage. I tillegg ble antall plasser økt med 13,5.

Modalen barnehage på Mojordet skal bli en avdelingsfri barnehage når den ferdigstilles i mai 2009. Barn og personale kommer fra Kurbadet barnehage og Skiringssal barnehage. Kommunen har også leid midlertidige barnehagelokaler i Bredablikk grendehus i påvente av åpningen. Personalet og 13,5 barnehageplasser fra grendehuset blir med på flyttelasset til Modalen.

Gode oppvekstvilkår krever samarbeid

Barn og unges utvikling og oppvekst er knyttet til hjemmet, barnehagen, skolen og fritidsmiljøet, og det gode oppvekstmiljøet skapes i samspillet mellom disse arenaene.

For å sikre gode oppvekstvilkår kreves det samarbeid tuftet på felles mål, tillit, ansvar og forutsigbarhet. For å oppnå dette er det etablert tverretattlig råd (TER), hvor seksjonsledere som har ansvar for tjenester knyttet til barn og unge er representert. TER skal også sikre at tjenesteområdene utvikles i tråd med målene som er beskrevet i «handlingsplan for barn og unges oppvekstvilkår.» TER ble evaluert i 2008 og bystyret besluttet at ordningen videreføres. I 2008 er flere tiltak og prosjekter iverksatt og videreført. To av tiltakene innenfor innsatsområdet forebygging av rus er:

– **Kjærlighet og grenser** er et rusforebyggende program rettet mot elever og foreldre i 7. klassetrinn, hvor skolene og skolehelse-tjenesten samarbeider. Målet er å heve debutalderen for alkohol, at konsum etter debut reduseres og hindre bruk av tobakk og illegale rusmidler. Programmet skal bidra til at foreldre og elever får et bevisst forhold til utfordringer knyttet til ungdomstida og det skal hjelpe foreldre til å sette tydelige grenser. Kjærlighetsdimensjonen, dialog og samtale vektlegges. I alt seks skoler har iverksatt tiltaket. Målet er at samtlige skoler i barnetrinnet skal tilbyr programmet.

– **Ruskontrakt** med ungdom under 18 år er et samarbeidsprosjekt med politi, sosialmedisinsk senter, barnevern og ungdomshelsestasjon. Målsettingen er å fange opp ungdom under 18 år i en tidlig fase i et begynnende misbruk, og gi tilbud om kontroll, samtale og veiledning.

Et godt nærmiljø

Det er opprettet et nærmiljøutvalg i hver av barneskolekretsene, i alt 14 utvalg. Disse arbeider for å gi barn gode oppvekstmiljøer. I tillegg kommer et ungdomsutvalg i hver ungdomsskolekrets, som blant annet arrangerer diskotekkvelder for ungdom. Det har gjennom flere år vært foretatt en oppgradering av nærmiljøanlegg etter en standard for hva slike anlegg bør inneholde. Kommunen legger til rette områder til lek og utvikling for barn, mens de som bor i områdene fyller dem med innhold og aktivitet.

Frivillige lag og foreninger er en del av «ryggraden» i det forebyggende arbeidet for barn og unge i byen. Kommunen gir derfor årlig tilskudd til drift av slike foreninger, som for eksempel speider, kor, korps og allidrett.

Det gjennomføres hvert år en rekke arrangementer for barn og unge ved Varden grendehus.

Kulturell opplæring

Kommunens ca. 5.500 elever i grunnskolen får hvert år tilbud om besøk på bibliotek, museum, kino, teater med mer gjennom Den kulturelle skolesekken. Ungdommens kulturmønstring, «Lokalmønstringa for Sandefjord», ble arrangert i Hjertnes over to dager i februar, og samlet 200 deltakere. Nytt i 2008 var at Sandefjord også fikk fylkesmønstringen for Vestfold, med ca. 380 deltakere, arrangert av Vestfold Barne- og Ungdomsråd i april.

I juni hvert år arrangeres Markedet for Scenekunst, som er en viktig nasjonal møteplass for utøvere og kjøpere av kulturarrangementer for barn, i første rekke til Den kulturelle skolesekken.

Ungdomsrådet

Ungdomsrådet er et høringsorgan for saker av stor eller prinsipiell betydning for barn og unges oppvekstvilkår. Rådet består av representanter fra byens ungdomsskoler, Sandefjord videregående skole, Skagerak International School og de politiske ungdomspartiene.



Barnas blomstrende hage.

Foto: Tom Hval

Økt utlån av barne- og ungdomsbøker

Sandefjord bibliotek har prioritert tiltak for å stimulere barn og unge til å lese, og resultatet viser seg ved at andelen barne- og ungdomsbøker som lånes ut er økende. Brukerundersøkelser viser at publikum er godt fornøyd med tilbudet både på biblioteket, museet og i svømmehallen.

Biblioteket

Biblioteket lånte i 2008 ut om lag 327 000 bøker og andre media, mot 330 000 i 2007. Besøket viser en liten nedgang, fra 244 000 besøk i 2007 til 225 000 besøk i 2008. Biblioteket besvarte 41 000 faktaspørsmål og hadde nærmere 1,4 millioner oppslag på sine nettsider, www.sandefjord.folkebibl.no. Biblioteket har blitt en av kommunens største møteplasser, på tvers av alder, interesser, kjønn og kulturell bakgrunn.

Gjennom Den kulturelle skolesekken har biblioteket opplegg om bøker og leseprosjekter for alle elever i 1., 4. og 9. klasse, og deltar i leseprosjekter både på skolene og på biblioteket. Alle skoler og barnehager får ut bakkasser til ulike prosjekt og frilesing. Det er etablert lekseverksted på biblioteket for barne- og ungdomsskoletrinnene, i samarbeid med Sandefjord Røde Kors. Ungdoms-avdelingen er oppgradert når det gjelder både interiør og innhold.

De som ikke selv kan komme til biblioteket, får tilbud om bibliotekstjenester, blant annet gjennom tilbringertjenesten «Boken kommer».

Biblioteket gjennomførte i 2008 en brukerundersøkelse. Med en totalscore på 5,1 på en skala fra 1 til 6, er brukerne godt fornøyd med tilbudet. Biblioteket scoret høyest på service og «er biblioteket et godt sted å være», mens det kan være rom for forbedringer når det gjelder åpningstider og utvalg av «andre medier» (lydbøker, dvd osv.).

Biblioteket
Foto:
Jørund Holst-Hansen



Sandefjordmuseene

Hvalfangstmuseet er museenes hovedattraksjon, med hval, hvalfangst og tilknyttet sjøfartshistorie som hovedtema. Hvalfangstmuseet er åpent hele året. Bymuseet og Sjøfartsmuseet benyttes til arrangementer i Den kulturelle skolesekken.

Skjelettsamlingen på Hvalfangstmuseet ble utvidet i 2008. Sommerutstillingen var foto fra Antarktis, og i anledning «Mangfoldsåret» ble Atle Møllers utstilling «Hundre nasjoner i en liten by» vist. Det var også sommeraktiviteter for barn i juli, og søndagsarrangementer vår og høst.

Museene samarbeider tett med Museumssenteret i Vestfold, og 7.500 gjenstander i museenes samlinger er flyttet til senteret, renset, fotografert og registrert i et felles datasystem.

Bystyret vedtok høsten 2008 at Sandefjordmuseene skal gå inn i det konsoliderte museet Vestfoldmuseene IKS fra 1.7.2009. Bystyret behandlet også et forprosjekt for en mulig videre utbygging ved Hvalfangstmuseet. Det vil bli arbeidet videre med konsekvenser for museene av en slik utbygging, og mulighet for ekstern finansiering.

Museene	2006	2007	2008
Antall besøk i alt	30.504	37.485	30.747
Betalende besøk	14.696	17.468	15.149
Besøk skoleelever	10.262	10.598	10.722
Antall arrangementer	18	18	16
Antall toktdager Southern Actor	46	29	19

* Inkl. ikke sommeraktiviteter for barn i juli måned.

Besøkstillene har de senere år ligget rundt 30.000 pr år. Unntaket var 2007. Da var besøkstillene høyere, først og fremst på grunn av Hvalfangstmuseets 90 års jubileum. Hvalbåten «Southern Actor» hadde færre charterturer i 2008 enn foregående år. Aktiviteten med skipet forøvrig var på linje med tidligere år, med blant annet undervisningsopplegg i Sandefjord og Larvik, og teaterforestillingen «Et ørlite hurra» i juli.

I tillegg til registrerte besøk, besvarte museene 431 henvendelser fra privatpersoner, institusjoner og forskere, og hadde ca. 116.000 oppslag på sine nettsider, www.hvalfangstmuseet.no.

Museene gjennomførte i 2008 en brukerundersøkelse. Med en totalskår på 4,7 på en skala fra 1 til 6, er brukerne godt fornøyd med tilbudet. Museene scoret rundt 5 på de fleste spørsmål, mens parkeringsmuligheter og utvalg i museumsbutikken trakk totalscoren noe ned.

Kino

Kinobesøket økte med 17 prosent fra 2007 til 2008. Økningen skyldes i hovedsak flere gode filmer med bred publikumsappell. Den best besøkte filmen i 2008 var «Mamma Mia» med 17.300 besøk, men også filmen «Max Manus» ble en publikumsvinner med nær 10.000 besøk. Hjerntnes var i 2008 landets 16. største kino målt etter antall besøk. Det er opp 3 plasser fra 2007.

Hjerntnes kinosenter	2006	2007	2008
Antall forestillinger	3.738	3.707	3.849
Antall besøk	138.942	122.899	144.383

Kulturarrangementer

Kommunens hovedoppgave med hensyn til kulturarrangementer var i 2008 drift av Hjerntnes kulturhus med tilrettelegging, veiledning og bistand og gjennomføring for eksterne arrangører.

Aktiviteten i Hjerntnes har økt de seneste år, i hovedsak på grunn av flere kulturarrangementer, kurs og konferanser. Flere kjente artister besøker kulturhuset hvert år, og i 2008 sto blant annet The Ten Tenors, Bjørn Eidsvåg, Brødrene Ylvis, Kurt Nilsen og Anne Grethe Preus på kulturhusets scene.

Hjerntnes kulturhus	2006	2007	2008
Antall kulturarrangementer	102	91	139
Antall kurs, konferanser m.v.	29	32	42
Antall arrangementer i alt	131	123	181
Besøk kulturarrangementer	32.400	30.800	39.400
Besøk kurs, konferanser m.v.	4.100	6.600	11.400
Besøk i alt	36.500	37.400	50.800

Av kulturarrangementene i 2008 var 84 åpne arrangementer med til sammen ca. 28.700 besøk, 44 arrangementer i forbindelse med Den kulturelle skolesekken og Markedet for scenekunst, med til sammen ca. 5.000 besøk, og 11 andre lukkede arrangementer med ca. 5.700 besøkende.

Den private driften av Verdensteateret opphørte høsten 2008 og kommunen overtok igjen driften. I årets tre siste måneder ble det avholdt i alt 45 arrangementer i kulturhuset. Av disse var 44 kulturarrangementer og 1 kurs/konferanse.

Sandefjord er en by med mange frivillige foreninger og lag, og disse er svært sentrale i byens kulturliv. Kommunen gir derfor tilskudd til drift av slike foreninger hvert år.

Frivillige foreninger og lag	2006	2007	2008
Kulturforeninger med tilskudd	94	84	85

Kommunen har også en egen tilskuddsordning for større prosjekter i sommermånedene, og den har bidratt til et rikt sommertilbud. I 2008 fikk 12 arrangementer støtte.

Lørdagsbarneteater

Det arrangeres barneteater for de minste i Verdensteateret på lørdager høst, vinter og vår.

Barneteater	2006	2007	2008
Antall forestillinger	13	13	14
Antall besøk	998	1.028	1.065

Idrett

Kommunens idrettspolitikk har fokus på barn og unge, rekruttering, bredde og fysisk aktivitet for alle. Arbeidet med rehabilitering av idrettsanlegg er videreført i 2008. Kunststoffdekket på friidrettsbanen på Storstadion er rehabilitert, det er åpnet en 7-er bane med kunstgressdekke på Haukerød, og en av fotballbanene på Østerøya Idrettspark har fått automatisk vanningsanlegg. Lysarmaturer er skiftet i lysløypa i Hjerntås, og løypene i Marum er utbedret. Gamle stadion er utbedret med asfalterte parkeringsplasser, sykkelparkeing og ballfangernett.

Sandefjord Sykkelklubb arrangerte Sandefjord Grand Prix for 3. gang, med flere kjente syklistene på startlisten. Sandefjord Bueskytterklubb var teknisk arrangør av NM i Bugårdsparken, og Sandefjord Fotball kvalifiserte seg til eliteserien.

Det er igangsatt et prøveprosjekt på en av byens barneskoler, «Den fysiske skolesekken», med sikte på økt fysisk aktivitet blant barn og unge både i og utenfor skoletid. Prosjektet er et samarbeid mellom kultur- og fritidsetaten, skolene og kommunens idrettsforeninger.

Idrettslagene er viktige samarbeidspartnere for kommunen i arbeidet for fysisk fostring og god folkehelse. Om lag 40 lag hadde i 2008 ca. 8 000 medlemmer, en nedgang på ca. 900 medlemmer fra året før. Nedgangen fremkommer i hovedsak på medlemsmassen over 25 år. På kommunens idrettsanlegg gjennomføres årlig ca. 2 400 idrettsarrangementer.

Bugårdsparken

Foto: Sissel Flo Nilsen



Svømmehallen

Svømmehallen hadde vel 127.000 besøk i 2008, en økning på 7,5 prosent fra året før. Økningen skyldes i hovedsak tilbud om vannaerobic og jogging, samt babysvømming. Over 300 barn benyttet muligheten til å arrangere fødselsdagselskap i hallen.

Det finnes også tilbud om massasje og aromaterapi, i privat regi.

Antall besøk bad	2006	2007	2008
Barn	28.730	36.226	39.238
Voksne	33.016	40.948	47.235
Lag, foreninger m.v.	34.551	41.455	40.880
Sum	96.297	118.629	127.353

Parker og friområder

Sandefjord vant i 2008 konkurransen «Blomstrende by» for andre året på rad. Bak kåringen lå et samarbeid mellom kommunen, Handelsstanden, «Byen Vår» og gårdeierforeningen, med blant annet en utvidelse av blomsterarrangementene i Storgata. I tillegg dekorerer byens parker hver sommer med blomster og blomsteroppsatser, som senere skiftes ut med høst- og vinterdekorasjoner. «Borgen» i Badeparken ble et populært innslag og var arena for barnas blomstrende hage på sommeren. Før jul inntok julenissen «Borgen».

Mellom Stub og Park Hotell ble det etablert ny bilhavn, med tømrestasjon for septik. Skateboardanlegget ved småbåthavna er utvidet, og det ble montert plastisbane på Torvet.

Håndballbanen ved Krokemoa skole, og flere gangveier i Bugårdsområdet ble asfaltert. Lindholmen fikk ny brygge. Etter at kunstgresset på gamle stadion ble skiftet ut, ble det gamle gresset benyttet på flere nærmiljøanlegg, blant annet på Østerøya, i Preståsen og på Gokstad. Bruk av ballbingene ved Sande og Mossesørd skoler skapte støy som oversteg anbefalingene i statens veileder. Bingene ble derfor vedtatt stengt inntil vantene er erstattet av nettvegger.

Badeparken benyttes til ulike arrangementer som festivaler, konserter og utstillinger. De mest omfattende i 2008 var utstillingen «100 nasjoner i Sandefjord» som var en del av tiltakene i «Mangefoldsåret», og NM i orientering.

Parker og friluftsområder	2006	2007	2008
Antall parker	114	115	115
Antall lekeplasser og balløkker	71	73	80
Antall friområder	54	54	56
Antall badesteder	19	19	19
Antall turstier og løyper	36	36	36
Totalt antall dekar som vedlikeholdes	3.770	3.830	4.178

Samlet areal økte fordi kommunen kjøpte tre eiendommer, i Hjertås, på Vøra og ved Flautangen.



Svømmehallen. Foto: Sissel Flo Nilsen

NAV Sandefjord åpnet dørene

I desember 2008 åpnet NAV Sandefjord i nye lokaler på brygga. NAV er en samlokalisering av sosialtjenesten, trygde- og arbeidskontoret. Avtalen innebar at 38 kommunale årsverk flyttet ut av rådhuset.

Helhetlig rusmiddelpolitisk handlingsplan

Helhetlig rusmiddelpolitisk handlingsplan 2008 til 2011 ble behandlet mai 2008. Planen inneholder en oppsummering av samtlige tiltak og prosjekter i kommunen som berører rusfeltet. Det er første gang man har fått en samlet oversikt over dette. Planen har avdekket noen positive trekk i utviklingen på tross av de mange dystre tall som preger planens faktadel. Rekrutteringen av narkotikamisbrukere har stagnert og debutalderen for bruk av alkohol er noe høyere. Dette viser at det forebyggende arbeidet på skole og i helsetjenesten har hatt en viss virkning. Den mest operative delen av planen omfatter kommunens alkoholpolitikk.

Rusfritt nettverk

Rusfritt nettverk er et samarbeidsprosjekt mellom Sandefjord kommune, Borgestad klinikken/Blå Kors Sør avdeling Sandefjord, Vestfoldklinikken og Tønsberg og Omegn Blåkorsforening. Prosjektet startet i april 2008.

Målet for de seks kvinnene som deltar i dette gruppeopplegget er et rusfritt liv. Gruppen møtes ukentlig. Med en fremmøteprosent så langt på 87,4 prosent, dokumenterer kvinnene selv hvor viktig gruppen er for deres rehabilitering til det rusfrie livet. For å utvide sitt rusfrie nettverk har kvinnene frivillige brobyggere. Dette er samfunnsengasjerte kvinner som er likeverdige partnere. Gjennom felles aktiviteter bistår de kvinnene som skal finne tilbake til et normalt liv og rusfritt nettverk.

De få gangene det har vært behov for innleggelse på grunn av rusinntak, har det vært raskt og kortvarig. Erfaringene er veldig positive. Sitat fra en av deltagerne: «Folk trenger å vite at det faktisk går an å bli rusfri. Ikke alle blir liggende i rennesteinene eller i grava».

To hjem

Helsesøstrene gir elever med «to hjem» tilbud om samtalegrupper. Både elever og foreldre gir gode tilbakemeldinger på dette tilbudet.

So - mottaket

Mottaket for seksuelle overgrep (So-mottaket) hadde 49 akutte saker og 20 henvendelser om eldre saker i 2008. So - mottaket har i dette året lagt vekt på kompetanse, veiledning og samarbeid med andre hjelpeinstanser, som politi og krisesenter.

Sandefjord rehabiliteringssenter

Sandefjord rehabiliteringssenter har i 2008 startet en ny slaggruppe på Hvidtgården for yngre pasienter.

Legevakta

Legevakta har i 2008 hatt spesielt fokus på tilgjengelighet og ventetid.

NYGÅRD UNDERVISNINGSSYKEHJEM

Ernæring

I regi av Nygård, undervisningssykehjemmet for Vestfold, deltar beboere på Nygård sykehjem og hjemmeboende eldre tilknyttet en av hjemmetjenestens avdelinger i et prosjekt vedrørende ernæring. Prosjektet startet høsten 2008 og varer i to år. Målet er å kvalitets-sikre og forske på rutiner rundt ernæring for eldre, slik at man kan forebygge underernæring. Forskning har vist at underernæring er en vanlig årsak til innleggelse blant eldre, samt at det medfører risiko for medisinske komplikasjoner, fall, nedsatt immunforsvar og annet. Undervisningssykehjemmet samarbeider med Sykehuset i Vestfold, Høgskolen i Vestfold og Larvik kommune i prosjektet.

Samarbeid om etisk kompetanseheving

I 2008 gjennomgikk alle ansatte i institusjonstjenesten et felles program over tre halve dager med fokus på holdninger og kommunikasjon, etikk og samhandling. Programmet videreføres for ansatte i den øvrige omsorgstjenesten, og skal bidra til etisk bevissthet og god samhandling med brukere, og mellom medarbeidere og tjenestesteder i det daglige. Programmet er et ledd i Undervisningssykehjemmets satsningsområder.

Nygård undervisningssykehjem har ellers gitt tilbud om kompetanseutvikling innen prioriterte områder som ernæring, lindring, demens og nytt lovverk, samt startet utviklingsarbeid opp mot satsningsområdene. Egen årsrapport vil legges ut på nettet.

Demensplanen

Sandefjord kommune ble i 2008 med på flere av Helsedirektoratets satsningsområder tilknyttet demensplanen, blant annet programmet «Utviklingskommune» innen demens. Her har Sandefjord kommune i samarbeid med pårørende foreningen gjennomført pårørendeskole i demens, startet opp dagtilbud for yngre personer med demens, samt startet studiegrupper med undervisningsprogrammet demensomsorgens ABC i enkelte avdelinger.

Gaver til Lunden og Nygård

Lunden senter mottok i 2008 en utvendig heis i gave. Heisen har til glede for beboere og ansatte direkte utgang til hage. Nygård sykehjem mottok på høsten en større pengegave til stor glede for beboere og ansatte. Det er satt ned et eget utvalg som skal se på hva gaven skal brukes til.

Sanserom på Nygård

I 2. etasje på Nygård sykehjem har ansatte tatt initiativ til et sanserom for beboerne. Pårørende foreningen og privat giver har bidratt til etableringen. Det sees god effekt for beboere med denne type behov.

Forsøksprosjekt ved rusproblematikk

Sandefjord kommune får tilskudd fra staten for å delta i et landsomfattende prosjekt hvor tillitspersoner koordinerer psykososialt arbeid rettet mot personer med rusrelaterte problemer. Prosjektets varighet er mellom to og tre år. Hensikten er at personer med rusproblemer skal få hjelp til å nyttiggjøre seg de tjenestene de har behov for. Målet er å finne en god modell for hvordan tiltak og tjenester til personer med rusproblemer bør organiseres.

Søknad om helse- og sosialtjenester

Avdeling for utredning og saksbehandling behandlet til sammen 3298 søknader om tjenester etter sosial- og kommunehelsetjenesteloven i 2008.



Borghild Seeberg Svanberg
og Bjørg Liverød på
Forsmannsenteret.
Foto: Martine Gran

Søknadene gjelder følgende tjenester:

Type tjeneste	Innvilgede vedtak	Avslag	Klager	Sum saker behandlet
Avlastning for barn/unge	169	8	3	180
Hjemmesykepleie	903	2	0	905
Omsorgslønn	34	30	3	67
Praktisk bistand	456	9	0	465
BPA	15	2	2	19
Trygghetsalarm	165	46	0	211
Støttekontakt	165	25	3	193
Andre tjenester	147	10	1	158
Sum	2.054	132	12	2.198
Avlastning og kortidsopphold i inst.	719	87	7	813
Langtidsopphold i inst./bof demente	70	18	3	91
Andre opphold	187	9	0	196
Sum alle	3.030	246	22	3.298

Barnevern

Barnevernet mottok 432 meldinger i 2008. Hovedvekten av meldingene kom fra foreldre og familier, samt barnevernsvakt. Meldingene førte til 328 nye undersøkelser. Fristen som gjelder for å behandle meldinger og undersøkelser er overholdt. Det har vært iverksatt 228 hjelpetiltak i løpet av året, og ved årsskifte hadde 84 barn tiltak utenfor hjemmet.

Barneverntjenestens virksomhet har i 2008 vært preget av store utfordringer knyttet til mange og arbeidskrevende saker.

NAV

NAV Sandefjord åpnet i desember 2008. Hovedmålene for NAV er å få flere i arbeid og aktivitet og færre på stønad, gjøre det enklere for brukerne, tilpasse tjenestene etter brukernes behov, samt skape en helhetlig og effektiv arbeids- og velferdsforvaltning.

Etableringen av NAV Sandefjord forventes å få en virkning på utbetalinger av økonomisk sosialhjelp. Saksbehandlere som behandler søknader om økonomisk sosialhjelp vil få tilgang til statlige virkemidler som for eksempel arbeidstiltak, trygdeytelser, støtte til utdanning med mer. Alle ytelser vil bli sett under ett og det forventes at flere vil kunne komme inn på statlige ordninger.

Kvalifiseringsordningen er regjeringens viktigste virkemiddel i kampen for å bekjempe fattigdom. Programmet skal gi personer muligheter til å komme i arbeid eller aktivitet gjennom tettere og mer forpliktende bistand og oppfølging. NAV kontoret har lovfestet plikt til å tilby dette programmet. Målgruppen er langtidsmottakere av økonomisk sosialhjelp. NAV Sandefjord har startet programmet og ved årsskiftet deltar 33 personer.

Frivillighetssentralen

Frivillighetssentralen har i 2008 rekruttert 44 nye frivillige i alderen 30 til 70 år. Det rekrutteres flere yngre personer til tjenestene. Det er registrert 1441 timer av frivillig jobb i 2008. Dette er en økning fra 1322 timer året før.

Et av hovedmålene for Frivillighetssentralen er å kvalitetssikre tilbudene. I 2008 har det vært arrangert ett kurs for besøksvenner og to kurs for flyktningguider for å øke kunnskapen til de frivillige som er engasjert i disse ordningene.

Barnebolig

Våren 2008 ble det etablert et nytt heldøgns botilbud til barn og unge under 18 år med ulike funksjonshemminger, som på grunn av sine behov ikke kan bo i foreldrehjemmet. Tilbud om barnebolig ytes i henhold til Lov om sosiale tjenester.

Trygghetsnett

Trygghetsnett er et prosjekt i regi av 12 kommunesamarbeidet i Vestfold [12k], hvor formålet er å styrke pårørende til kronisk syke med hjelpebehov som bor hjemme. Prosjektet skal ved hjelp av IKT (kamera, PC med mere) knytte pårørende sammen i nettverk. Utviklingen av sosiale relasjoner antas å være svært viktig for mennesker i en omsorgsrolle der de tidligere sosiale relasjoner er svekket. Sandefjord har knyttet seg til delprosjektene for pårørende til barn og unge, og pårørende til slagpasienter. Prosjektet løper ut 2009.

Fastleger på mestringskurs

Lærings- og mestringscenteret på Hvidtgården arrangerer ulike kurs- og læringstilbud. I 2008 ble det blant annet arrangert lærings- og mestringskurset for mennesker med diabetes, hvor lege Ivar Aartun underviste. At fastleger underviser pasienter i grupper på denne måten har mange gode effekter. Tilbakemelding fra deltagerne var svært positive.



Illustrasjonsfoto

Ekstra investeringer i veivedlikehold

Kommunen brukte i 2008 betydelige midler til reasfaltering, noe som gjorde at etterslepet i dekkevedlikeholdet ble redusert. Sikkerheten i byen ble bedret ved at det ble satt opp gatelys i Dronningens gate, Torggata og Thor Dahls gate.

Brannvesenet	2006	2007	2008
Antall utrykninger til:			
Brann i bygning	17	19	24
Andre branner (bil, pipe, gras etc.)	68	98	81
Brannhindrende tiltak	42	52	71
Alarmer (falske, blinde)	320	271	320
Tyveri-/heisalarm (komm.bygg)	151	143	169
Restverdiredningsoppdrag	106	117	102
Trafikkulykker	20	31	37
Annen assistanse (trafikk, vann, amb. osv.)	163	189	236
Sum utrykninger	887	920	1.040

Brannutrykninger

Antall branner totalt i Sandefjord i 2008 var litt høyere enn året før, men det dreier seg kun om mindre variasjoner fra år til år.

Av totalt 24 bygningsbranner, var det kun i tre tilfeller hvor skadene ble store. Under en brann på Solvangsenteret i oktober var tåkesprinkleranlegg i kombinasjon med automatisk brannvarslingsanlegg og dyktige ansatte, medvirkende årsak til at ingen kom til skade og at de materielle skadene var minimale. Alle boligene i kommunens bo- og servicesentre er sikret med slike tåkesprinkleranlegg.

Trafikksikkerhetstiltak

I løpet av 2008 er det bygget fortau langs Kjellbergveien forbi Skagerak Primary School og fortau langs Ringkollgrenda til Ormestad barneskole. Det er bygget gang- og sykkelvei langs deler av Djupsundveien og montert belysning langs sti gjennom «Asnesskogen». Kryssingspunktet i Skiringssalsveien ved krysset med Hauanveien er sikret. Det er gjennomført fartsdempende tiltak i boligfelt.

Sykkelbyen Sandefjord

Sykkelkart med orienteringskonkurranse ble utgitt i mai. Nye sykkelparkeringer ble etablert ved Gokstad skole, Gokstadhaugen og ved noen av byens strender. Kryssingspunkter for sykkel og gående ved Holmbrua, Dronningens gate/Skiringssalveien, Museumsgata, Landstads gate og Kilgata ble utbedret. Sykkelfelt ble etablert i Pukkestadveien, Skiringssalveien, Peder Castbergs gate, Hystadveien og Bugårdsgata. Sykkelbyaksjonen ble gjennomført på våren. I samarbeid med sykkel- og sportsforretningene ble det gjennomført en dag på våren med gratis sjekk av sykkelen med konkurranse, pedalbrus og boller.

Trafikk Sandefjord havn

Havn	2006	2007	2008
Anløp (antall)	1.909	1.906	1.958
Godsmengde over havnen (1.000 tonn)	879	923	885
Passasjerer over havnen (antall i 1.000)	1.184	1.151	1.241
Personbiler over havnen (antall)	290.739	297.671	324.652
Trailere over havnen (antall)	16.995	18.018	16.177
Busser over havnen (antall)	2.599	2.532	2.298
Antall off. småbåt plasser (nedjustert pga. sammenslåinger.)	725	709	580
Antall utleide off. småbåt plasser	561	566	577

Sandefjord havnevesen har økt renholdet i havneområdene som følge av stor publikumsaktivitet i områdene. Det er arrangert to større arrangementer i havneområdet, båtmessen og vikingtreff, noe som skaper ytterligere aktivitet og setter byen på kartet. På grunn av internasjonale forbud om tømning av septik i sjøen fra skip, har havnen bygget et eget septikmottak for skipene, i hovedsak ferger. Dette medfører at septik nå blir ført til byens renseanlegg.



Havna
Foto: Bjørnar
Christiansen

Økt vannforbruk og lekkasjer

Etter flere år med reduksjon i vannforbruket gikk det totale vannforbruket og lekkasjemengder opp i 2008. En av årsakene var blant annet at antall lekkasjer økte fra 13 i 2007 til 35 i 2008. Sandefjord hadde også i 2008 de laveste avgiftene for vann, avløp og renovasjon i Vestfold.

Betydelige deler av vannforsyningssystemet i Sandefjord er av eldre dato og er labilt i forhold til trykkendringer, noe som medfører økte brudd og lekkasjer. For å beholde standarden på et fornuftig nivå må fornyelsen av ledningsnett opprettholdes eller eventuelt økes.

Vannforsyningen kan likevel sies å hatt en god stabilitet og kvalitet i 2008. Drikkevannet er hygienisk betryggende, kvaliteten er god og det er godkjent alternativ forsyning. Det ble gjennomført en betydelig rehabilitering, fornyelse og forsterkning av vannledningsnett i 2008. Vannforsyningen til Torp ble forsterket for å forsyne eksisterende og nye næringsområder, og vannforsyningen i Østerøya mellom Busk og Strand Nordre ble rehabilitert. Lekkasjeandelen er fremdeles under landsgjennomsnittet, og beregnet til 18 prosent av totalforbruket.

Vannforsyning	2006	2007	2008
Vannforbruk totalt (mill. m ³)	6,52	6,35	6,72
Herav vann over måler (mill. m ³)	2,64	2,38	2,47
Vannforbruk pr. pers. pr. døgn (liter)	258	256	291
Lekkasjeforbruk pr. person, pr. døgn (liter)	44	50	78

Avfall og gjenvinning

Sortering av mat- og bioavfall fra husholdningen økte med drøye ni prosent i forhold til 2007, samtidig gikk rest-, papp- og papiravfall ned med henholdsvis 0,6 prosent og åtte prosent. Samlet sett gikk avfall fra henteordningen ned med 0,9 prosent pr. innbygger.

Bringeordningene inklusiv sorterte avfallsmengder til Kastet gjenvinningsstasjon økte med 2,8 prosent. Farlig avfall, papp- og papir, trevirke samt restavfall, øker mest. Impregneret trevirke blir klassifisert som farlig avfall og det er i særlig grad dette som representerer økningen av innlevert farlig avfall. Restavfall dekkes inn via betalingsordningen på stasjonen. For elektrisk og elektronisk avfall er det etablert bransjeordning slik at kommunen ikke får direkte kostnader knyttet til dette. Utgifter til de øvrige avfallsfraksjonene dekkes inn via de kommunale VAR-avgiftene.

Samlet avfall både fra hente- og bringeordningen fordelt pr. innbygger økte med 1,7 prosent.



Illustrasjonsfoto

Kommunens renovasjonsordning (tonn)	2006	2007	2008	Endring
- kildesortert matavfall	1.960	2.045	2.235	+ 9,3 %
- kildesortert papir	2.249	2.532	2.329	- 8,0 %
- kildesortert restavfall	6.034	4.928	4.957	- 0,6 %
Husholdningsavfall totalt:	10.243	9.505	9.521	+ 0,15 %
Husholdningsavfall pr. innbygger (kg) (eks. hytter og næring)	247	227	225	- 0,9 %
Andre avfallsordninger:	2006	2007	2008	Endring
- glass/metall	584	580	524	- 9,6 %
- spesialavfall	346	466	557	+ 19,5 %
- metall (Kastet gjenv.stasjon)	519	610	615	+ 0,8 %
- trevirke (Kastet gjenv.stasjon)	1.976	2.246	2.237	+ 4,0 %
- restavfall (Kastet gjenv.stasjon)	1.756	2.099	2.337	+ 11,3 %
- papp og papir	386	544	638	+ 17,0 %
- plast	50	51	27	- 47,0 %
- tekstiler	75	123	132	+ 7,0 %
- el.avfall	467	409	431	+ 5,4 %
Total avfallsmengde ekskl. kvist og hageavfall	17.172	18.356	18.878	+ 2,8 %
Kvist og hageavfall (Kastet gjenv.stasjon)	3.815	5.781	6.056	+ 4,7 %

Utbedring og ombygging av avløpsnett

I 2008 ble det gjennomført saneringsarbeider langs Sandefjordsveien, Nybyen, Hasle, Sommerro og Åbol. Saneringsplanen for Rukla fortsetter frem til 2014-2015, mens arbeidene langs Haslebekken vil være fullført i 2009. Saneringsarbeidet går ut på å skille rent overvann og avløpsvann, noe som vil føre til mindre lokal forurensning og bedre rensing av avløpsvannet. Sandefjord har utfordringer både i forhold til totale mengder avløpsvann som blir tilført renseanlegget, overløpsutslipp og ledningsnettets kvalitet. Dette gir utslag både i lokal forurensning, brudd på ledningsnett, antall oversvømmelser og erstatningsskader i 2008. For å hindre at ledninger bryter sammen må fornyelsestakten økes.

Drift av renseanlegget

Renseanlegget har hatt en normal drift uten store avbrudd i 2008. I løpet av året har det vært gjennomført betydelige vedlikehold og fornyelsesarbeider. Gjeldende konsesjonskrav til fosfor har vært nådd. Kommunen og fylkesmannen har en felles forståelse om at saneringsarbeidet på avløpsnett prioriteres, fremfor å fremskynde en større utbygging ved renseanlegget nå. Kommunen må forberede seg på en større utbygging for å møte skjerpede rensekrav og øke kapasiteten ved anlegget. Slamproduksjon har gjennom 2008 hatt en god kvalitet og hundre prosent av slammet er levert til jordbruk. Innholdet av tungmetaller i slam har en nedadgående tendens og siden 80-tallet har det vært en total reduksjon på mellom 50 og 80 prosent av ulike tungmetaller som slam analyseres for.

Betaling for vann, avløp og renovasjon (VAR-avgifter) i 2008	Vann	Avløp	Renovasjon	Sum
Sandefjord	1.699	3.144	1.653	6.495
Laveste i Vestfold (sum, en kommune)	1.699	3.144	1.653	6.495
Høyeste i Vestfold (sum, en kommune)	5.595	6.195	2.589	14.379
Laveste i Vestfold (enkelt avgifter, ulike kommuner)	1.699	2.646	1.653	5.998
Høyeste i Vestfold (enkelt avgifter, ulike kommuner)	5.595	6.195	3.071	14.861
Gjennomsnitt Vestfold	2.694	4.113	2.495	9.301
Kostragruppe 13 *	1.930	2.838	2.268	7.035
Landsgjennomsnitt	2.944	3.404	2.543	8.890
*sammenlignbare kommuner				

Byggeaktiviteten preger sentrum

Nye Hvaltorvet kjøpesenter åpnet i november. Selv om et betydelig byggeprosjekt med det ble avsluttet, preges Sandefjord fortsatt av stor byggeaktivitet. I bybildet synliggjøres dette ved byggekraner, byggegjerder og tidsvis redusert fremkommelighet i enkelte sentrumsgater.

Bygge- og arealplansaker

I 2008 ble det vedtatt 11 reguleringsplaner. I alt åtte planer ble vedtatt etter privat initiativ. De tre kommunale planene er Kamfjord sykehjem, Katrineborggatea 35 og Vesterøyveien, Framnesveien og Kilen Langstrand. Gjennomsnittlig saksbehandlingstid var om lag ni måneder.

I 2008 ble det registrert 1100 innkomne saker. Enkelte saker er behandlet flere ganger, med førstegangsvedtak og klagebehandling. Av disse var 265 meldingssaker, øvrige var søknadspliktige tiltak etter plan- og bygningsloven og eierseksjoneringsloven. Gjennomsnittlig saksbehandlingstid for søknadspliktige tiltak var om lag 23 dager.

Statistikk fra Fylkesmannen i Vestfold viser at det ble oversendt 35 klagesaker fra Sandefjord til behandling. Tre av sakene ble omgjort, det gir en omgjøringsprosent på 8,5, mens gjennomsnittet i fylket er 15,6 prosent.

Næringsutvikling

Start-programmet bistår etablerere og små og mellomstore bedrifter ved å tilgjengeliggjøre profesjonelle tjenester, både ved rådgiving fra kommunale rådgiver og såkalt «gratistime». Programmet er et samarbeid mellom næringslivskoordinatorene i kommunene i Vestfold, statlige etater og kommersielle hjelpere innenfor regnskap, revisjon, bank og alle offentlige statlige etater. Det vil være regelmessige seminarer for disse gruppene framover, noe som vil avteres på nettet og i lokalavisene. Mer informasjon på www.startivestfold.no

Sandefjord har de siste årene opplevd en svært stor pågang etter næringsarealer. De fleste næringsomtene på Nordre Kullerød ble bebygd i løpet av 2007, og tilrettelegging av næringsområde Fokserød Nord startet opp ved årsskiftet til 2008. Samarbeid med nabokommunene er nødvendig for å skaffe til veie nok arealer. Det samarbeides om Borgeskogen i Stokke og Ringdalskogen i grenseområdet mellom Sandefjord og Larvik.

Det har dannet seg klynge av eEngineering-bedrifter i Sandefjord, og mange arbeidstakere med høy kompetanse samles på et relativt lite område som Kullerød.

Bredbånd

Sandefjord bredbånd KF er et kommunalt foretak opprettet 1. januar 2004 med formål å bygge ut bredbånd infrastruktur baser på fiberoptisk teknologi og tilby bredbåndtjenester til kommunens bedrifter og private. Selskapet har eget styre og fører eget regnskap. I perioden 2004 til 2008 er det etablert ny infrastruktur i over 90 prosent av kommunens bolig- og næringsområder. Over 20.000 innbyggere og ca 230 bedrifter får nå tjenester fra Sandefjord bredbånd.

Krematorium

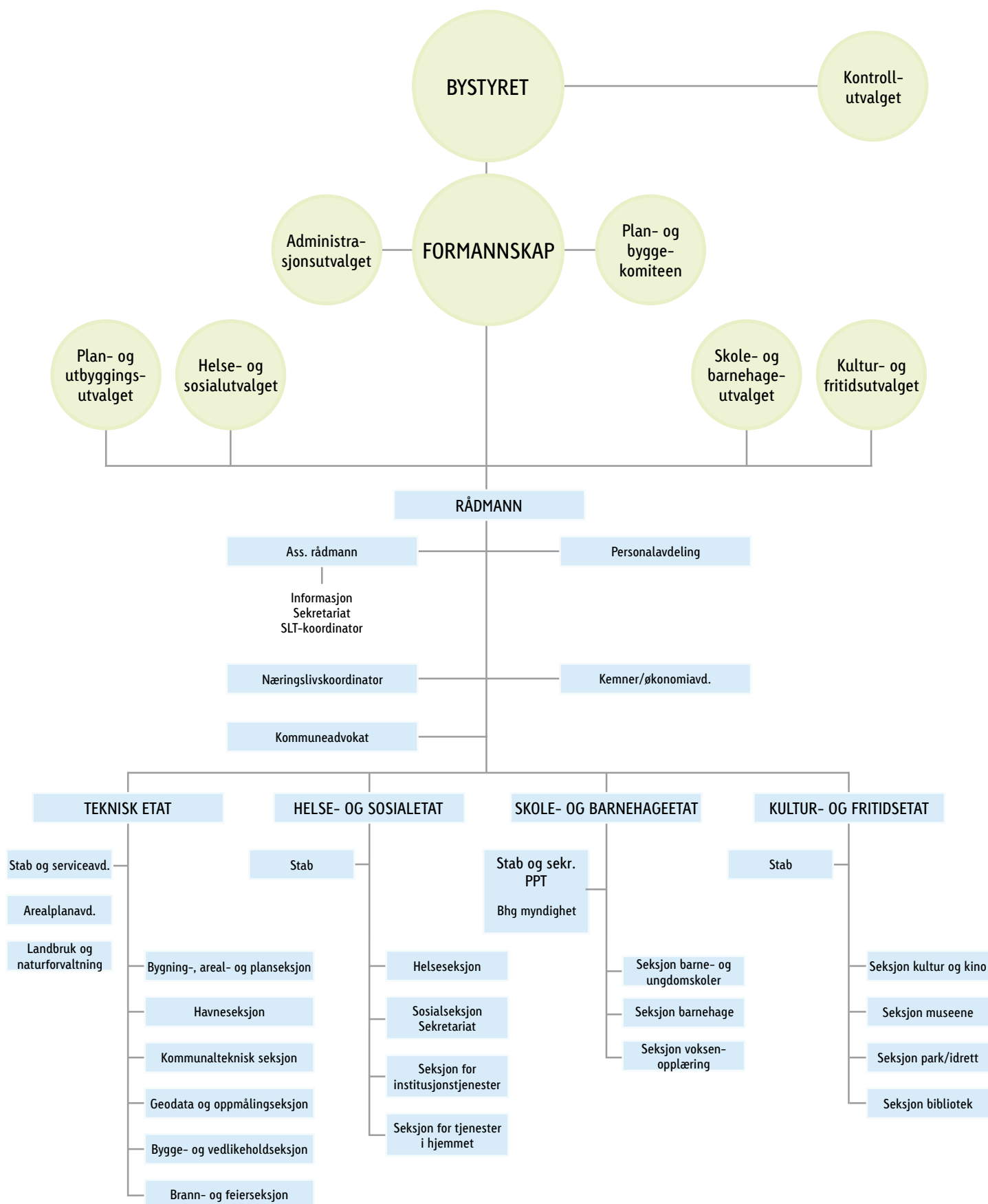
Vestfold krematorium IKS eies av kommunene Sandefjord, Tønsberg, Larvik og Horten. Selskapets formål er å anlegge, eie og drive et krematorium på vegne av eierkommunene. Det vil også selge tjenester til øvrige kommuner i Vestfold. Krematoriet skal bygges ved Tassebekk, nær E18 i Sandefjord kommune. Byggestart er beregnet å være 1. august 2009, og det beregnes ett års byggetid.

Krematoriet vil være uten tradisjonelt seremonirom, men vil få et mindre mottaksrom hvor nærmeste pårørende kan være med når kisten føres til krematoriet. Det vil bli et viktig sted for våre gravferdsskikker. Det vil bli et miljøvennlig krematorium og gjenspeile menneskeverdet. www.vestfold.krematorium.no



Nye Hvaltorget. Foto: Kaare Jansen

Kommunens organisasjon 31.12.08



Fokus på deltid

En evalueringsrapport som ble gjennomført i 2008 viser at de fleste deltidsansatte i Sandefjord kommune er fornøyd med den deltidsstillingen de har. I rapporten anbefales det likevel at kommunens administrasjon jobber for å redusere antall deltidsansatte.

Antall årsverk pr. 31.12.08**			
Etat	2006	2007	2008
Sentraladministrasjonen	92	100	90
Skole- og barnehageetaten	900	910	945
Helse- og sosialetaten	967	1.013	1.060
Kultur- og fritidsetaten	108	108	105
Teknisk etat	289	285	288
Andre*	14	15	18
Sum	2.370	2.431	2.506

* Tallene er hentet fra lønnsystemet og omfatter ansatte på fastlønn og timelønn for desember måned. Sykevikarer er ikke inkludert, men lærlinger er tatt med.

** Sandefjord distriktsrevisjon, Sandefjord bredbånd, Sandefjord kommunale pensjonskasse.

Likestilling

Kjønnsfordelingen i kommunen	Kvinner 2006	Menn 2006	Kvinner 2007	Menn 2007	Kvinner 2008	Menn 2008
Antall ansatte	80%	20%	80%	20%	80%	20%
Antall ansatte i høyere stilling ¹	41%	59%	44%	56%	45%	55%
Skole- og barnehageetaten ²			80%	20%	80%	20%
Helse- og sosialetaten ²			91%	9%	91%	9%
Teknisk etat ²			48%	52%	50%	50%
Kultur- og fritidsetaten ²			54%	46%	51%	49%
Sentraladministrasjonen ²			64%	36%	60%	40%

¹ Med høyere stilling menes rådmann, etatssjef, stabsstilling med rådmannen som nærmeste overordnede, seksjonsleder med etatssjef som nærmeste overordnede.

² Dette er det andre året vi rapporterer pr. etat, derfor har vi kun tall fra og med 2007.

Handlingsplan for likestilling

Kommunens handlingsplan for likestilling er prolongert fra 2007. Det har vært arbeidet på flere hold innenfor likestillingsområdet, blant annet deltid, lønn og ansettelse. Det har ikke vært arbeidet konkret med en ny handlingsplan. Kommunen vil vurdere hvilke områder i arbeidet med likestilling som bør prioriteres i 2009.

Deltid

Administrasjonsutvalget vedtok i desember 2006 tiltak som skulle være med på å redusere antall deltidsstillinger og små stillinger (under 40 prosent).

I 2008 har et partssammensatt utvalg jobbet med en evalueringsrapport knyttet til dette arbeidet. Rapporten viser at 1 500 personer av drøye 3 300 ansatte jobber deltid. Av disse er det kun 276 medarbeidere (18 prosent) som ønsker større stilling. Av disse igjen utgjør de som kommer innenfor kategorien uønsket deltid kun 135 medarbeidere (9 prosent). Det vil si at de fleste deltidsansatte i Sandefjord kommune er fornøyd med den deltidsstillingen de har.

Rapporten anbefaler rådmannen å jobbe for og redusere antall deltidsansatte. Både for å oppfylle ønskene til medarbeidere som ønsker større stillingsprosent, men også for å utnytte den arbeidskraftressursen deltidsansatte utgjør.

Sykefravær i 2008

Egenmeldinger, 1 – 5 dager	0,87%
Egenmeldinger, 6 – 8 dager	0,05%
Legemeldt, 1 – 16 dager	1,54%
Legemeldt, over 16 dager	4,51%
Sum	6,97%

Netto driftsresultat på 0,2 prosent

Regnskapet for 2008 viser at etatene holdt seg innenfor sine økonomiske rammer for drift av tjenester til innbyggerne. Kraftfondet ga en negativ avkastning på 37 mill. kr.

Inntektsforskjellene mellom kommunene i Norge er store. Sandefjord er blant kommunene med de laveste inntektene pr. innbygger.

Lave frie inntekter

Det statlige rammetilskuddet og kommunens skatteinntekter kalles frie inntekter. Sandefjords frie inntekter var i 2008 på 1.259 millioner kroner. Pr. innbygger utgjorde de frie inntektene anslagsvis 94 prosent av landsgjennomsnittet. Det setter begrensninger for kommunens evne til å gi innbyggerne velferdstjenester.

Sandefjord kommunes driftsinntekter utgjorde 2.091 millioner kroner i 2008. Skatteinntektene og det statlige rammetilskuddet utgjorde om lag 60 prosent av inntektene.

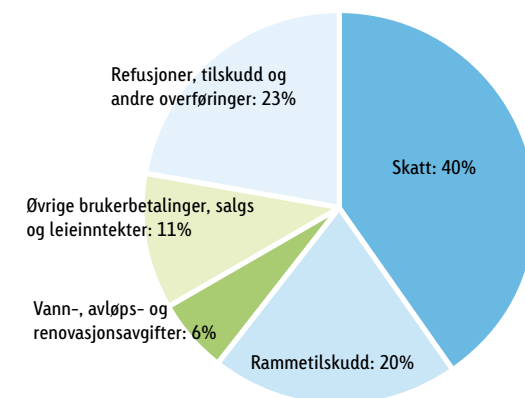
Grovt sett kan man si at kommunens øvrige driftsinntekter stammer fra betaling for og tilskudd til de ulike tjenestene.

Vann-, avløps- og renovasjonsavgiftene beregnes etter selvkost. Det vil si at de kun skal dekke kommunens kostnader forbundet med vann, avløp og renovasjon. Disse avgiftene var på 114 millioner kroner i 2008.

Øvrige brukerbetalinger, salgs- og leieinntekter utgjorde 232 millioner kroner. Dette inkluderer blant annet egenbetaling i kommunale barnehager og skolefritidsordning, leieinntekter fra kommunale boliger, egenbetaling på alders- og sykehjem, parkeringsavgifter og billettinntekter fra kino og svømmehallen.

Tilskudd, refusjoner og andre overføringer i forbindelse med de ulike tjenestene utgjorde til sammen 486 millioner kroner i 2008. Disse inntektene består blant annet av statlige tilskudd til barnehagedrift, psykisk helsevern og bosetting av flyktninger og innvandrere.

Driftsinntekter 2008:	mill. kr	prosent
Skatt	842	40%
Rammetilskudd	417	20%
Vann-, avløps- og renovasjonsavgifter	114	6%
Øvrige brukerbetalinger, salgs og leieinntekter	232	11%
Refusjoner, tilskudd og andre overføringer	486	23%
Sum	1.930	100%



Blånyanser: Den delen av kommunens inntekter som fastsettes av Stortinget.

Grønnnyanser: De inntektene bystyret kan påvirke.

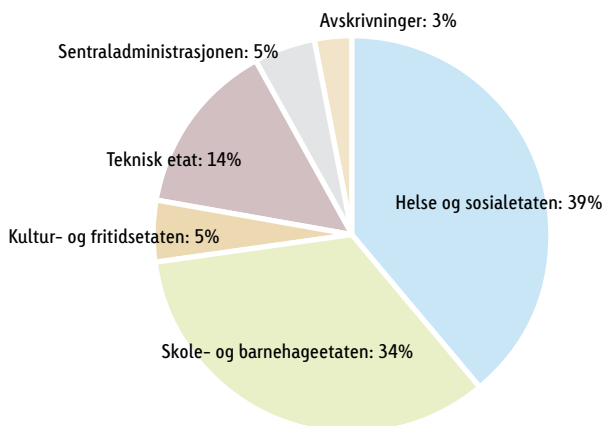
Som figuren viser fastsetter sentrale myndigheter det aller meste av kommunens inntekter.

Kommunens driftsutgifter

Kommunens brutto driftsutgifter utgjorde 2.094 millioner kroner i 2008. En stor del av utgiftene er knyttet til kommunens ansatte; lønn og sosiale utgifter utgjorde om lag 61 prosent av utgiftene.

Alle etatene holdt driften innenfor sine økonomiske rammer i 2008.

Bruttoutgifter fordeler seg som følger	mill. kr	prosent
Helse og sosialetaten	823	39%
Skole- og barnehageetaten	703	34%
Kultur- og fritidsetaten	117	5%
Teknisk etat	289	14%
Sentraladministrasjonen	107	5%
Avskrivninger	55	3%
Sum	2.094	100%



Finansinntekter og finansutgifter

Finansinntektene var i 2008 negative med 5,5 millioner kroner. Kommunens kraftfond (hovedstol) var ved inngangen av året på 1.091 millioner kroner. Negativ avkastning på 37 millioner kroner (-3,4 prosent) er dekket ved å bruke av/trekke på hovedstolen, slik at fondet ved utløpet av 2008 var på 1.054 millioner kroner. Ved utløpet av året var 80 prosent av fondet plassert i rentebærende verdipapirer og 20 prosent i aksjefond. Foruten avkastningen fra kraftfondet består inntektene (31,5 millioner kroner) av avkastning fra kommunens overskuddslikviditet og fondsmidler, andre renteinntekter og mottatte avdrag på sosiale utlån.

Finanskostnadene var 42,1 millioner kroner. Disse består av renteutgifter, avdrag på lån og sosiale utlån.

Resultat og avsetninger

Regnskapet viser et negativt brutto driftsresultat på 3,4 millioner kroner. Med et negativt finansresultat på 47,6 millioner kroner, og etter at avskrivninger er trukket ut, ble netto driftsresultat 3,9 millioner kroner. Netto driftsresultat utgjør 0,2 prosent av driftsinntektene. Kommunaldepartementets anbefaling er at dette resultatet på lang sikt bør ligge på 3 prosent eller mer som et gjennomsnitt for kommunesektoren.

Netto bruk av fond utgjør 35,8 millioner kroner, mens 9,8 millioner kroner er brukt til å finansiere investeringer i 2008. Dermed ble det regnskapsmessige mindreforbruket på 29,9 millioner kroner.

Det regnskapsmessige overskuddet består av budsjettavvik knyttet til skatt og rammetilskudd (1,2 millioner kroner), etatenes netto driftsutgifter (29,2 millioner kroner), finanspostene (-38,5 millioner kroner, hvorav -37,0 millioner kroner er negativ avkastning på kraftfondets) og 38,0 millioner kroner knyttet til disposisjoner.

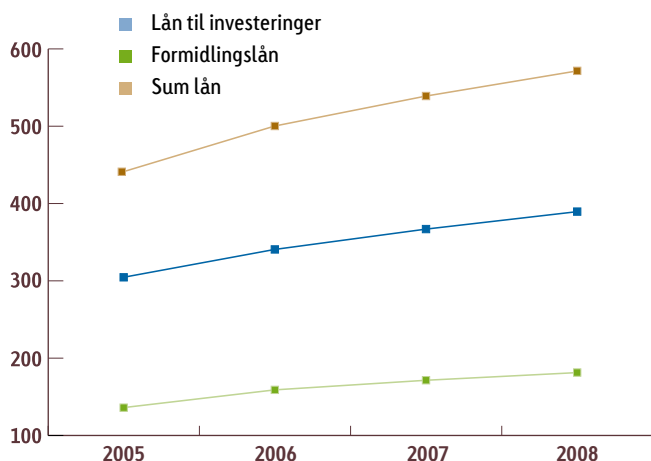
Kommunens drift – økonomisk oversikt

Sum driftsinntekter	2.090,9
Samlede driftsutgifter (inkl. avskrivninger)	-2.094,3
Brutto driftsresultat	-3,4
Finansinntekter	-5,5
Finansutgifter	-42,1
Finansresultat	-47,6
Tilbakeføring av avskrivninger*	54,9
Netto driftsresultat	3,9
Netto avsetninger	35,8
Avsatt til investeringer	-9,8
Regnskapsmessig mindreforbruk	29,9

*I kommuneregnskapet skal avskrivninger inngå som en kostnad ved beregning av brutto driftsresultat. I netto driftsresultat blir avskrivninger erstattet med avdrag, som inngår i finansutgiftene.

Kommunens gjeld og garantiansvar

For å finansiere investeringer ble det tatt opp nye lån på 40,5 millioner kroner i 2008, fordelt med 18 millioner kroner på ordinære investeringsprosjekter og 22,5 millioner kroner til tomtefelt (sykehuset og lasarettet).



Utvikling i lånegjeld 2005 til 2008 (nominelle millioner kroner.)

	2005	2006	2007	2008
Lån til investeringer	303,8	339,7	365,9	388,4
Formidlingslån	136,0	158,9	171,3	181,2
Sum lån	439,8	498,6	537,2	569,6

Kommunens brutto lånegjeld består av lån til investeringer (ordinære investeringsprosjekter, tomtefelt og Sandefjord havnevesen) og husbanklån som lånes videre ut til kommunens innbyggere. I tillegg er kommunen gjennom sine eierandeler ansvarlig for gjeld på 315,4 millioner kroner. Dette er fordelt på Sandefjord bredbånd KF (185,2 mill. kr), Vestfold Interkommunale Vannverk (VIV) (123,2 millioner kroner), Vestfold Kraft DA (4,9 millioner kroner), Vestfold og Telemark krematorium IKS (2 millioner kroner) og Larvik og Sandefjord Alarmsentral IKS (LSA) (0,1 millioner kroner).

Utover ansvaret for egen gjeld, har kommunen stilt garantier for andres lån, som boligstiftelser og private barnehager, for til sammen 302,7 millioner kroner.

Kommunens regnskap for 2008 er tilgjengelig på www.sandefjord.kommune.no



Illustrasjonsbilde

Utgiftsområder og investeringer

Ulike tjenestoområders andel av brutto driftsutgifter i 2008 (ureviderte tall)

	Sandefjord	Gj.snitt Vestfold	Gj.snitt Kostragruppe 13*
Administrasjon, styring og fellesutgifter	4,2	5,3	5,4
Barnehage	11,7	11,8	12,2
Grunnskole	23	22,5	22,2
Kommunehelse	3,4	3,4	3,6
Pleie og omsorg	27,6	28,4	27,8
Sosialtjeneste	4,5	4,6	4,5
Barnevern	1,9	2,5	2,5
Vann, avløp og renovasjon/avfall	5,3	5,5	4,5
Fys. planlegging, kulturminne, natur og nærmiljø	1,3	1,6	1,6
Kultur	4,4	3,7	3,9
Kirke	1,1	1	0,9
Samferdsel	2,2	1,5	1,7
Bolig	3	1,4	1,5
Tilrettelegging og bistand for næringslivet	0,4	0,5	0,8
Brann og ulykkesvern	1,4	1,3	1,4
Tjenester utenfor kommunalt ansvarsområde	0,2	0,1	0,3

* Gruppe 13 består av 39 sammenlignbare kommuner

Flere nøkkeltall for Sandefjord og andre kommuner finnes på www.ssb.no/kostra

Investeringer 2008

Sandefjord kommune gjennomførte ordinære investeringer for til sammen 145,2 millioner kroner i 2008. De største investeringsprosjektene var:

Ombygging og utvidelse av skoler og barnehager	57,8 mill. kr
Rehabilitering av idrettsanlegg	13,4 mill. kr
Miljørettet helsevern barneskoler/barnehager	10,9 mill. kr
Sanering av avløpsanlegg	10,7 mill. kr
Kjøp av hytteeiendom ved Vøra	8,2 mill. kr
Nytt sykehjem	5,9 mill. kr
Gjennomføring av hovedplan vann	4,6 mill. kr
Etablering av bobilhavn	2,8 mill. kr
IKT-utstyr skoler	2,1 mill. kr

Enkelte av prosjektene går over flere regnskapsår, og tallene omfatter bare den delen av investeringene som er regnskapsført i 2008.

I tillegg til ordinære investeringsprosjekter er det investert i kjøp og opparbeidelse av tomtefelter for 31,8 millioner kroner, mens det er solgt tomter for 39,6 millioner kroner. I tillegg kommer kjøp av sykehuset og «Lasarettet». Kjøp/opparbeidelse og salg av tomter balanseres med egne fondsmidler.

Folkeveksten fortsetter

Sandefjord var fortsatt Vestfold's mest folkerike kommune i 2008. Folkeveksten ligger stabilt på rundt én prosent årlig.



Illustrasjonsfoto

Endringer i Sandefjords folketall i 2008

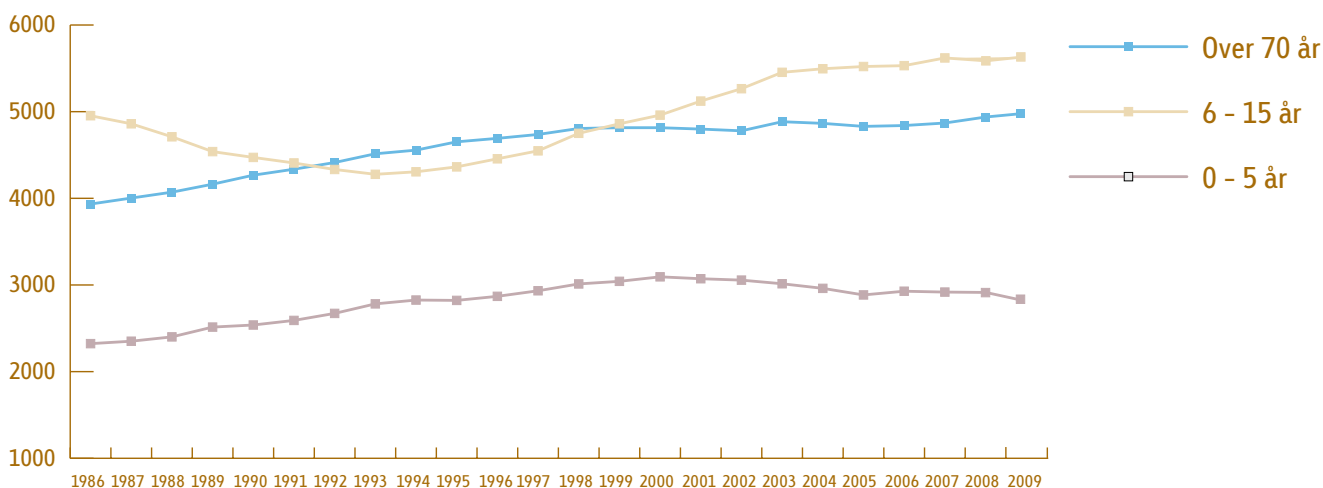
Fødte	420
Døde	401
Fødselsoverskudd	19

Innflytting	2.050
Utflytting	1.753
Nettoinnflytting	297

Folketilvekst	312
Folketal pr 1.1.2009:	42.654

Utvikling av folketallet i bestemte aldersgrupper

Grafen viser veksten i de aldersgrupper som er de største brukere av kommunale tjenester; barn og unge (skole- og barnehage) og eldre (helse- og omsorg).



Bystyret	Sørhaug, Erling Fredrik	H	Helse- og sosialutvalg	Karto, Liv Margit	H
Gleditsch Bjørn Ole, ordfører	H	Sørhaug, Hanne	H	Mathiassen Tor Steinar, leder	H
Andersen, Cathrine	Frp	Torp, Ellen Synnøve	Frp	Triger, Finn	Frp
Andersen, Håkon	A	Triger, Finn	Frp	Varmo, Reidar	H
Andersen, Vidar	Frp	Varmo, Reidar	H	Vetvik, Synnøve	H
Anmarkrud, Frode Falch	SV	Vetvik, Synnøve	H		
Bakken, Lisbeth Horn	H	Zimmer, Dennis	SV	Kontrollutvalget	
Berggren, Roar	Uavh			Andersen, Brit	H
Bjørnvik, Dag	V	Formannskapet		Andersen, Håkon	A
Buøen, Erland	H	Gleditsch Bjørn Ole, ordfører	H	Erdmann, Odd Louis	Frp
Flåtten, Kristin	H	Andersen, Cathrine	Frp	Hagberg, Thor	H
Foshaug, Bente	H	Andersen, Vidar	Frp	Ljosland, Ingrid, leder	Krf
Fure, Dag Viggo	H	Anmarkrud, Frode Falch	SV		
Gulbrandsen, Grethe Paaske	A	Bakken, Lisbeth Horn	H	Administrasjonsutvalget	
Gunnestad, Anne Torill	Krf	Gustavsen, Anne Marie	A	Bakken, Lisbeth Horn	H
Gustavsen Anne Marie	A	Hansen, Anders	H	Gunnufsen, Roar*	
Hansen Anders	H	Istre, Morten	A	Gustavsen, Anne Marie	A
Haraldsen, Steinar	PP	Mathiassen, Tor Steinar	H	Hansen, Anders, leder	H
Hillgaar, Oscar D.	A	Olafsen, Anne Gro	H	Haraldsen, Steinar	PP
Holm, Aksel	H	Pedersen, Terje	Krf	Narten, Heidi*	
Holthe, Else Nordberg	H			Torp, Ellen Synnøve	Frp
Istre, Morten	A	Skole- og barnehageutvalg			
Karto, Liv Margit	H	Buøen, Erland	H		
Lorentzen, Øyvind	Frp	Foshaug, Bente	H		
Mathiassen, Tor Steinar	H	Hansen, Anders	H		
[Moen, Kristoffer Kleven] perm.	H	Heldal, Nicolai	V		
Monsen, Alf Erik	Frp	Monsen, Alf Erik	Frp		
Nygård, Anne Bente Løvdal	Frp	Nygård, Anne Bente Løvdal	Frp		
Olafsen, Anne Gro	H	Olafsen, Anne Gro, leder	H		
Pedersen, Terje	Krf	Rismyhr, Inger	Krf		
Schwital, Aud	H	Steinholt, Henriette	A		
Singh, Pournima Namdeo	A	Sørhaug, Hanne	H		
Soto, Maria Jimena V.	SV	Theimann, Arild	A		
Steinholt, Henriette	A			Plan- og utbyggingsutvalg	
				Andersen, Elise	Frp
				Fure, Dag Viggo	H
				Gulbrandsen, Grethe Paaske	A
				Hillgaar, Oscar D.	A
				Homleid, Tor	V
				Hovland, Monica Lystad	Frp

* Ansatt representant

Sandefjord kommune har følgende råd:

- Eldrerådet
- Ungdomsrådet
- Rådet for funksjonshemmede.



Sandefjord kommune

Besøksadresse:
Sandefjordsveien 3

Postadresse:
Postboks 2025
3247 Sandefjord
Tlf. sentralbord: 33 41 60 00
www.sandefjord.kommune.no

Opplysningstjenesten
tlf.: 33 41 62 25
e-post: sentraladm@sandefjord.kommune.no

Sentraladministrasjonen
tlf.: 33 41 62 00
e-post: sentraladm@sandefjord.kommune.no

Helse- og sosialetaten
tlf.: 33 41 61 10
e-post: sosial@sandefjord.kommune.no

Skole- og barnehageetaten
tlf.: 33 41 66 80
e-post: skole@sandefjord.kommune.no

Kultur- og fritidsetaten
tlf.: 33 41 67 00
e-post: kultur@sandefjord.kommune.no

Teknisk etat
tlf.: 33 41 63 10
e-post: teknisk@sandefjord.kommune.no