



ÅRSRAPPORT

SANDEFJORD KOMMUNE 2007







INNHOOLD

| | |
|---|---------|
| Ordførerens hilsen | 4 – 5 |
| Rådmannens hilsen | 5 |
| Skole, barnehage, voksenopplæring | 6 – 8 |
| Kulturell læring, nærmiljø og forebygging | 9 |
| Kultur og fritid | 10 – 12 |
| Helse og omsorg | 13 – 15 |
| Brann, havn og trafikk | 16 |
| Miljø, vannforsyning og renovasjon | 17 – 18 |
| Byutvikling, utbygging og næring | 19 |
| Kommunens organisasjon | 20 – 21 |
| Kommunens økonomi | 22 – 24 |
| Utgiftsområder og investeringer | 25 |
| Befolkningsutvikling | 26 |
| De politiske utvalgene | 27 |
| Kontaktinformasjon og åpningstider | 28 |

Bilde: Barneløp i Badeparken.
Foto: Per Rønningen.

For mer informasjon:
Informasjonsrådgiver Merete B. Lindahl, tlf. 33 41 62 07

e-post: sentraladm@sandefjord.kommune.no

Forsidebilde: Åpning av Midtåsen.
Foto: Olaf Akselsen.

Fortsatt vekst og utvikling i Sandefjord

ORDFØRERENS HILSEN



Fotograf Jørgensen.

Sandefjord er inne i en god utvikling. Også i 2007 opplevde vi stor tilflytting, et voksende næringsliv og et aktivt idretts- og kulturliv. For å sikre fortsatt vekst og utvikling, må vi samarbeide med frivillige krefter, private aktører og andre offentlige instanser for å skape gode levekår i Sandefjord.

I 2007 ble det satset betydelige ressurser på skolene i Sandefjord. Mossesrød og Virik skole ble gjenåpnet som nesten nye skoler etter utbygging og rehabilitering. Det ble bevilget seks millioner kroner til IKT-utstyr i skolene og innført obligatorisk svømmeopplæring i skoletiden.

Det viktigste for en god skole er lærerne og det øvrige personalets kompetanse. Derfor satses det på kompetanseheving for assistenter, lærere og skoleledere i sandefjordsskolen. Samtidig jobber skolene med hvordan de bedre kan tilpasse undervisningen til den enkelte elev. Undersøkelser viser at læringsresultatene både i Sandefjord og norsk skole generelt ikke er gode nok. For å bli bedre må vi tørre å stille kritiske spørsmål, og lære av dem som har lykkes bedre.

Gode skoler og barnehager er viktig for det enkelte barn og familie, men også for næringslivets tilgang til arbeidskraft. Det er gjort en stor innsats for å skaffe flere barnehageplasser. I 2007 ble fire kommunale barnehager utvidet og bygd om, og utbygging av tre nye startet opp. I tillegg kommer nye plasser i private barnehager. Alle som søkte barnehageplass innen hovedopptaket i 2007, fikk tilbud om plass i løpet av året.

Undervisningssykehjem

Nygård sykehjem ble valgt til undervisningssykehjem i 2007. Det er en fjær i hatten til våre medarbeidere i helse- og sosialetaten. Med status som undervisningssykehjem blir Nygård en motor for utvikling av kvalitet og kompetanse i helse- og omsorgstjenestene i kommunen.

Sansehagen på Nygård, som sto ferdig i 2007, er et godt eksempel på hvor viktig frivillig engasjement er. Vi er takknemlige ovenfor givergleden som ga denne muligheten.

På slutten av 2007 mottok kommunen en stor testamentarisk gave, eiendommen Graaten fra Carsten A. Fredriksen og hans kone Gunvor Marie Fredriksen. Det var satt vilkår om at eiendommen skulle benyttes til helse- og sosialformål innen eldreomsorgen. Gaven gjør det mulig å tilrettelegge for et flott sykehjem på tomten.

Midtåsen og Verdensteateret

Med trange økonomiske rammer er kommunen helt avhengig av samarbeid med private krefter for å skape et godt kulturtilbud. I juni var det storstilt åpning av Midtåsen. Samme måned åpnet Verdensteateret igjen etter en betydelig ansiktsløfting og med private drivere. Samdrift av Napergården og Verdensteateret gir nye muligheter, men vi har sett at det trengs noe tid for å finne den rette driftsformen.

Sandefjord gikk i 2007 seirende ut av «Blomstrende by-konkurransen». Gårdeiere, handelsstand og parkvesenet samarbeidet om prosjektet som ga byens sentrum et vakkert ansikt, og var til stor glede for innbyggere og tilreisende.

Yxney-avtalen og kunstgress

Avtalen om tilrettelegging for allmennhetens tilgang til blant annet en av Vestfolds flotteste strender på det private området på Yxney, ble inngått i 2007. Avtalen var mye diskutert. Det viser at dette er et tema som angår og opptar mange. Jeg mener at avtalen vil medføre at publikum tar i bruk dette flotte området i langt større grad enn de ellers ville ha gjort.

Det jobbes langsiktig med å legge til rette for aktivitet i nær-områdene, gjennom blant annet balløkker, ballbinger og akebakker. I 2007 ble en ny kunstgressbane på Virik åpnet, og siden har det vært yrende aktivitet der. Også på Komplett.no Arena var det avspark for første gang i 2007. Selv om sesongen endte med at Sandefjord fotball tok turen ned i 1. divisjon, er jeg overbevist optimist om at det vil bli spilt eliteseriefotball på banen igjen.

Næringslivets vilkår

Tilgang til gode kulturopplevelser, friluftsområder og et aktivt idrettsmiljø er viktig når folk velger bosted. Derfor er det også sentralt for næringslivets vekstvilkår. En undersøkelse i 2007 viste at Sandefjord var best på næringsutvikling i Vestfold, og nummer 34 av alle kommuner i Norge. At næringslivet trives i Sandefjord vises også ved at alle tilgjengelige næringsarealer ble fylt opp i 2007. Sandefjord lufthavn Torp, er fortsatt den viktigste drivkraften for næringslivet i regionen.

Sandefjord ble i 2007 med i START-programmet, som er et helhetlig opplegg for å ivareta nyetablere. Dette er et ypperlig samarbeid mellom private bedrifter og offentlige organer, og mellom kommunene i Vestfold. Det blir spennende og følge utviklingen i dette prosjektet.

Samarbeid avgjørende

En av utfordringene fremover blir å bedre samarbeidet i Vestfold. Vi må tørre å kikke over kommunegrensene, samarbeide og lære av hverandre. Sammen kan vi blant annet legge press på sentrale myndigheter for å bedre inntektsystemet. Sandefjord har lave inntekter sammenlignet med gjennomsnittet av kommuner i Norge. Det kan ikke være slik at enkeltmenneskets tilgang til grunnleggende offentlige tjenester er tilfeldig, avhengig av hvor man bor i landet.

Samarbeidet må fortsatt, og i kanskje enda sterkere grad, også omfatte de frivillige kreftene i samfunnet. Frivillig engasjement er et helt nødvendig supplement til offentlige tjenester, og avgjørende for en positiv samfunnsutvikling.

«Sammen for Sandefjord» er et godt begrep for mye mer enn fotball. Sammen kan vi utvikle Sandefjord til et strålende sted å bo.

Bjørn Ole Gleditsch • April 2008

God økonomistyring viktig for velferden

RÅDMANNENS HILSEN



Når alle tall for 2007 er summert, viser de at Sandefjord kommune hadde et positivt regnskapsresultat på drøye 21 millioner kroner. Sett i forhold til størrelsen på kommunens samlede utgifter på 1.933 millioner kroner brutto, er avviket fra budsjett svært lite. Det viser at økonomistyringen i kommunens etater er god. Det skal våre medarbeidere ha all ære for.

God økonomistyring er vesentlig for vår evne til å gi innbyggerne gode velferdstjenester. Målet er ikke økonomisk overskudd, men å gi innbyggerne mest mulig velferd med de økonomiske midlene som er til rådighet. Et positivt regnskapsresultat gir bystyret mulighet for å gjennomføre noen prioriterte oppgaver i etatene, og for å redusere omfanget av planlagte innsparinger i kommende år. Det gir et mer stabilt tjenestetilbud til våre innbyggere.

Tross trange rammer, har kommunen satset betydelig på blant annet skole- og barnehageutbygging. Samtidig må vi forberede oss på økt behov for omsorgstjenester som følge av den såkalte «eldrebølgen». Det er vedtatt at et nytt sykehjem skal være i drift i 2010. Det er budsjettert med at bevilgninger til andre kommunale tjenester reduseres for å finansiere dette.

Det innebærer at vi står ovenfor en omstilling, som vi ikke vet hvor stor vil bli. Usikkerheten henger sammen med uforutsigbarhetene i kommunens inntekter. Mens kommunen er pålagt å planlegge over en fireårsperiode, fastsettes det meste av våre inntekter for et år av gangen gjennom statsbudsjettet.

I 2007 ble det gjennomført en omfattende arbeidsmiljøundersøkelse i alle kommunens etater, seksjoner og avdelinger. Resultatene for kommunen sett under ett var gode. Undersøkelsen ble gjennomgått på alle tjenestestedene, slik at arbeidsmiljøet ble satt på dagsorden gjennom hele organisasjonen. Sykefraværet i Sandefjord kommune er lavt sammenlignet med mange andre kommuner. Medarbeiderne er kommunens viktigste ressurs, og et godt arbeidsmiljø er en viktig forutsetning for både lavt sykefravær og god økonomistyring. En målrettet satsing på arbeidsmiljø og redusert sykefravær vil derfor bli videreført.

Gisle Dahn • April 2008

Flere skoler og barnehager utvidet og rustet opp

Sandefjord kommunes satsing på skolebygg fortsatte i 2007. Mosserød skole og Virik skoles nybygg ble offisielt innviet. Fire kommunale barnehager ble utvidet og pusset opp, og tre nye barnehager var under arbeid eller planlegging. Antall barnehagebarn i Sandefjord økte med 182 fra året før.

Sandefjord kommune har en visjon om at alle i skole og barnehage skal oppleve tilhørighet og mestring.

Er læring for deg lik læring for meg?

Barnehager og skoler har et oppdrag om å tilpasse opplæring til det enkelte barn og elev. Sandefjord kommune har arbeidet spesielt med temaet i et eget prosjekt over to og et halvt år. Prosjektet er en storsatsing og omfatter alle de kommunale barnehagene og skolene, og noen private barnehager og skoler. Alle barnehager og skoler arbeidet i 2007 med opplegg for å bedre den tilpassede opplæringen.

Barnehagedekning

Ved utgangen av 2007 gikk 2.054 barn i ordinære barnehager, 138 barn i åpne barnehager og 13 barn i familiebarnehager i Sandefjord. Dette er en samlet økning på 182 barn fra året før, noe som skyldes kapasitetsøkning i både kommunale og private barnehager. Barnehagedekningen er på 86 prosent. For barn over 3 år er barnehagedekningen på 96 prosent, mens den er 70 prosent for barn under tre år. 29 prosent av barna går i kommunal barnehager, mens 71 prosent går i private barnehager. Sandefjord kommune oppnådde full barnehagedekning etter regjeringens definisjon i 2007.

Samordnet opptak

I 2007 ble hele barnehageopptaket organisert gjennom kommunens elektroniske opptaks- og saksbehandlingssystem. Hovedopptaket ble gjennomført 1. april, og løpende opptak videreført etter dette. Det samordnede opptaket sikrer likeverdig og effektiv behandling av barnehagesøknaden i henhold til gjeldende opptakskriterier.

Barnehager i Sandefjord

| Barnehageplasser : | 2005 | 2006 | 2007 |
|---|----------------|----------------|---------------|
| Antall kommunale barnehager | 15 | 15 | 15 |
| Antall barn i komm. bhg. | 641 | 641 | 689 |
| Totale utgifter pr kommunal plass (kr) | 104.621 | 100.776 | 95.753 |
| Antall ikke-kommunale barnehager | 29 | 31 | 35 |
| Antall barn i ikke-komm. bhg. | 1.261 | 1.382 | 1.503 |
| Offentlige utgifter pr. ikke-komm. plass (kr) | 62.501 | 79.080 | 85.990 |

Elektroniske tavler i skolen

Det ble bevilget 6 millioner kroner til datautstyr i skolene i 2007. Noe av midlene ble brukt til å øke kapasiteten og funksjonaliteten på sentrale nettverksløsninger, mens det meste av midlene gikk til elevmaskiner og annet IKT-utstyr. Skolene har selv prioritert kjøp av interaktive elektroniske tavler [SmartBoard] og lærerne har fått kurs i bruk. De elektroniske tavlene har blitt et populært og mye brukt verktøy i mange klasserom.



Foto: Christine Skaug Larsen

Grunnskolen i Sandefjord

| Skoleår | 2005 | 2006 | 2007 |
|-------------------------------------|--------|--------|--------|
| Barnetrinnet | | | |
| Antall elever | 3.755 | 3.781 | 3.804 |
| Kommunens netto utgift pr elev (kr) | 52.215 | 53.916 | 58.653 |
| Antall elever pr. lærerårsverk | 12,7 | 12,5 | 12,7 |

| | | | |
|-------------------------------------|--------|--------|--------|
| Ungdomstrinnet | | | |
| Antall elever | 1.555 | 1.581 | 1.602 |
| Kommunens netto utgift pr elev (kr) | 64.145 | 65.067 | 67.555 |
| Antall elever pr. lærerårsverk | 10,8 | 10,7 | 10,8 |

| | | | |
|--------------------------------------|-------|-------|-------|
| Kulturskolen | | | |
| Antall elever | 500 | 506 | 516 |
| Kommunens netto utgift pr. elev (kr) | 7.293 | 7.432 | 7.382 |

| | | | |
|--------------------------------------|-------|-------|-------|
| Skolefritidsordninger | | | |
| Antall barn | 1.256 | 1.238 | 1.233 |
| Kommunens netto utgift pr. barn (kr) | 5.564 | 5.466 | 5.511 |

Svømmeopplæring

Fra høsten 2007 får alle elever på 2. trinn obligatorisk svømmeopplæring i skoletida. Tidligere var dette organisert i «svømmeskolen» som var et frivillig tilbud på kvelden.

Assistentopplæring

Alle assistenter i barneskolen har i 2007 deltatt på en omfattende skolering for å fremme godt læringsmiljø på skolen og i SFO. Ansatte har blitt utfordret på egne holdninger og ferdigheter, og fått innspill på hvordan de systematisk kan arbeide for å fremme positiv atferd.

Skolene i Sandefjord har mye å lære bort

Høsten 2007 var 16 av skolene i Sandefjord samlet på Breidablikk ungdomsskole for å dra nytte av hverandres kunnskap og erfaringer. Lærere og skoleledere fra alle skolene bidro med faglig påfyll til sine kolleger gjennom 33 foredrag. Noen eksempler:

Jeg kan-permen - er lærernes, assistentenes, elevenes og de foresattes felles verktøy til å skaffe en oversikt over elevenes læring og kompetanse, samt planlegge, vurdere og kommunisere om deres læring og utvikling.

Kunnskapskart - er et strukturert skjema der kompetansemålene i fagplanen er brutt ned i konkrete ferdighetsmål. Kunnskapskartet blir brukt for at eleven, foresatte og læreren skal få en oversikt over elevens nivå og dermed ha en større forutsetning for å tilpasse undervisningen til det enkelte barn.

IUP og steg-ark-jobbing - er en løsning hvor man supplerer mer tradisjonell klasse/gruppeundervisning med såkalt steg-ark-jobbing. Systemet ivaretar felleskapet i undervisningssituasjonen, samtidig som elever kan arbeide med egen fagutvikling i sitt tempo.

Vis ansvar, vis respekt, vis omsorg

Skolene Gokstad, Krokemoa og Ormestad samarbeidet i 2007 om et prosjekt for positivt læringsmiljø. Grunnreglene i prosjektet er: Vis ansvar, vis respekt og vis omsorg. Personalet har definert sine forventninger til positiv atferd. Det skal lages planer for hvordan elevene kan hjelpes til å lykkes, og klare prosedyrer for hva som skjer dersom barna ikke gjør som forventet. Erfaringer viser at tiden som brukes på dette, vinnes igjen mange ganger fordi det skaper ro, trygghet og trivsel på skolen.

Byskolen nominert til årets Benjaminpris

Skole- og barnehagekontoret nominerte Byskolen til Benjaminprisen for 2007. Byskolen har et mangeårig engasjement for en inkluderende skole, hvor alle elever skal få et godt tilpasset opplæringstilbud uavhengig av funksjonsevne og etnisk bakgrunn. 230 av de 312 elevene er etnisk norske, 88 har en annen etnisk bakgrunn, og 27 elever har et forsterket tilbud. Skolen tar imot barn med store sammensatte problemer fra andre skolekretser, og har egen velkomstkasse for nyankomne fremmedspråklige barn. Skolen har et verdisyn som er innarbeidet over mange år.

PPT

Pedagogisk psykologisk rådgivningstjeneste (PPT) bistår skoler og barnehager med tilpasset opplæring, råd og veiledning om organisering av opplæringen for barn med særlige behov. PPT har ansvaret for at det blir utarbeidet sakkyndig vurdering der opplæringsloven krever det, og er drøftingspart og rådgiver overfor samarbeidende instanser og foreldre. PPT har også i 2007 hatt åpne konsultasjoner annenhver uke. Konsultasjonene er et «lavterskeltilbud» som ikke krever noen formell henvisning.

Voksenopplæring

Sandefjord voksenopplæringssenter tilbød i 2007 grunnskoleopplæring for 64 voksne, hvorav nesten halvparten med minoritetsbakgrunn. Syv voksne fikk spesialundervisning på grunnskolen område. Voksenopplæringen tilbyr også betalingskurs for voksne som ønsker tilpasset opplæring i små grupper. Eksempler på slike kurs er matematikkopplæring for foreldre med barn i grunnskolen, dataopplæring for voksne med lese- og skrivevansker, norsk for minoritetsspråklige og veiledning i arbeidsnorsk kombinert med praksis i regi av NAV. Om lag 100 personer deltok på betalingskurs i 2007.

Mosserød skole

Utvidelse og ombygging av Mosserød skole ble påbegynt april 2006 og avsluttet i juli 2007. Utvidelsen er på omlag 1.400 kvadratmeter. Arealet som er ombygget utgjør rundt 2.000 kvadratmeter. Kostnadene for prosjektet ble 30 millioner kroner.

I utformingen er det lagt til rette for moderne og varierte undervisningsformer og gruppestørrelser, samt en mer fleksibel utnyttelse av skolebygget. Det har vært en ny, annerledes og utfordrende skolehverdag for både elever og personalet å jobbe i baser. Det første halvåret var det høy fokus på struktur, organisering, orden og ro.

Virik skole

Utvidelse og ombygging av Virik skole ble påbegynt oktober 2006 og avsluttet i november 2007. Skolebygget har fått en ny 2. etasje på total 1.150 kvadratmeter. Kostnadsrammen for prosjektet ble 24 millioner kroner.

Fevang skole

Arbeidet med utvidelse og ombygging av Fevang skole ble igangsatt i begynnelsen av september 2007. Kostnaden for prosjektet er 26,2 millioner kroner.

Barnehager

Krokemoa, Ringkollen, Svartås og Trudvang barnehager ble alle utvidet med hver sin avdeling på om lag 135 kvadratmeter, pusset opp og bygget om i 2007. Dette ga 54 nye barnehageplasser for barn under tre år. Byggearbeidene ble påbegynt høsten 2006 og ferdigstilt i perioden fra mars til august. Kostnadene for prosjektene ble 14 millioner kroner.

Sandefjord kommune kjøpte STIFs klubbhus i Stadionveien 10 for å bygge det om til Bugården barnehage. Arbeidene startet høsten 2007, og var ferdig i februar/mars 2008. Preståsen barnehage flyttes til Bugården barnehage, og totalt gir ombyggingen en økning på 18 småbarnsplasser. Kostnadene for prosjektet er 8,9 millioner kroner, inkludert kjøp av eiendommen med omkostninger.

Kapteinløkka barnehage blir en spesialbarnehage med tre avdelinger, som skal være en erstatning for Kathrineborg barnehage. Antall plasser økes til 20 – 25. Barnehagen er på 350 kvadratmeter. Byggearbeidene ble igangsatt i november 2007, og skal være ferdig i juli 2008. Kostnadene for prosjektet er beregnet til 9,9 millioner kroner.

I desember 2007 ble det inngått avtale om bygging av Modalen barnehage. Den skal erstatte Kurbadet og Skiringsalsveien barnehager, og ha plass til mellom 80 og 100 barn. Barnehagen får et areal på 850 kvadratmeter, og bygges etter nye prinsipper med baseløsninger. Planlagt ferdigstillelse er januar 2009. Kostnadene er beregnet til 25 millioner kroner.



Lek i barnehagen.

Her hopper Edvin Leithe Kyrkjebø, mens Catharina Helleberg Søyland, Vilde Antoine Gunnarsdatter Hansen og Penelope Lucia Skille Ortis venter på tur.

Foto: Mette Engan

Systematisk arbeid for gode oppvekstvilkår

For å gi alle barn best mulig oppvekstvilkår, kreves det samarbeid på tvers av fag og etater og med frivillige krefter. Handlingsplan for barn og unges oppvekstvilkår er styrende for dette arbeidet. Ved utgangen av 2007 er det i vel ett år arbeidet systematisk etter denne planen.

Noen prosjekter og tiltak som det ble arbeidet med i 2007:

ART-team

Kommunens ART-team var i drift fra august 2007. ART står for Aggression replacement training, og teamet består av lærer, psykolog og barnevernskurator. Barn som har vansker med å kontrollere sinne, etablere gode vennerelasjoner eller konsentrere seg, kan få tilbud om hjelp gjennom ART. Teamet gir opplæring og veiledning i metoden til lærere i grunnskolen, og det er et mål at alle skolene i Sandefjord skal ha et slikt tilbud. I løpet av høsten 2007 har om lag 25 elever fått ART-trening.

Home- Start Familiekontakten

Home- Start er et treårig prosjekt som startet i januar 2007, i regi av Sentrum familiesenter. Det er tilsatt koordinator i 40% stilling, med midler fra kommunen, Partnerskap for folkehelse og Lions. Gjennom Home-Start gis småbarnsfamilier som trenger ekstra støtte i en vanskelig livssituasjon bistand fra en frivillig familiekontakt. Familiekontakten må ha egne erfaringer med barn og gjennomgått et 30 timers forberedelseskurs. I løpet av året ble i alt 10 familiekontakter rekruttert, fikk opplæring og tildelt familier.

See you later (CULØR):

Kommunen har fått tildelt midler fra Barne- og likestillingsdepartementet for å gi elever som ikke er engasjert i fritidsaktiviteter og står i fare for å falle utenfor klassemiljøet og jevnaldersgruppa, et aktivitetstilbud både i skoletida og på fritida. Målet er å gi mestrings- og fellesskapsopplevelser sammen med voksne som er gode rollefigurer, slik at de ikke trekkes mot negative miljøer. I løpet av året har elever ved Bugården ungdomsskole fått tilbud om ulike aktiviteter.

FRI

FRI er et tobakksforebyggende undervisningsprogram utarbeidet av Helse og sosialdepartementet i samarbeid med Utdanningsdepartementet. Ranvik ungdomsskole har etablert et team som jobber

med FRI; helsesøster, FRI-lærer og en gruppe på seks elever som kalles FRI-ambassadører. Som en del av møt-skolen programmet ble det sommeren 2007 holdt FRI-time for de nye 8-klassingene, der de ble undervist og motivert til deltagelse i programmet. I løpet av høsten har alle 8 klassene på skolen hatt ny FRI-time. De øvrige skolene i Sandefjord har fått tilbud om besøk av FRI-ambassadørene. Et besøk på Varden ungdomsskole i november resulterte i 100% påmelding på 8 trinn til FRI. Programmet integreres i skolens planer, og flere skoler ønsker å benytte seg av opplegget.

Andre tiltak for å gi barn og unge kulturopplevelser og gode oppvekstmiljø:

Et godt nærmiljø

14 nærmiljøutvalg i barneskolekretsene arbeider for å gi barn gode oppvekstmiljøer, og fire ungdomsutvalg arrangerer blant annet diskotek-kvelder for ungdom. Nærmiljøanleggene oppgraderes over tid til en standard for hva hvert enkelt anlegg bør inneholde. Kommunen legger til rette områder for lek og utvikling, mens de som bor i områdene fyller dem med innhold og aktivitet.

Frivillige lag og foreninger er viktige i det forebyggende arbeidet for barn og unge, og får derfor årlig tilskudd fra kommunen. Det gjennomføres hvert år en rekke arrangementer for barn og unge ved Varden grendehus.

| Frivillige foreninger og lag | 2005 | 2006 | 2007 |
|--|------|------|------|
| Barne- og ungdomsforeninger med tilskudd | 30 | 23 | 29 |

Kulturell opplæring

Alle elever i grunnskolen, ca. 5.500 elever, får hvert år tilbud om besøk på bibliotek, museum, kino, teater m.m. gjennom Den kulturelle skolesekken. I juni arrangeres Markedet for Scenekunst, som er tett knyttet til skolesekken og en viktig nasjonal møteplass for utøvere og kjøpere av kulturarrangementer for barn.

Ungdomsrådet

Ungdomsrådet er et høringsorgan for saker av stor eller prinsipiell betydning for barn og unges oppvekstvilkår. Rådet består av representanter fra byens ungdomsskoler, Sandefjord videregående skole, Skagerak International School og de politiske ungdomspartiene.

Utlånsrekord på biblioteket og publikumsrekord på museet

Biblioteket satt både utlåns- og publikumsrekord i 2007. Samtidig hadde Hvalfangstmuseet og Hjertnes svært gode besøkstall, og antall badende i svømmehallen økte med over 20 prosent, mens det var en nedgang i kinobesøket. Sandefjord ble kåret til årets «blomstrende by».

Biblioteket

Biblioteket satte i 2007 rekord i både utlån og besøk, med 330.000 utlånte enheter og 244.000 besøk. I tillegg besvarte biblioteket 42.000 faktaspørsmål og hadde nærmere 1,1 millioner oppslag på sine nettsider www.sandefjord.folkebibl.no. Ukentlig åpningstid er 59 ½ time.

Å være en god leser er en av de viktigste forutsetningene for å kunne lykkes i skole, arbeidsliv og samfunnsliv. Derfor har tiltak for å stimulere leseglede hos både barn og voksne høy prioritet. Biblioteket har tett samarbeid med barnehager og skole. Nytt av året er at alle foreldre får informasjon om barn og lesing under 1-årskontrollen, og en bok i gave. Barn og unge låner flere bøker enn noen gang.

Hver fredag arrangeres «Litteraturhalvtimen» for voksne, med høytlesning og forfatterpresentasjoner. Biblioteket deltok i 2007 i «Litteraturuka i Vestfold» for første gang. Biblioteket administrerer også ordningen med frivillige leseombud som leser høyt for eldre og syke på noen av byens institusjoner.

Sandefjordmuseene

Museenes hovedarbeidsfelt er hval, hvalfangst og tilknyttet sjøfartshistorie. Hvalfangstmuseet er åpent hele året. Bymuseet og Sjøfartsmuseet benyttes til arrangementer i Den kulturelle skolesekken. Publikumsmessig var 2007 et rekordår med 37.000 besøk. I tillegg besvarte museene 450 henvendelser fra privatpersoner, institusjoner og forskere, og hadde 137.000 oppslag på sine nettsider, www.hvalfangstmuseet.no

Aktivitetsnivået var svært høyt i 2007, på grunn av Hvalfangstmuseets 90-års jubileum. Blant annet ble det avholdt åpent arrangement på jubileumsdagen 23. mai, to utstillinger; «Lars Christensen – vår donator» og «Blåhvalskjelettet fra Jan Mayen», sommeraktiviteter for barn i hele juli, søndagsarrangementer vår og høst, og utstillingen «Hvalfangst i kunsten og kunst i hvalfangsten» i Sandefjord Kunstforening.

Hvalbåten «Southern Actor» hadde en ny, god charter- og besøks-sang i 2007. Båten ble dessuten brukt i undervisningsopplegg i Sandefjord og Larvik, og deltok på et dampskipstevne i Gøteborg.

Museene samarbeider tett med Museumssenteret i Vestfold. Ved utgangen av 2007 var 3.900 gjenstander fra museenes samlinger flyttet til Museumssenteret, og renset, fotografert og registrert i felles datasystem.

| Museene | 2005 | 2006 | 2007 |
|---------------------------------|--------|--------|--------|
| Antall besøk i alt | 32.057 | 30.504 | 37.485 |
| Betalende besøk | 15.474 | 14.696 | 17.468 |
| Besøk skoleelever | 10.373 | 10.262 | 10.598 |
| Antall egne arrangementer | 19 | 18 | 18* |
| Antall toktdager Southern Actor | 32 | 46 | 29 |

* Inkl. ikke sommeraktiviteter for barn i juli måned.

Kino

Kinoen hadde en nedgang på 16.000 besøk fra 2006 til 2007. Dette skyldes i første rekke begrenset tilgang på filmer med godt «publikumstekke». Den best besøkte filmen i 2007 var «Harry Potter og Fønixordenen» med nær 9.500 besøkende. Hjertnes var i 2007 landets 19. største kino målt etter antall besøk.

Kinoen gjennomførte også i 2007 filmfestivalen «Filmparadis» i samarbeid med Den Kulturelle Skolesekken og Breidablikk ungdomsskole, og igjen var dette et vellykket arrangement.

| Hjertnes kinosenter | 2005 | 2006 | 2007 |
|-----------------------|---------|---------|---------|
| Antall forestillinger | 3.618 | 3.738 | 3.707 |
| Antall besøk | 132.986 | 138.942 | 122.899 |



Åpning av Midtåsen

Foto:
Olaf Akselsen

Kulturarrangementer

Kommunens engasjement innen kulturarrangementer er i hovedsak drift av Hjertnes kulturhus med tilrettelegging, veiledning og bistand for eksterne arrangører. I tillegg gjennomfører kommunen enkelte arrangementer selv.

Hjertnes hadde i 2007 det nest høyeste besøktallet siden kultur- og fritidsetaten ble opprettet i 1995/96 [toppåret var 2005]. Antall arrangementer varierer noe fra år til år, avhengig av antall utleiearrangementer.

| Hjertnes kulturhus – åpne arrangementer | 2005 | 2006 | 2007 |
|---|---------------|---------------|---------------|
| Antall arrangementer i kommunal regi | 16 | 18 | 13 |
| Antall arrangementer i andres regi | 71 | 50 | 55 |
| Antall arrangementer i alt | 87 | 68 | 68 |
| Besøk kommunale arrangementer | 4.623 | 4.356 | 4.311 |
| Besøk andre arrangementer | 27.000 | 20.828 | 25.000 |
| Besøk arrangementer i alt | 31.623 | 25.184 | 29.311 |

I tillegg ble kulturhuset benyttet til 53 lukkede arrangementer i 2007 (50 i 2006). Besøk på arrangementer i forbindelse med Den kulturelle skolesekken og Markedet for scenekunst er ikke medregnet i besøktallene. Tar en med disse, øker tallene med ca. 5.500.

Noen av artistene som besøkte Hjertnes i 2007 var Tine Ting Helseth, Øystein Sunde, Thomas Giertsen, Anne Kat. Herland og Ole Bøhn. Grieg-året ble markert med blant annet Grieg for barn i regi av Den Kulturelle Skolesekken og Kulturelt Initiativ, og et eget Grieg-program i Den Internasjonale Hjertnesserien. Hjertnes amfi 1 ble i 2007 oppgradert med nye benkerader og akustiske teppevegger til inndekning ved konserter. Av arrangementer i amfiet nevnes Midtsommerfestkonsert og «Lilleby», med ikke mindre enn 14 forestillinger.

Verdensteateret ble gjenåpnet i juni, i privat regi, etter oppussing. Midtåsen ble åpnet for publikum 24. juni og anslagsvis 5.000 besøkende fant veien til Midtåsen denne dagen.

I april gjennomførte kommunen, i samarbeid med Sandefjords Blad, innflytterfest for nye «Sandefjordinger», med blant annet informasjon om offentlige og private fritidstilbud i byen. Et hundretalls personer fant veien til møtet. Arrangementet vil bli gjentatt hvert annet år.

Frivillige foreninger og lag står helt sentralt i byens kulturliv, og kommunen gir derfor tilskudd til disse hvert år. Kommunens tilskuddsordning for større prosjekter i sommermånedene har bidratt til et rikt sommertilbud. Syv arrangementer fikk støtte i 2007.

Lørdagsbarneteater

I Verdensteateret arrangeres det barneteater for de aller minste på lørdager høst, vinter og vår.

| | 2005 | 2006 | 2007 |
|-----------------------|-------|------|-------|
| Antall forestillinger | 16 | 13 | 13 |
| Antall besøk | 1.098 | 998 | 1.028 |

Idrett

Kommunens idrettspolitikk har fokus på barn og unge, rekruttering, bredde og fysisk aktivitet for alle. Antall kunstgressbaner ble i 2007 utvidet med 2, begge i Virik Idrettspark. I tillegg måtte kunstgresset som ble anlagt på Gamle Stadion i 2002 skiftes ut allerede i 2007. På Gamle Stadion ble det tatt i bruk et nytt garderobeanlegg. Sandefjord Fotball åpnet sitt nye stadion på Pindsle etter sommerferien. Storstadion i Bugårdsparken vil dermed kunne benyttes mer av andre klubber og lag. I Bugårdsparken er veier og plasser utbedret, det er satt ut flere faste benker og anlagt brygge for mating av ender i dammen.

Lysløypa i Helgerød Idrettspark er rehabilitert. Sandefjord Sykkelklubb arrangerte for annen gang Sandefjord Grand Prix med flere kjente sykelister på startlisten.

Idrettslagene er viktige samarbeidspartnere for kommunen i arbeidet for fysisk fostring og god folkehelse. Lagene hadde i 2007 ca. 9.700 medlemmer, en økning på ca. 800 i forhold til året før. På kommunens idrettsanlegg gjennomføres årlig ca. 2.400 idrettsarrangementer. Det ble gitt tilskudd til 40 lag og foreninger i 2007.



Åpning av kunstgressbanen på Virik

Foto:
Øyvind Rotnes

Svømmehallen

Svømmehallen hadde i 2007 vel 118.500 besøk, en økning på 23% fra 2006. Økningen skyldes blant annet mer effektiv bruk av hallen for skolene og stor tilstrømning til «baby-svøm», som er nytt av året. I tillegg var besøket i 2006 lavere enn vanlig, fordi vedlikeholdsarbeider medførte at hallen var stengt en periode.

I tillegg til bading og svømming, er tilbudene om vannaerobic og jogging populære. Det samme gjelder muligheten for å arrangere fødselsdagsselskaper i hallen, som over 200 barn benyttet siste år. Lekeutstyret i bassenget er fornyet og utstyret i trimrommet er skiftet ut. I hallen finnes også tilbud om massasje og aromaterapi i privat regi.

| Antall besøk bad | 2005 | 2006 | 2007 |
|----------------------|---------------|---------------|----------------|
| Barn | 34.116 | 28.730 | 36.226 |
| Voksne | 36.586 | 33.016 | 40.948 |
| Lag, foreninger m.v. | 27.432 | 34.551 | 41.455 |
| Sum | 98.134 | 96.297 | 118.629 |

Parker og friområder

Sandefjord vant i 2007 konkurransen «Blomstrende by». Bak kåringen lå et samarbeid mellom kommunen, Handelsstanden, «Byen Vår» og gårdeierforeningen, som blant annet resulterte i utvidelse av blomsterarrangementene i Jernbanealleen. Dette kom i tillegg til at byens parker hver sommer dekores med blomster og blomsteropsatser, som skiftes ut med høst- og vinterdekorasjoner når sommeren er over.

Innbyggere og tilreisende bruker kommunens friområder flittig. Tilgjengeligheten til Fruvika er utbedret i 2007 med broer og gangveier, på Buerøya er nytt toalett etablert, på Granholmen er ny baderampe for funksjonshemmede tatt i bruk, og på Lahellebrygga kan rullestolbrukere benytte en ny heis for å komme om bord i båt. Kystledhyttene på Gogstaholmen og Buerøya hadde 160 overnattingsdøgn i 2007.

En avtale med grunneier på Yxnøy sikrer at det offentlige overtar ca 310 dekar langs østsiden av Yxnøy fra Søndre Truber til Ertsvika, og gir kommunen rett til å anlegge stier, sette opp toaletter og avfallsstativer på privat grunn. Tiltakene vil ikke bli gjennomført før alle deler av avtalen er godkjent, inkludert saker om fradeling for grunneier.

Park- og friområdene på Midtåsen har vært jevnt godt besøkt etter åpningen i juni 2007. På de fleste kommunale lekeplassene er lekeutstyr skiftet ut og oppgradert.

I parkene og på friområdene var det i alt 55 ulike arrangementer; konserter, møter, utstillinger og leirer i 2007. Størst var folkekonserten i regi av Jotun AS, som samlet nær 10.000 mennesker, og festivalen «Alle for 1», begge i Badeparken

| Parker og friluftsområder | 2005 | 2006 | 2007 |
|--|--------------|--------------|--------------|
| Antall parker | 114 | 114 | 115 |
| Antall lekeplasser og balløkker | 64 | 71 | 73 |
| Antall friområder | 52 | 54 | 54 |
| Antall badesteder | 19 | 19 | 19 |
| Antall turstier og løyper | 31 | 35 | 35 |
| Totalt antall dekar som vedlikeholdes | 3.622 | 3.770 | 3.830 |

Skjærgårdstjenesten

| | | | |
|----------------------------------|----|----|----|
| Antall friområder med renovasjon | 23 | 23 | 23 |
|----------------------------------|----|----|----|

Mer informasjon

Kultur- og fritidssjef Siri Fristad Mathisen,tlf. 33 41 67 06
 Bibliotekssjef Hans Gjerløw,tlf. 33 41 67 50
 Kino- og kultursjef, Arild Braa Norli,tlf. 33 41 67 18
 Park- og idrettsjef Per Rønningen,tlf. 33 41 67 95
 Museumssjef Sidsel Hansen,tlf. 33 48 46 68

E-post: kultur@sandefjord.kommune.no



UKM 07 Miriam i Rå marsipan. Foto: Jørund Holst-Hansen

Nygård ble undervisningssykehjem

I juni 2007 ble Nygård sykehjem valgt som undervisningssykehjem for Vestfold. Et av målene er å heve og sikre kvaliteten på helse- og omsorgstjenestene. Kommunen mottok i november en stor testamentarisk gave, som blir tomt for nytt sykehjem.

Testamentarisk gave til kommunen

I november ble det kjent at Carsten A. Fredriksen testamenterte hele sin formue til Sandefjord kommune. Arven omfatter den verdifulle eiendommen Vardeveien 20, også kalt Graaten. Det er vedtatt at det skal bygges nytt sykehjem på eiendommen.

Nygård sykehjem ble undervisningssykehjem for Vestfold



I juni 2007 ble Nygård sykehjem valgt som undervisningssykehjem for Vestfold, en satellitt til hovedundervisningssykehjemmet Songdalstunet i helseregion sør. Undervisningssykehjemmene skal bidra til økt livskvalitet, trygghet og verdighet for brukerne av kommunale helse- og omsorgstjenester.

Undervisningssykehjemmene er underlagt sosial- og helse- direktoratet, er i sin helhet kommunalt forankret og har universitet eller høgskole som hovedsamarbeidspart.

Gjennom utvidet samarbeid og samhandling mellom sykehjem, sykehus, høgskole og universitetsmiljø skal undervisningssykehjem:

- Bidra til å heve og sikre kvalitet og kompetanse i helse- og omsorgstjenestene
- styrke kvaliteten slik at den enkelte bruker kan få individuelt tilpassede tjenester
- løfte geriatrisk omsorgsarbeid opp på et høyt faglig nivå og bedre rekruttering til helse- og omsorgstjenestene
- bidra til å få en helhetlig behandlingsskjede,
- etablere og utvikle et akademisk miljø for å stimulere til økt interesse for fagutvikling og forskning på problemområder knyttet til brukere av helse- og omsorgstjenestene
- etablere nettverk for fagutvikling, forskning og kompetanseutvikling
- utvikle gode praksisplasser for helsefaglige studenter i grunn- og videreutdanning

«Sansehage» på Nygård

Sansehagen ved Nygård sykehjem sto klar 22. juni 2007, ett år etter første planleggingsmøte. Initiativet ble tatt av Eldrerådet. Parkvesenet tegnet hagen, og sto som leder for den praktiske gjennomføringen av prosjektet. Sansehagen har fra første stund vært til stor glede og inspirasjon for beboere, ansatte og pårørende. Vakre omgivelser har en positiv effekt på mennesker, uansett alder og tilstand.

Koordinering av tilbud til barn og unge

Etter tilsyn fra Fylkesmannen i Vestfold i 2007 gjennomførte helse- og sosialetaten et prosjekt hvor målsetting var å bedre samordning og koordinering av tjenester til barn og unge. Prosjektet resulterte i opprettelse av en koordinerende enhet for barn og unge. Denne enheten behandler søknader om individuell plan, utpeker en fagperson til å være koordinator og vurderer om det er behov for å opprette en ansvarsgruppe rundt barnet/ ungdommen. Målsettingen er at barn og unge som er i behov av langvarige og koordinerte tjenester skal få en individuell plan og/ eller koordinator.

Utarbeidelse av individuell plan skal skje i samarbeid med familien. Ved utgangen av året har 122 barn fått tildelt koordinator.

Søknad om helse- og omsorgstjenester

Søknader om tjenester etter sosial- og kommunehelsetjenesteloven behandles av avdeling for utredning og saksbehandling.

Avdelingen har behandlet til sammen 4.291 søknader i 2007.

Søknadene gjelder følgende tjenester:

| Type tjeneste | Innvilgede vedtak | Avslag | Klager | Søknader |
|-------------------------------|-------------------|------------|-----------|--------------|
| Avlastning for barn/unge | 54 | 15 | 1 | 70 |
| Hjemmesykepleie | 1.282 | 3 | 0 | 1.285 |
| Omsorgslønn | 78 | 26 | 4 | 108 |
| Praktisk bistand | 945 | 16 | | 961 |
| Trygghetsalarm | 186 | 28 | | 214 |
| Støttekontakt | 113 | 19 | 2 | 134 |
| Andre tjenester | 128 | 13 | 3 | 144 |
| Sum | | | | 2.916 |
| Korttidsopphold i institusjon | 973 | 149 | 14 | 1.136 |
| Langtidsopphold i institusjon | 195 | 38 | 6 | 239 |
| Totalt | 3.954 | 307 | 30 | 4.291 |



Fadderordningens involverte møtes jevnlig. Foran f.v.: Eva Nilsson (pleiemedarbeider Lunden), Berit Stenberg (hjelpepleier Lunden) og Gudrun Sundklakk (omsorgsarbeider Lunden).

Bak f.v.: Eidi Hofstad (hjelpepleier Nygård), Mila Nur (deltaker i fadderordningen), Thuva Steen Dingstad (norsklærer) og Sten Rauan (leder aktivitetsavdelingen i kommunen).

Foto: Hege Kristin Stulen

Fadderordning

Høsten 2007 satte Sandefjord kommune i gang prosjektet «Fadderordning for minoritetsspråklige i pleie og omsorg». Formålet med prosjektet var at deltagerne skulle få en innføring i norsk arbeidsliv og kjennskap til pleieyrket. Fem minoritetsspråklige kandidater og fem faddere fra Nygård sykehjem og Lunden senter for demens har deltatt i prosjektet. Kandidatene har fått språktrening med ord og uttrykk for helsefaget, i tillegg til opplæring i pleie og stell.

Prosjektet har styrket kandidatenes norskkunnskaper i daglig tale. Fadderne har lært mye om andre kulturer og bidratt til holdningsskapende arbeid blant kollegaer. Prosjektet har gitt nyttige erfaringer i forhold til å tilrettelegge for og motivere minoritetsspråklige personer til å velge pleieyrker.

10 års jubileum på Sandefjord rehabiliteringssenter

I oktober feiret Sandefjord rehabiliteringssenter 10 års jubileum som egen enhet. Rehabiliteringssenteret holder til i Sanitetsforeningens lokaler på Hauanskogen og består av en døgnavdeling med 11 plasser og flere ambulerende fagteam. De ambulerende teamene gir tjenester til rundt 1.200 personer i måneden innenfor områdene ergoterapi, fysioterapi og opplæring og oppfølging i bruk av hjelpemidler.

Helsestasjoner, skolehelsetjeneste og familiesentre

Psykisk helse for barn og unge prioriteres i helsestasjonstjenesten. Tjenesten når alle og fanger tidlig opp de familiene som har behov for ekstra oppfølging. Det er blitt flere målrettede gruppetilbud for barn og unge, som samtalegrupper for barn av psykisk syke foreldre, barn som bor i to hjem og sorggrupper for barn som har opplevd å miste nære omsorgspersoner.

Sandar helsestasjon er styrket med flere lavterskeltilbud; familie-veileder som kan gå inn i saker uten venteliste, koordinator som tilrettelegger for nettverksbygging og økt helsesøstertilgjengelighet. Sentrum, Krokemoa og Varden har tilbud om åpen barnehage til alle sine brukere, og det er stor pågang. Spesielt flerkulturelle familier gir gode tilbakemeldinger på dette tilbudet.

Brukerundersøkelsen 2007 blant 10. klassingene i Sandefjord viser stor tilfredshet med skolehelsetjenesten i ungdomsskolen. Stadig flere gutter oppsøker tjenesten for veiledning og samtale. Flere gutter kommenterer spesielt at de ønsker enda bedre tilgjengelighet til helsesøster.

Helsekoordinator for flyktninger og asylsøkere

Det er økt fokus på psykisk helse for denne gruppen. Samarbeidet mellom helsetjenesten og asylmottaket fungerer godt.

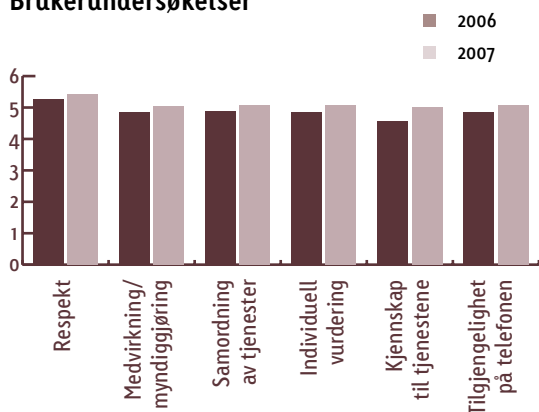
Legevakt

Legevakten i Sandefjord har i 2007 hatt en betydelig økning i legekonsultasjoner, telefonhenvendelser og sykepleiehenvendelser. I forbindelse med flytting av sykehusets skadepoliklinikk fra Sandefjord til Larvik er bemanningen på legevakten økt på dagtid.

Ambulerende voldtekstmottak

Team for seksuelle overgrep (so-team), også kalt ambulerende voldtekstmottak, har siden oppstart i 2005 arbeidet med å gjøre tilbudet kjent for publikum. I januar 2007 gav So-mottaket og Norske Kvinners Sanitetsforening i Vestfold ut en informasjonsbrosjyre om tilbudet. Brosjyren er distribuert til alle kommunene og er tilgjengelig for publikum blant annet på legevakter, helsestasjoner og ungdomshus. So-teamet får stadig flere saker og anmeldelsesprosenten for overgrep stiger.

Brukerundersøkelser



Helse- og sosialetaten gjennomførte også høsten 2007 en etatsomfattende brukerundersøkelse. Undersøkelsen var skriftlig og anonym. Målepunktene var som året før; respekt, medvirkning og myndiggjøring, tjenestenes tilgjengelighet på telefon og samordningen av dem, samt muligheten til å få kjennskap til tjenestene. Av 2.556 utsendte skjemaer ble 1.561 besvart. Av seksjonene var det Tjenester i Hjemmet som kommer best ut med et snitt på 5,22. Skalaen går fra 1 til 6.

Svarene viser at brukerne mener det har vært en ytterligere forbedring av tjenestene. Igjen scorer etaten best på målepunktet respekt med 5,41. Lavest graderes muligheten til å få kjennskap til tjenesten. Selv om svarene samlet for etaten viser en forbedring, vil avdelingslederne motivere medarbeiderne til fortsatt god innsats.

Flyktninger og innvandrere.

Det ble bosatt 25 flyktninger i 2007 etter avtale med Integrerings- og mangfoldsdepartementet (IMDI). Tre person kom som familie-gjenforening og ni som sekundærbosatte.

Ved årsskiftet var det 17 personer på Introduksjonsordningen (noen i permisjon). Det ble foretatt en analyse av introduksjonsarbeidet i kommunen høsten 2007. Arbeidet med foreslåtte tiltak i denne analysen ble startet på slutten av året og videreføres i 2008.

NAV

Sandefjord kommune skal i partnerskap med staten etablere NAV kontor (Arbeids- og velferdskontor) i nye lokaler i Thor Dahl-bygget på brygga i desember 2008. Det er i 2007 fattet vedtak om at de kommunale tjenestene som flyttes til NAV-kontoret omfatter økonomisk stønad etter Lov om sosiale tjenester, råd, veiledning og oppfølging av mottakere av økonomisk stønad, bostøtteordningen, gjeldsrådgivning og introduksjonsordningen for flyktninger. NAV-kontoret vil ha om lag 100 medarbeidere, hvorav rundt 40 medarbeidere kommer fra kommunen.

Lindrende enhet, Nygård sykehjem.

Den 8. mai 2007 var det offisiell åpning av en egen enhet for lindrende behandling og pleie for mennesker med alvorlig sykdom i 4. etasje på Nygård sykehjem. Fem senger på sydflyøyen er tatt i bruk til dette formålet. Flyøyen ble pusset opp med hjelp av økonomiske bidrag fra mange av Sandefjords ideelle organisasjoner, samt endel av byens næringsliv. Sandefjord kommune står for drift av avdelingen.

Barnevern

Barnevernet mottok 329 meldinger i 2007. Hovedvekten av meldingene kom fra foreldre og familie. Meldingene førte til 264 nye undersøkelser. Fristene som gjelder for å behandle meldingene og gjennomføre undersøkelser, har vært overholdt. Det har i tillegg vært et stort antall henvendelser fra foreldre og familie med ønske om råd og veiledning i forbindelse med barnefordeling, hjelp til å kontakte annet hjelpeapparat og andre spørsmål knyttet til barn og unge.

For mer informasjon

Helse- og sosialsjef Lise Tanum Aulie, tlf. 33 41 61 20
 Sosialsjef Laila Sveen Østli, tlf. 33 41 61 40
 Leder helseseksjonen Tine Luberth, tlf. 33 41 65 75
 Seksjonsleder tjenester i hjemmet Anne Rosslund, tlf. 33 41 61 78
 Seksjonsleder institusjonstjenesten, Anny-Elisabeth Hanedalen, ... tlf. 33 41 61 11

E-post: sosial@sandefjord.kommune.no, helse@sandefjord.kommune.no

Økt gods- og biltrafikk over havnen

Antall biler, trailere og mengden gods som ble fraktet over Sandefjord havn økte fra 2006 til 2007, mens passasjertallet gikk noe ned. Brannvesenet økte antall utrykninger. Knapphet på entreprenører gir utfordringer for veivedlikeholdet.

| Brannvesenet | 2005 | 2006 | 2007 |
|---|------------|------------|------------|
| Antall utrykninger til: | | | |
| Brann i bygning | 24 | 17 | 19 |
| Andre branner (bil, pipe, gras etc.) | 97 | 68 | 98 |
| Brannhindrende tiltak | 39 | 42 | 52 |
| Alarmer (falske, blinde) | 197 | 320 | 271 |
| Tyveri-/heisalarm (komm.bygg) | 166 | 151 | 143 |
| Restverdiredningsoppdrag | 118 | 106 | 117 |
| Trafikkulykker | 25 | 20 | 31 |
| Annen assistanse (trafikk, vann, amb. osv.) | 140 | 163 | 189 |
| Sum utrykninger | 806 | 887 | 920 |

Brannutrykninger

Antall branner i Sandefjord i 2007 var litt høyere enn året før, men ligger innenfor den normale variasjonen fra år til år. Av totalt 19 bygningsbranner, ble kun to boliger totalskadet. Antall utrykninger til trafikkulykker økte betraktelig fra 2006 til 2007. Sandefjord og Andebu kommuner inngikk i 2007 en ny samarbeidsavtale om felles brannsjef og forebyggende oppgaver, og avtale om beredskap og utrykninger i Andebu kommune.

Trafikksikkerhetstiltak

I løpet av 2007 ble det blant annet oppført veilys langs Bottenveien, kryssingspunkt i Dølebakken ved Bjørneveien ble sikret, og det ble anlagt fartsdempende tiltak, humper og 40 km i timen på Pukkestadveien og Vardeveien.

Veivedlikehold

Veisektoren ble tilført betydelige ekstramidler i 2007, spesielt til reasfaltering og fartsdemping. Selv om asfalteringen ble fordoblet i forhold til året før, var det ikke mulig å skaffe entreprenørkapasitet til å utnytte tilgjengelige budsjettmidler og redusere etterslepet i veivedlikeholdet.

Sykelbyen Sandefjord

I begynnelsen av juli ble sykkelkart med orienteringskonkurranse distribuert til alle byens husstander. Nye sykkelparkeringer ble etablert i Bugården, ved svømmehallen, Bugårdsdammen og Pingvinhallen. Haneholmveien som sykkeltrase ble betydelig utbedret etter sykkelveiinspeksjon som påpekte feil og mangler. Feiebil var tidlig ute på våren og gjorde rent sentrale sykkeltraseer. Krysningpunkt for sykkel og gående ved Strandpromenaden ble utbedret ved å gjøre kjørebredde smalere og lyssette området.

Sykelbyen har fått egne nettsider (www.sykelbyen-sandefjord.no) med informasjon om prosjektet og aktiviteter som foregår. I samarbeid med sykkel- og sportsforeningene ble byens befolkning tilbudt gratis sjekk av sykkelen. Sykelby-aksjonen ble gjennomført på våren, der byens bedrifter konkurrerte om premier for flest deltagere og mest aktivitet.

Ny avkjøringsfil til ferge-terminalen

For å bedre trafikkforholdene i forbindelse med ferjeavgangene, ble Tollbugate bygget om med eget kjørefelt for ferjetrafikken. Tollbugata fikk med det to kjørefelt, et til havneområdet og en passeringsfil.

| Havn | 2005 | 2006 | 2007 |
|---|------------|------------|------------|
| Anløp (antall) | 1.926 | 1.909 | 1.906 |
| Passasjerer over havnen (antall i 1.000) | 1.197 | 1.184 | 1.151 |
| Personbiler over havnen (antall) | 279.961 | 290.739 | 297.671 |
| Trailere over havnen (antall) | 17.699 | 16.995 | 18.018 |
| Busser over havnen (antall) | 2.720 | 2.599 | 2.532 |
| Sum last over havnen, off. og priv. kai (1.000 tonn) | 904 | 866 | 923 |

For mer informasjon:

Teknisk sjef Hans Øvrum, tlf. 33 41 63 20
 Brannsjef Magne Johannessen, tlf. 33 41 60 15
 Havnesjef Bjørnar Christiansen, tlf. 33 41 64 39
 Kommunalteknisk sjef Tore Samuelsen, tlf. 33 41 63 60
 Leder sykebyprosjektet, Ole-Jakob Hansen, tlf. 33 41 63 56

E-post: teknisk@sandefjord.kommune.no

Stabil og trygg vannforsyning

Vannforbruket i Sandefjord gikk ned i 2007 i forhold til året før, selv om leveransen til næringslivet økte. Årsaken er at antall lekkasjer og brudd på ledningsnettene var lavere enn noen gang, og halvert i forhold til året før. Sandefjord hadde også i 2007 de laveste avgiftene for vann, avløp og renovasjon i Vestfold.

Vannforsyning

Som tidligere år har vannforsyningen i kommunen hatt god stabilitet og kvalitet i 2007. Etter at de i noen tilfeller ble målt bakterier i vannet i 2006, ble det satt inn tiltak, som hadde forventet effekt. Sammen med 26 andre kommuner deltar Sandefjord i et prosjekt hvor effektiviteten på vann- og avløpstjenesten måles. Resultatene viser at Sandefjord, Tønsberg og Sola kommuner kommer best ut i forhold til standarden på vannforsyningen. Drikkevannet er hygienisk betryggende, kvaliteten er god og det er godkjent alternativ forsyning. Lekkasjeandelen er godt under landsgjennomsnittet, og beregnet til syv prosent av totalforbruket.

| Vannforsyning | 2005 | 2006 | 2007 |
|---|------|------|------|
| Vannforbruk totalt (mill. m ³) | 6,09 | 6,52 | 6,35 |
| Herav vann over måler (mill. m ³) | 2,05 | 2,64 | 2,67 |
| Vannforbruk pr. pers. pr. døgn (liter) | 266 | 258 | 238 |
| Lekkasjeforbruk pr. person, pr. døgn (liter) | 66 | 44 | 31 |

Avfall og gjenvinning

Mengden husholdningsavfall pr. innbygger gikk ned med hele 21 kg fra 2006 til 2007. For restavfall var det en samlet nedgang på nesten 800 tonn, samtidig som andelen matavfall og papir økte. Det synes som om overgangen fra papirpose til biopose for matavfallet har virket positivt på kildesorteringen.

Av den totale avfallsmengden på 18.356 tonn, ble 95,6 prosent gjenvunnet i 2007. Det omfatter materialgjenvinning av blant annet papir, treavfall og matavfall på 40,6 prosent og energigjenvinning av restavfall på 56,0 prosent. Skal materialgjenvinningen økes ytterligere, må plastemballasjen skilles fra restavfallet. Hver innbygger generer minst 23 kg plastemballasje i året, noe som utgjør ca. 50% av restavfallet.

Avfallet fra hyttene utgjør 10 prosent av mat-, papir- og restavfallet, som samles inn av renovasjonsselskapet. Etter at antall ordinære innsamlingsruter økte fra seks til syv ble antall klager på overhopp betydelig redusert, samtidig som kapasiteten i forbindelse med korte arbeidsuker og dårlig vær ble langt bedre. Berettigede klager på overhopp i løpet av året utgjorde 1,5% av betjente abonnenter.

Økt bruk av Kastet gjenvinningsstasjonen er grunnen til at den totale avfallsmengden økte med nesten 1.200 tonn fra året før. Det er særlig mottaket av trevirke, restavfall inkludert møblermetaller, papp og papir som bidrar til dette.



Illustrasjonsfoto

| Kommunens renovasjonsordning (tonn) | 2005 | 2006 | 2007 |
|---|---------------|---------------|---------------|
| - kildesortert matavfall | 1.878 | 2.107 | 2.229 |
| - kildesortert papir | 2.729 | 2.418 | 2.747 |
| - kildesortert restavfall | 6.144 | 6.488 | 6.252 |
| Husholdningsavfall totalt: | 10.751 | 11.013 | 11.228 |
| Husholdningsavfall pr. innbygger (kg) (eks. hytter og næring) | 243 | 248 | 227 |

| Betaling for vann, avløp og renovasjon 2007 | Vann | Avløp | Renovasjon | Sum |
|--|-------|-------|------------|--------|
| Sandefjord | 1.588 | 2.754 | 1.610 | 5.952 |
| Laveste i Vestfold (sum, en kommune) | 1.588 | 2.754 | 1.610 | 5.952 |
| Høyeste i Vestfold (sum, en kommune) | 2.983 | 6.539 | 3.071 | 12.593 |
| Laveste i Vestfold (enkelt avgifter, ulike kommuner) | 1.558 | 2.516 | 1.610 | 5.684 |
| Høyeste i Vestfold (enkelt avgifter, ulike kommuner) | 5.229 | 6.539 | 3.071 | 14.839 |
| Gjennomsnitt Vestfold | 2.409 | 3.892 | 2.390 | 8.692 |
| Kostragruppe 13 * | 1.810 | 2.609 | 2.147 | 6.566 |
| Landsgjennomsnitt | 2.762 | 3.204 | 2.429 | 8.395 |
| *sammenlignbare kommuner | | | | |

Utbedring og ombygging av avløpsnett

Arbeidet med sanering av avløp fortsatte i 2007 i sentrum, Hovland, Breidablikk, Sjuveenga og Kjellbergområdet. Saneringsarbeidene langs Ruklakanalen i sentrum, som startet opp i 2006, vil ikke være fullført før i 2014. Saneringsarbeidet går ut på å skille rent overvann og avløpsvann, noe som vil føre til mindre lokal forurensning og bedre rensing av avløpsvannet. Sandefjord har utfordringer både i forhold til overløpsutslipp og ledningsnettets kvalitet, noe som ga utslag både i lokal forurensning, brudd på ledningsnett og en rekke oversvømmelser i 2007. For å hindre at ledninger bryter sammen, er det planlagt en omfattende rehabilitering av avløpsnett.

Drift av renseanlegget

Renseanlegget har hatt en normal drift uten store avbrudd i 2007. I løpet av året har det vært gjennomført betydelige vedlikehold og fornyelsesarbeider ved anlegget. Gjeldende konsesjonskrav til fosfor har vært nådd, men kravene til rensing av organisk stoff tilfredstilles ikke. Kommunen og Fylkesmannen har en felles forståelse om at saneringsarbeidet på avløpsnett prioriteres, fremfor å fremskynde en større utbygging ved renseanlegget nå. Kommunen må forberede seg på en større utbygging for å møte skjerpede renskrav og øke kapasiteten ved anlegget. Slamproduksjon har gjennom 2007 hatt en god kvalitet og hundre prosent av slammet er levert til jordbruk og grøntarealer.

For mer informasjon:

Teknisk sjef Hans Øvrum, tlf. 33 41 63 20
 Kommunalteknisk sjef Tore Samuelson, tlf. 33 41 63 60

E-post: teknisk@sandefjord.kommune.no



Illustrasjonsfoto

Store utbyggingsprosjekter i sentrum

Sandefjord var også i 2007 preget av stor byggeaktivitet. I sentrum var dette synlig med byggekraner, byggegjerder og stengte fortau. Byen fikk sin nye «storstue» da Sandefjord fotballs stadion på Pindsle åpnet i juli.

Utbyggingen av «Hvaltorget» med omtrent 25.000 kvm er det største prosjektet i sentrum. Nærings- og boligbygget i Museums-kvartalet med 5.000 kvm var under utbygging i 2007, og grunnarbeidene for seks bygningskropper med til sammen 50 leiligheter i Hjertnespromenaden startet opp ved utgangen av året.

I 2007 fikk byen sin nye «storstue», da Sandefjord fotballs stadion på Pindsle, med plass til 6.000 tilskuere, ble tatt i bruk. I tilknytning til anlegget er det oppført et næringsbygg med klubblokaler med et samlet bruksareal på 11.000 kvm. Arbeidene med oppføring av et næringsbygg på omtrent 5.500 kvm i samme området startet opp.

Skaustranda er det største boligprosjektet utenfor sentrum. Haga videreutvikles med blokker øverst i området. Det var også i 2007 stor etterspørsel etter tiltetningstomter. Fortsatt er det mange som ønsker standardheving av fritidsboliger. Oppgradering av brygger og etablering av nye er også et vekstområde.

Nye reguleringsplaner

Bystyret vedtok syv reguleringsplaner i 2007. Tre var kommunale; barnehage på Mo, sykehjem i Skiringsalveien 20 – 28 og gang- og sykkelvei langs Rønningåsåsen. Tre planer ble fremmet av private forslagsstillere; Hjertnespromenaden, Veraåsen og Kiserødveien 69. Den siste var plan for firefeltvei på E-18 fremmet av Statens Vegvesen. I tillegg vedtok bystyret endring av reguleringsbestemmelser for tre tidligere planer, deriblant Kilenområdet.

Næringsutvikling

På slutten av 2007 startet arbeidet med Start-programmet, som skal bistå etablererne og små bedrifter i endring mer systematisk og effektivt. Programmet er et samarbeid mellom næringslivskoordinatorene i de forskjellige kommunene, statlige etater og kommersielle hjelpere. Hensikten er å bistå etablerere slik at flere overlever, ved å tilgjengeliggjøre profesjonelle tjenester, såkalt gratistime, etter behov. Mer informasjon på www.startivestfold.no

Sandefjord har de siste årene opplevd en svært stor pågang etter næringsarealer. De fleste næringsstomtene på Nordre Kullerød ble bebygd i løpet av 2007. Tilrettelegging av næringsområde Fokserød Nord startet opp ved årsskiftet til 2008.

I løpet av kort tid har det dannet seg en klynge av engineering-bedrifter i Sandefjord. Mange arbeidstakere med høy kompetanse samles med dette på et relativt lite område som Kullerød.

Bredbånd

Sandefjord bredbånd KF er et kommunalt foretak opprettet 1. januar 2004 med formål å bygge ut bredbånd infrastruktur basert på fiberoptisk teknologi og tilby bredbåndtjenester til kommunens bedrifter og private. Selskapet har eget styre og fører eget regnskap. I perioden 2004 til 2007 er det etablert ny infrastruktur i 90 prosent av kommunens bolig – og næringsområder. Om lag 5.500 privatkunder og ca 200 bedrifter får tjenester fra Sandefjord bredbånd.

For mer informasjon

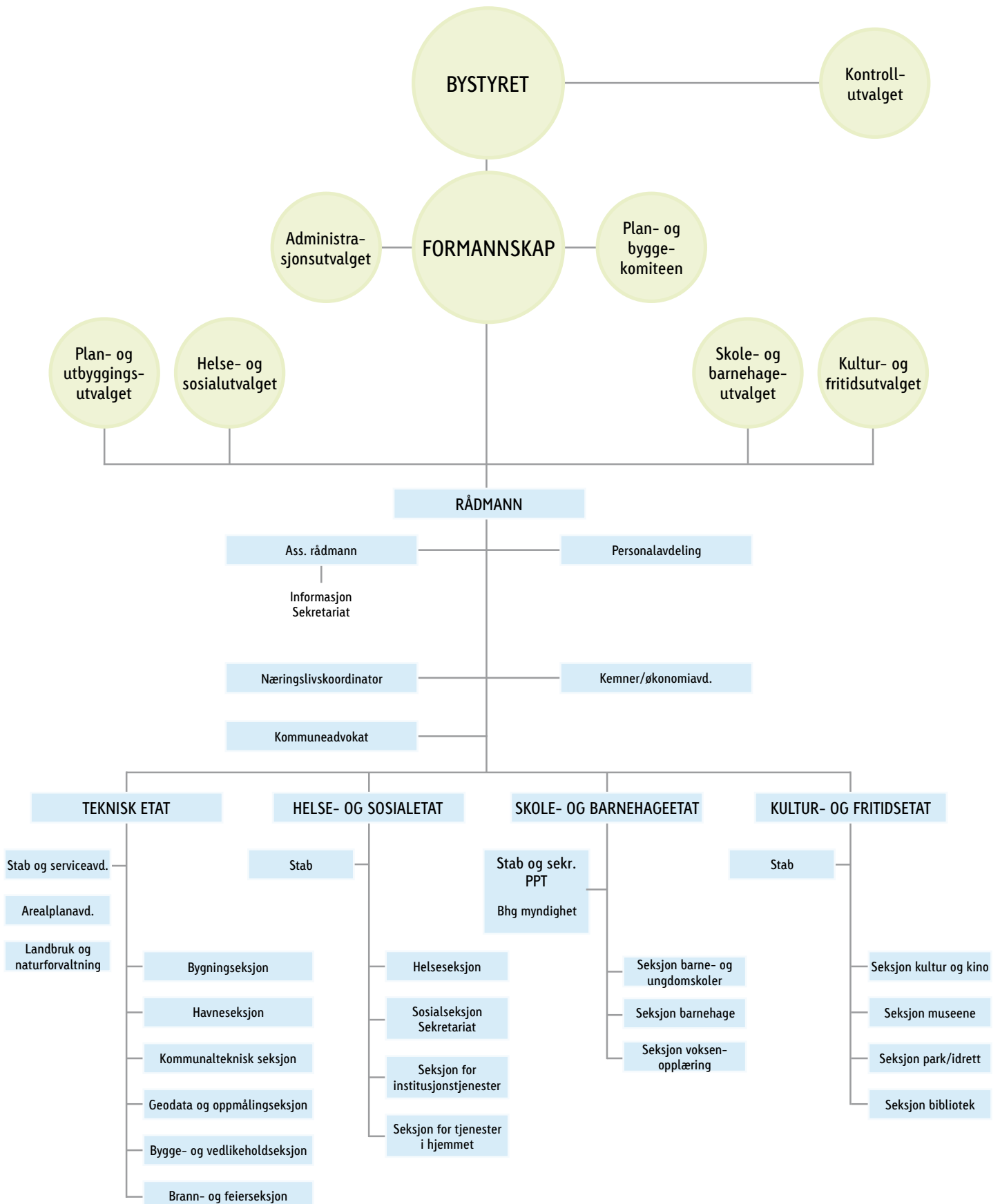
Teknisk sjef Hans Øvrum, tlf. 33 41 63 20
Bygnings- og arealplansjef Margrethe Løggavlen tlf. 33 41 63 80
Næringslivskordinator Ernst Midtun, tlf. 33 41 62 09

E-post: teknisk@sandefjord.kommune.no,
sentraladm@sandefjord.kommune.no



Flyfoto over Sandefjord

Kommunens organisasjon 31.12.07



Søkelys på arbeidsmiljøet

I 2007 ble det gjennomført en undersøkelse av arbeidsmiljøet som omfattet alle kommunens etater, seksjoner og avdelinger. Resultatene for kommunen sett under ett var gode. Det ble stilt krav til oppfølging av undersøkelsen på alle tjenestestedene.

| Antall årsverk pr. 31.12.07** | | | |
|-------------------------------|--------------|--------------|--------------|
| Etat | 2005 | 2006 | 2007 |
| Sentraladministrasjonen | 98 | 92 | 100 |
| Skole- og barnehageetaten | 890 | 900 | 910 |
| Helse- og sosialetaten | 965 | 967 | 1013 |
| Kultur- og fritidsetaten | 112 | 108 | 108 |
| Teknisk etat | 287 | 289 | 285 |
| Andre* | 13 | 14 | 15 |
| Sum | 2.365 | 2.370 | 2.431 |

* Sandefjord distriktsrevisjon, Sandefjord bredbånd, Sandefjord kommunale pensjonskasse

** Tallene er hentet fra lønnsystemet og omfatter ansatte på fastlønn og timelønn for desember måned. Sykevikarer er ikke inkludert, mens lærlinger er tatt med.

Likestilling

| Kjønnsfordelingen i kommunen | Kvinner 2005 | Menn 2005 | Kvinner 2006 | Menn 2006 | Kvinner 2007 | Menn 2007 |
|----------------------------------|--------------|-----------|--------------|-----------|--------------|-----------|
| Antall ansatte | 79% | 21% | 80% | 20% | 80% | 20% |
| Antall ansatte i høyere stilling | 35% | 65% | 41% | 59% | 44% | 56% |
| Skole- og barnehageetaten | | | | | 80% | 20% |
| Helse- og sosialetaten | | | | | 91% | 9% |
| Teknisk etat | | | | | 48% | 52% |
| Kultur- og fritidsetaten | | | | | 54% | 46% |
| Sentraladministrasjonen | | | | | 64% | 36% |

- Med høyere stilling menes rådmann, etatssjef, stabstilling med rådmannen som nærmeste overordnede, seksjonsleder med etatssjef som nærmeste overordnede.
- Dette er det første året vi rapporterer pr. etat, derfor har vi kun 2007-tall.



Ansatte i Helse- og sosialetaten.

Foto:
Hege Kristin Stulen
F. v: Christine Lie, Trude Hansen Øvrum, Astrid Dragland og Anne Øksendal, Terje Hegna

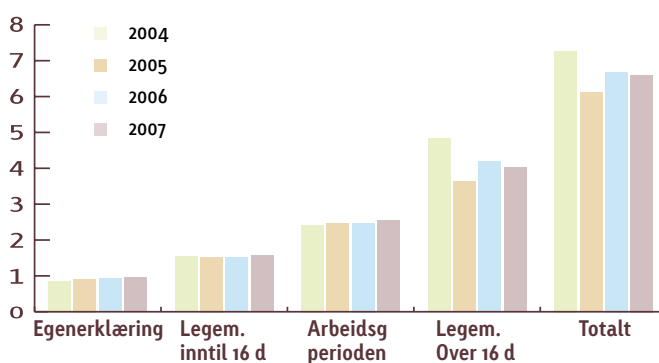
Handlingsplan for likestilling

Likestillingsplanen i kommunen var gjeldende for perioden 2004-2007. Pga. uforutsette hendelser ble ikke planen revidert innen utgangen av 2007, men den nåværende planen ble prolongert frem til ny handlingsplan for likestilling er utarbeidet, jf. vedtak i administrasjonsutvalget oktober 2007. Dette arbeidet er planlagt å utført i løpet av høsten 2008.

Deltid

I 2006 behandlet administrasjonsutvalget en sak vedrørende deltid i Sandefjord kommune. Innen utgangen av juni 2008 skal evalueringsrapporten fra dette arbeidet være ferdig, og vi vil blant annet se om disse tiltakene har ført til redusert uønsket deltid i kommunen.

Sykefravær



Etatene holdt sine økonomiske rammer

Regnskapet for 2007 viser at etatene holdt seg innenfor sine økonomiske rammer for drift av tjenester til innbyggerne. Avkastningen fra kraftfondet ble lavere enn budsjettet. Kommunen fikk et netto driftsresultat på 4,6%.

Lave frie inntekter

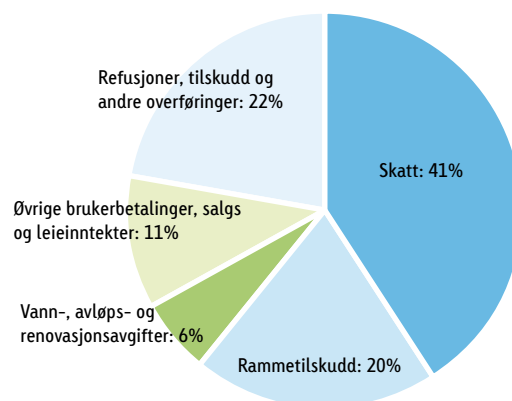
Inntektsforskjellene mellom kommunene i Norge er store. Sandefjord er blant kommunene med de laveste inntektene pr. innbygger.

Det statlige rammetilskuddet og kommunens skatteinntekter kalles frie inntekter. Sandefjords frie inntekter var i 2007 på 1.183 millioner kroner. Pr. innbygger utgjorde de frie inntektene anslagsvis 94 prosent av landsgjennomsnittet. Det begrenser kommunens evne til å gi innbyggerne velferdstjenester. Kommunen forsøker derfor å påvirke sentrale myndighetene til å gi kommunene mer like vilkår.

De frie inntektene utgjorde om lag 61 prosent av Sandefjord kommunes samlede driftsinntekter, som var på 1.930 millioner kroner i 2007. Grovt sett kan man si at kommunens øvrige driftsinntekter stammer fra betaling for og tilskudd til de ulike tjenestene:

- **Vann-, avløps- og renovasjonsavgiftene** beregnes etter selvkost. Det vil si at de kun skal dekke kommunens kostnader forbundet med vann, avløp og renovasjon. Disse avgiftene var på 111 millioner kroner i 2007.
- **Øvrige brukerbetaling, salgs- og leieinntekter** utgjorde 217 millioner kroner. Dette inkluderer blant annet egenbetaling i kommunale barnehager og skolefritidsordning, leieinntekter fra kommunale boliger, egenbetaling på alders- og sykehjem, parkeringsavgifter og billettinntekter fra kino og svømmehallen.
- **Tilskudd, refusjoner og andre overføringer** i forbindelse med de ulike tjenestene utgjorde til sammen 419 millioner kroner i 2007. Disse inntektene består blant annet av statlige tilskudd til barnehagedrift, psykisk helsevern og bosetting av flyktninger og innvandrere.

| Driftsinntekter 2007: | mill. kr | prosent |
|---|--------------|-------------|
| Skatt | 797 | 41% |
| Rammetilskudd | 386 | 20% |
| Vann-, avløps- og renovasjonsavgifter | 111 | 6% |
| Øvrige brukerbetaling, salgs og leieinntekter | 217 | 11% |
| Refusjoner, tilskudd og andre overføringer | 419 | 22% |
| Sum | 1.930 | 100% |



Blånyanser: Den delen av kommunens inntekter som fastsettes av Stortinget.

Grønnnyanser: De inntektene bystyret kan påvirke.

Som figuren viser fastsettes det aller meste av kommunens inntekter av sentrale myndigheter.

Kommunens driftsutgifter

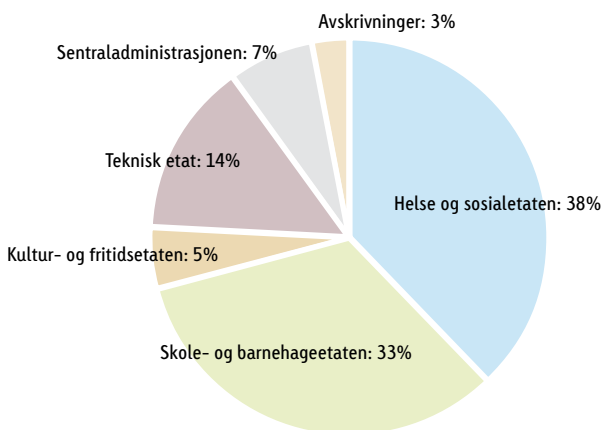
Kommunens brutto driftsutgifter utgjorde 1.933 millioner kroner i 2007. En stor del av utgiftene er knyttet til kommunens ansatte; lønn og sosiale utgifter utgjorde om lag 60 prosent av utgiftene.

Alle etatene holdt driften innenfor sine økonomiske rammer i 2007.

| Bruttoutgifter fordeler seg som følger | mill. kr | prosent |
|--|--------------|-------------|
| Helse og sosialetaten | 741 | 38% |
| Skole- og barnehageetaten | 635 | 33% |
| Kultur- og fritidsetaten | 107 | 5% |
| Teknisk etat | 271 | 14% |
| Sentraladministrasjonen | 129 | 7% |
| Avskrivninger | 50 | 3% |
| Sum | 1.933 | 100% |

For mer informasjon:

Kemner- og økonomisjef Thor Fjellanger tlf. 33 41 62 50



Finansinntekter og finansutgifter

Finansinntektene var på 76,3 millioner kroner i 2007. Kommunens såkalte kraftfond [hovedstol] er på 1.091 millioner kroner, og ved utløpet av 2007 var 78 prosent av fondet plassert i rentebærende verdipapirer og 22 prosent i aksjefond. Avkastningen fra fondet ble 41,7 millioner kroner, eller om lag 3,8 prosent. Foruten avkastningen fra kraftfondet består finansinntektene av avkastning fra kommunens overskuddslikviditet og fondsmidler, andre renteinntekter og mottatte avdrag på sosiale utlån.

Finanskostnadene var 34,4 millioner kroner. Disse består av renteutgifter, avdrag på lån og sosiale utlån.

Resultat og avsetninger

Regnskapet viser et negativt brutto driftsresultat på 2,7 millioner kroner. Med et positivt finansresultat på 41,9 millioner kroner, og etter at avskrivninger er trukket ut, ble netto driftsresultat 89,1 millioner kroner. Netto driftsresultat utgjør 4,6% av driftsinntektene. Kommunaldepartementets anbefaling er at dette resultatet på lang sikt bør ligge på 3% eller mer som et gjennomsnitt for kommunesektoren.

Netto fondsavsetninger utgjør 49,2 millioner kroner, mens 18,5 millioner kroner er brukt til å finansiere investeringer i 2007. Dermed ble det regnskapsmessige mindreforbruket på 21,4 millioner kroner.

Det regnskapsmessige overskuddet består av budsjettavvik knyttet til skatt og rammetilskudd [-0,7 millioner kroner], etatenes netto driftsutgifter [28,8 millioner kroner], finanspostene [-5,7 millioner kroner, hvorav 7,3 millioner kroner er knyttet til kraftfondets avkastning] og 1,0 millioner kroner knyttet til disposisjoner.

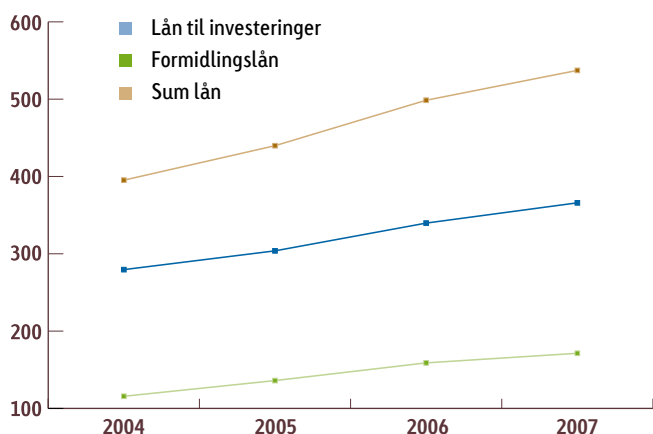
Kommunens drift – økonomisk oversikt

| | |
|--|-------------|
| Sum driftsinntekter | 1.930,5 |
| Samlede driftsutgifter (inkl. avskrivninger) | -1.933,2 |
| Brutto driftsresultat | -2,7 |
| Finansinntekter | 76,3 |
| Finansutgifter | -34,4 |
| Finansresultat | 41,9 |
| Tilbakeføring av avskrivninger* | 49,9 |
| Netto driftsresultat | 89,1 |
| Netto avsetninger | -49,2 |
| Avsatt til investeringer | -18,5 |
| Regnskapsmessig mindreforbruk | 21,4 |

*I kommuneregnskapet skal avskrivninger inngå som en kostnad ved beregning av brutto driftsresultat. I netto driftsresultat blir avskrivninger erstattet med avdrag, som inngår i finansutgiftene.

Kommunens gjeld og garantiansvar

Kommunens gjeld har økt de siste årene. For å finansiere investeringer ble det tatt opp et nytt lån på 43 millioner kroner i 2007.



Utvikling i lånegjeld 2004 til 2007 (nominelle millioner kroner.)

| | 2004 | 2005 | 2006 | 2007 |
|-----------------------|--------------|--------------|--------------|--------------|
| Lån til investeringer | 279,5 | 303,8 | 339,7 | 365,9 |
| Formidlingslån | 115,7 | 136,0 | 158,9 | 171,3 |
| Sum lån | 395,2 | 439,8 | 498,6 | 537,2 |

Kommunens brutto lånegjeld består av lån til investeringer, og husbanklån som lånes videre ut til kommunens innbyggere. I tillegg er kommunen gjennom sine eierandeler ansvarlig for gjeld på 281,4 millioner kroner. Dette er fordelt på Sandefjord bredbånd KF (173,2 millioner kroner), Vestfold Interkommunale Vannverk (VIV) (99,6 millioner kroner), Vestfold Kraft DA (7,3 millioner kroner), Vestfold og Telemark krematorium IKS (1 millioner kroner) og Larvik og Sandefjord Alarmsentral IKS (LSA) (0,3 millioner kroner).

Utover ansvaret for egen gjeld, har kommunen stilt garantier for andres lån, som boligstiftelser og private barnehager, for til sammen 295,8 millioner kroner.

Kommunens regnskap for 2007 er tilgjengelig på www.sandefjord.kommune.no



Illustrasjonsbilde

Utgiftsområder og investeringer

Ulike tjenestoområders andel av brutto driftsutgifter i 2007 (ureviderte tall)

| | Sandefjord | Gj.snitt Vestfold | Gj.snitt Kostragruppe 13* |
|--|------------|-------------------|---------------------------|
| Administrasjon, styring og fellesutgifter | 5,2 | 6,6 | 6,1 |
| Barnehage | 11,0 | 10,8 | 11,2 |
| Grunnskole | 23,5 | 23,3 | 23,4 |
| Kommunehelse | 3,3 | 3,3 | 3,6 |
| Pleie og omsorg | 26,5 | 27,6 | 27,0 |
| Sosialtjeneste | 5,0 | 4,8 | 4,7 |
| Barnevern | 1,9 | 2,5 | 2,5 |
| Vann, avløp og renovasjon/avfall | 5,5 | 5,5 | 4,7 |
| Fys. planlegging, kulturminne, natur og nærmiljø | 1,4 | 1,5 | 1,6 |
| Kultur | 4,2 | 3,4 | 3,5 |
| Kirke | 1,1 | 1,0 | 1,0 |
| Samferdsel | 2,0 | 1,5 | 1,7 |
| Bolig | 3,1 | 1,5 | 1,5 |
| Tilrettelegging og bistand for næringslivet | 0,4 | 0,5 | 0,9 |
| Brann og ulykkesvern | 1,3 | 1,3 | 1,4 |

* Gruppe 13 består av 39 sammenlignbare kommuner

Flere nøkkeltall for Sandefjord og andre kommuner finnes på www.ssb.no/kostra

Investeringer 2007

Sandefjord kommune gjennomførte ordinære investeringer for til sammen 116 millioner kroner i 2007. De største investeringsprosjektene var:

| | |
|--|---------------|
| Ombygging og utvidelse av skoler og barnehager | 52,5 mill. kr |
| Sanering av avløpsanlegg | 13,5 mill. kr |
| Rehabilitering av idrettsanlegg | 10,4 mill. kr |
| Gjennomføring av hovedplan vann | 7,4 mill. kr |
| Miljørettet helsevern barneskoler/barnehager | 3,7 mill. kr |
| IKT-utstyr skoler | 3,2 mill. kr |
| Sprinkleranlegg Forsmann | 2,1 mill. kr |

Enkelte av prosjektene går over flere regnskapsår, og tallene omfatter bare den delen av investeringene som er regnskapsført i 2007.

I tillegg til ordinære investeringsprosjekter er det investert i kjøp og opparbeidelse av tomtefelter for 3,2 millioner kroner mens det er solgt tomter for 11,9 millioner kroner. Kjøp/opparbeidelse og salg av tomter balanseres med egne fondsmidler.

Folkeveksten fortsetter

Over 2.100 personer flyttet til Sandefjord i løpet av 2007. Det var langt flere enn antall utflyttere. Med positive fødseltall fikk Sandefjord en netto økning i folketallet på 463 personer. Sandefjord var fortsatt Vestfolds mest folkerike kommune i 2007.



Illustrasjonsfoto

Endringer i Sandefjords folketall i 2007

| | |
|-------------------------|-----------|
| Fødte | 425 |
| Døde | 374 |
| Fødselsoverskudd | 51 |

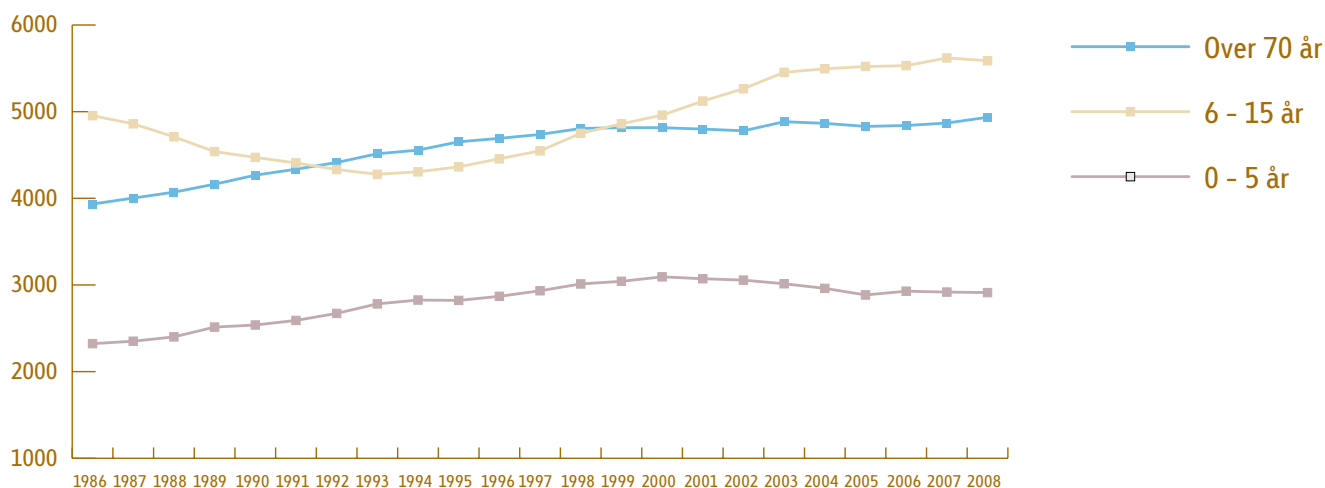
| | |
|-------------------------|------------|
| Innflytting | 2.109 |
| Utflytting | 1.723 |
| Nettoinnflytting | 386 |

| | |
|-------------------------------|---------------|
| Folketilvekst | 463 |
| Folketall pr 1.1.2008: | 42.333 |

| | |
|--------------------------------|--------|
| Antall husstander pr 1.1.2008: | 19.242 |
|--------------------------------|--------|

Utvikling av folketallet i bestemte aldersgrupper

Grafen viser veksten i de aldersgrupper som er de største brukere av kommunale tjenester; barn og unge (skole- og barnehage) og eldre (helse- og omsorg).



| | | | | | |
|-------------------------------|----------------|----------------------------------|-------------------------------|----------------------------------|-----|
| Bystyret | Sørhaug, Hanne | H | Helse- og sosialutvalg | Monsen, Per Erik | Frp |
| Gleditsch Bjørn Ole, ordfører | H | Torp, Ellen Synnøve | Frp | Varmo, Reidar | H |
| Andersen, Vidar | Frp | Triger, Finn | Frp | Vetvik, Synnøve | H |
| Andersen, Cathrine | Frp | Varmo, Reidar | H | | |
| Andersen, Håkon | A | Vetvik, Synnøve | H | Kontrollutvalget | |
| Anmarkrud, Frode Falch | SV | Zimmer, Dennis | SV | Ljosland, Ingrid, leder | Krf |
| Bakken, Lisbeth Horn | H | | | Andersen, Brit | H |
| Berggren, Roar | Frp | Formannskapet | | Andersen, Håkon | A |
| Bjørnvik, Dag | V | Gleditsch Bjørn Ole, ordfører | H | Erdmann, Odd Louis | Frp |
| Buøen, Erland | H | Andersen, Vidar | Frp | Hagberg, Thor | H |
| Flåtten, Kristin | H | Andersen, Cathrine | Frp | | |
| Fure, Dag Viggo | H | Anmarkrud, Frode Falch | SV | Administrasjonsutvalget | |
| Gulbrandsen, Grethe Paaske | A | Bakken, Lisbeth Horn | H | Hansen, Anders, leder | H |
| Gunnestad, Anne Torill | Krf | Gustavsen, Anne Marie | A | Torp, Ellen Synnøve | Frp |
| Gustavsen Anne Marie | A | Hansen, Anders | H | Bakken, Lisbeth Horn | H |
| Hansen Anders | H | Istre, Morten | A | Gustavsen, Anne Marie | A |
| Haraldsen, Steinar | PP | Mathiassen, Tor Steinar | H | Haraldsen, Steinar | PP |
| Hillgaard, Oscar D. | A | Olafsen, Anne Gro | H | Gunnufsen, Roar * | |
| Holm, Aksel | H | Pedersen, Terje | Krf | Narten, Heidi* | |
| Holthe, Else Nordberg | H | | | | |
| Istre, Morten | A | Skole- og barnehageutvalg | | | |
| Karto, Liv Margit | H | Olafsen, Anne Gro, leder | H | | |
| Lorentzen, Øyvind | Frp | Rismyhr, Inger | Krf | | |
| Mathiassen, Tor Steinar | H | Buøen, Erland | H | | |
| Moen, Kristoffer Kleven | H | Foshaug, Bente | H | | |
| Monsen, Per Erik | Frp | Hansen, Anders | H | | |
| Monsen, Alf Erik | Frp | Heldal, Nicolai | V | | |
| Olafsen, Anne Gro | H | Monsen, Alf Erik | Frp | Plan- og utbyggingsutvalg | |
| Pedersen, Terje | Krf | Nygård, Anne Bente Løvdal | Frp | Mathiassen Tor Steinar, leder | H |
| Schwital, Aud | H | Steinsholt, Henriette | A | Triger, Finn | Frp |
| Singh, Pournima Namdeo | A | Sørhaug, Hanne | H | Fure, Dag Viggo | H |
| Soto, Maria Jimena V. | SV | Theimann, Arild | A | Gulbrandsen, Grethe Paaske | A |
| Steinsholt, Henriette | A | | | Hillgaard, Oscar D. | A |
| Sørhaug, Erling Fredrik | H | | | Homleid, Tor | V |
| | | | | Hovland, Monica Lystad | Frp |
| | | | | Karto, Liv Margit | H |

* Ansatt representant



Sandefjord kommune

Besøksadresse:
Sandefjordsveien 3
Postadresse: Postboks 2025
3247 Sandefjord
Tlf. sentralbord: 33 41 60 00
www.sandefjord.kommune.no

Opplysningstjenesten
tlf.: 33 41 62 25
e-post: sentraladm@sandefjord.kommune.no

Sentraladministrasjonen
tlf.: 33 41 62 00
e-post: sentraladm@sandefjord.kommune.no

Helse- og sosialetaten
tlf.: 33 41 61 10
e-post: sosial@sandefjord.kommune.no

Skole- og barnehageetaten
tlf.: 33 41 66 80
e-post: skole@sandefjord.kommune.no

Kultur- og fritidsetaten
tlf.: 33 41 67 00
e-post: kultur@sandefjord.kommune.no

Teknisk etat
tlf.: 33 41 63 10
e-post: teknisk@sandefjord.kommune.no