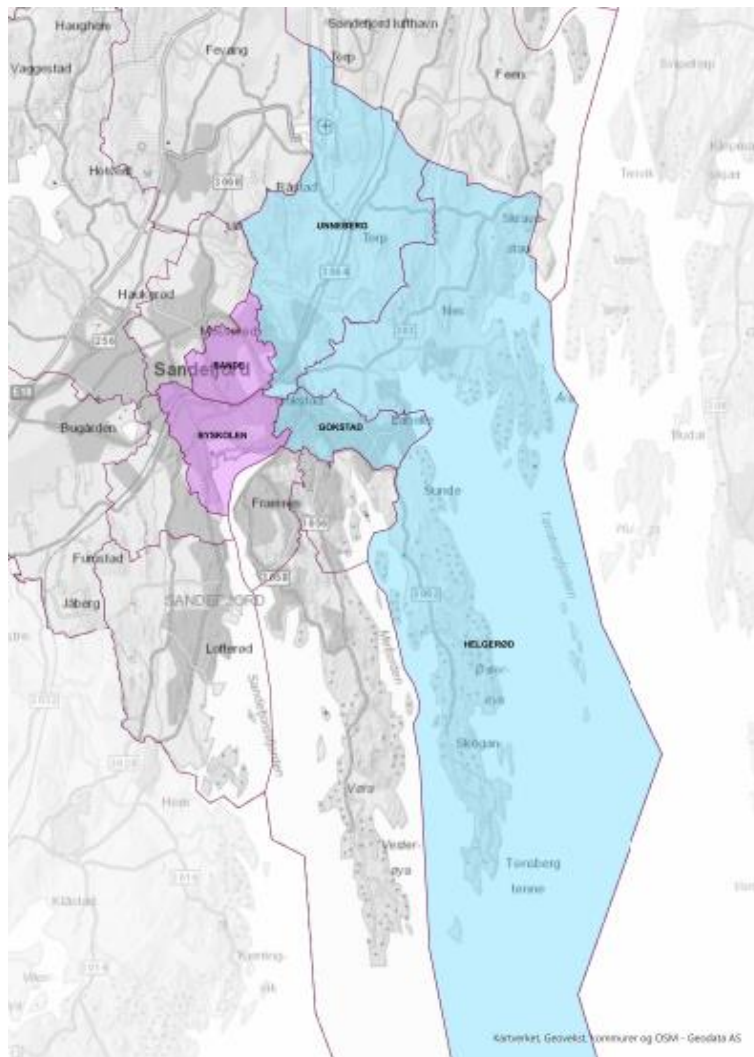




KOMMUNEDELPLAN FOR BARNEHAGE- OG SKOLESTRUKTUR

PLANPROGRAM

FASTSATT I FORMANNSKAPET 1. NOVEMBER 2022



INNHOLD

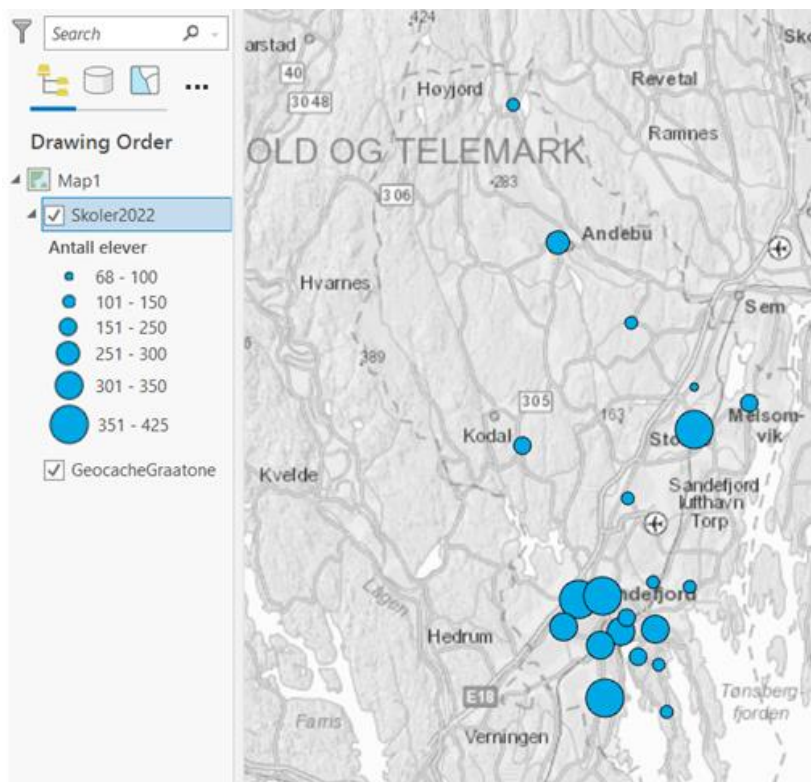
Hensikten med arbeidet	4
Beskrivelse av tiltaket	4
Boligutvikling og fortetting	6
Befolkning og demografi	6
Trafikk og skolevei, skoleskyss	6
Elevtall 7	
Influensområde for skolekretsgrenser	8
Retningslinjer og føringer	9
Politiske vedtak	9
Oversikt over aktuelt lovverk og nasjonale føringer	9
Utredningsprogram	10
Hva tiltaket skal sammenlignes med	10
Tidligere utredninger og faktagrunnlag	10
Særskilte forhold i anleggsfasen	11
FNs bærekraftsmål og de tre bærekraftdimensjonene	11
Sosial bærekraft	11
Miljømessig bærekraft	13
Økonomisk bærekraft	13
Framdrift og medvirkning	14



INNLEDNING

I Sandefjord er det rundt 13 300 barn og ungdom under 18 år. Vi har 21 kommunale barneskoler og tre private. Barneskolenes elevtall varierer, fra 101 elever på Høyjord til 425 elever på Haukerød for skoleåret 21/22.

Totalt antall elever på barneskoletrinnet er 4972 for skoleåret 21/22. Flere av skolene har større plass enn det er behov for, mens elever og lærere på andre skoler opplever at klasserommene blir for trange. Det er også variasjon i hvordan skolebyggene har lokaler for tilpasset undervisning. Dette kan påvirke læringsmiljøet og bryte med krav om universell utforming. Eldre skolebygg har mindre fleksibilitet i bygningsmassen enn nyere skolebygg. I Sandefjord har vi skoler som er bygget på 1800-tallet og helt nye Kodal skole fra 2020.



Skolekretser med få innbyggere er mer sårbare for svingninger i elevtall enn kretser med flere innbyggere. Slike svingninger vil være naturlig, men det er ønskelig med en skolestruktur med skolestørrelser som gir et mer forutsigbart elevtall. Store skolekretser i utstrekning vil gi høy andel elever med rett på skoleskys.

Skolene har også store variasjoner i hvordan utearealene gir mulighet for aktivitet i friminuttene, og i hvilken grad grøntområder og rekreasjonsarealer er tilgjengelig fra skolen til fysisk aktivitet og undervisning i nærmiljøet.

I Sandefjord er det 3000 barn som går i barnehage. Vi har 59 barnehager fordelt på 37 private og 22 kommunale. Den minste barnehagen har i underkant av 15 barn, mens den største har 140 barn, fordelt på 6 avdelinger. De aller fleste ønsker plass i en barnehage i nærområdet der de bor. Fram til nå har det i stor grad vært mulig å innfri. Det er god kapasitet i kommunen totalt fram til 2028, men kapasiteten er skjevt fordelt mellom de ulike barnehageområdene. Det kan være vanskelig å få utnyttet hele kapasiteten dersom det er mange ledige plasser i ett område, og barn som ikke får plass i et annet.

Det er mange små barnehager både i kommunal og privat sektor i Sandefjord og mange barnehager med 1-3 avdelinger. Barnehagene har svært varierende bygningsmessig/fysisk

standard og varierende pedagogisk funksjonalitet. Eldre bygg er ikke bygget med tanke på små barn og så lang oppholdstid som vi har i dag.

Samlet sett vil det være nok barnehageplasser innenfor kommunegrensene fram til 2028. Det er likevel nødvendig å se på strukturen for å kunne tilby barnehageplasser i tråd med brukernes behov. De private barnehagene er en integrert del av kommunens samlede barnehagetilbud. Ved en omstrukturering er de likevel ikke forpliktet til å delta i et samarbeid, men vil bli involvert der det er relevant.



HENSikten MED ARBEIDET

FNs bærekraftsmål nr 4 – God utdanning handler om å sikre inkluderende, rettferdig og god utdanning og fremme muligheten for livslang læring for alle. Hensikten med arbeidet er å:

- Bidra til å sikre et profesjonelt skole- og barnehagetilbud, og et godt arbeids- og læringsmiljø for alle.
- Realisere anlegg som gir bedre samsvar mellom pedagogiske krav og bygningsmessig utforming.
- Styrke skoler og barnehager som positive, moderne organisasjoner som kan tilpasses nye nasjonale krav og føringer.
- Sikre en driftsprofil som gjør Sandefjord kommune bærekraftig også for fremtidige generasjoner.

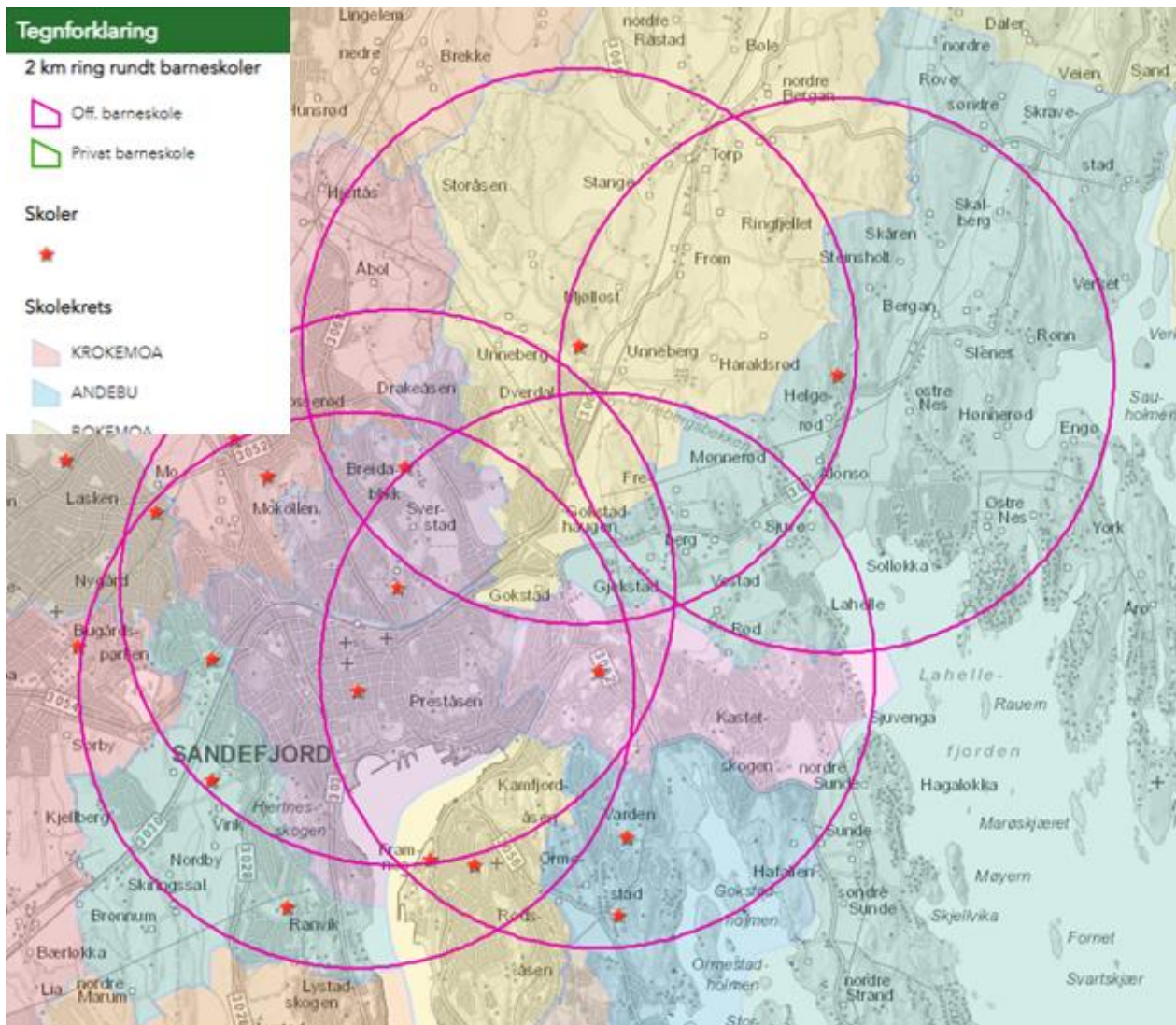
Barn og unge i Sandefjord har rett på en likeverdig oppvekst. Barnehager og skolebygg skal være en god arena for alle, uansett hvor man bor i kommunen, hvilke forutsetninger man har og hvilke behov man har. Vi planlegger for framtida. En ny barnehage- og skolestruktur skal være bærekraftig både sosialt, miljømessig og økonomisk. Barnehage- og skolestrukturen skal gi innbyggerne i Sandefjord et helhetlig tilbud. Det skal bidra til gode lokalsamfunn, et godt samspill på tvers og trygghet for barn og unge.

Skolen skal gi elevene historisk og kulturell innsikt og forankring, og bidra til at hver elev kan ivareta og utvikle sin identitet i et inkluderende og mangfoldig fellesskap. Å tilhøre en skole vil bidra til å gi identitet, ikke bare som elev, men for mange vil denne identiteten følge med resten av livet. For de aller fleste barn er første skoledag en stor merkedag, og det er forventninger til hvilken skole barnet skal begynne på. Forutsigbarhet for hvilken skole som hører til boligområdet man bor i, har stor betydning for mange som har eller planlegger å få barn.

BESKRIVELSE AV TILTAKET

For skolestrukturen består tiltaket av å erstatte Gokstad, Unneberg og Helgerød med en ny skole og erstatte Sande og Byskolen med en ny skole.





Illustrasjonen viser dagens skoler og skolekretser, og fem ringer som viser 2 km radius rundt skolene planprogrammet omhandler.

Dagens skolestruktur er basert på behov og krav på tiden da skolene ble bygget. Enkelte av disse skolene ble bygget på slutten av 1800-tallet. Endringer i blant annet bebyggelsesmønster, befolkningsutvikling og andre krav til undervisningsbygg gjør at skolestrukturen ikke tilfredsstillende dagens krav og behov.

Som beslutningsrelevante tema for tiltaket vurderes:

1. Boligutvikling og foretting
2. Befolkning og demografi
3. Elevation
4. Trafikk og skolevei, skoleskys
5. Influensområde for skolekretsgrenser

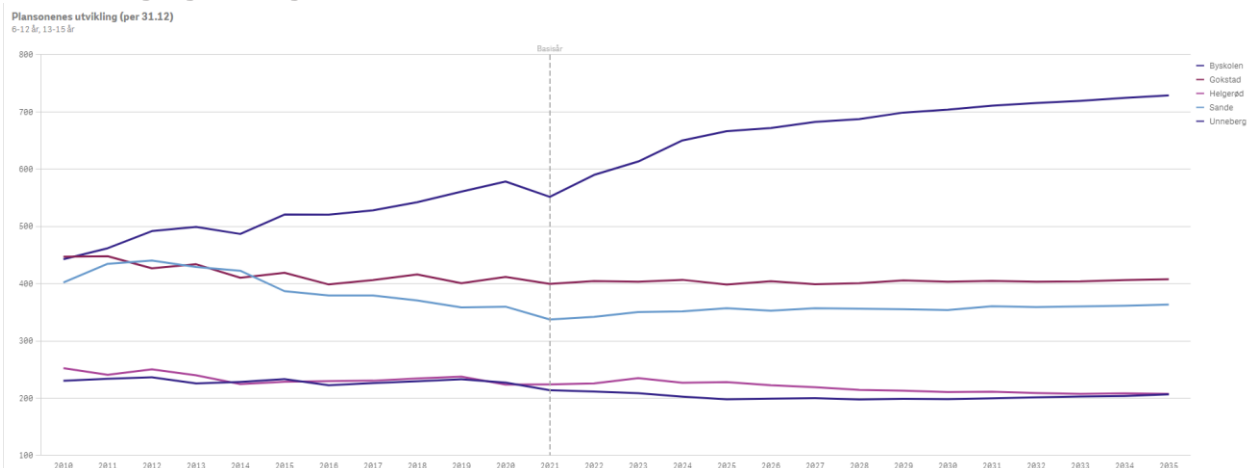
For barnehagestrukturen består tiltaket i å vurdere muligheter for endringer i strukturen ved gjenbruk av skolebygg.

Boligutvikling og fortetting

De fem skolekretsene omfatter både kommunens tettest befolkede områder og områder med svært spredt bosetting. Sande består i stor grad av eneboliger med store tomter. Byskolen omfatter både sentrumsstrøk med leiligheter i bygårder og boligområdene rundt Pukkestad gård. Unneberg og Helgerød har både boligområder og store landbruksområder, mens Gokstad for det meste består av eneboliger i ulike størrelser.

Byskolen, Sande og Gokstad omfattes av fortettingssonen rundt sentrum. Unneberg og Helgerød vil ha større grad av vedlikeholdsutbygging, det vil si bebyggelse for å opprettholde dagens innbyggertall.

Befolkning og demografi



Grafen viser at befolkningsveksten i aldersgruppen 6-15 år vil komme i skolekretsen til Byskolen. De øvrige skolekretsene ser ut til å få lav vekst eller liten nedgang. Dette er i samsvar med den historiske befolkningsutviklingen i disse kretsene. Tall hentet fra SSB og behandlet i Kompas (kommunenes plan- og analysesystem).

Trafikk og skolevei, skoleskyss

Skolekretsene Byskolen, Sande og Gokstad har en utstrekning som er innenfor en radius på under 2 km. Helgerød og Unneberg skoler har større geografiske skolekretser, særlig Helgerød siden skolekretsen omfatter Østerøya. Selv om en stor andel skoleelever har gangavstand til skolen, er det mange som blir kjørt av foreldre. Dette gir utfordringer med trafiksikkerheten rundt skolene, særlig ved skolestart. Sandefjord ble godkjent som Trafikksikker kommune i oktober 2021. Dette innebærer at vi har system og rutiner for et godt, målbevisst og helhetlig arbeid med trafiksikkerhet.

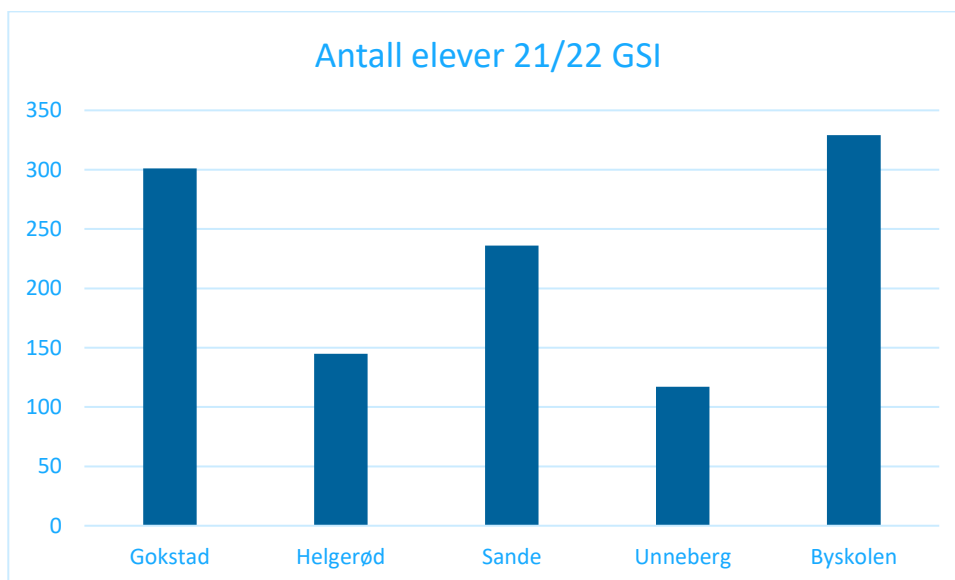
Det er få elever som har krav på skoleskyss på de fem skolene. Kravet er knyttet til en avstand på over 2 km for 1. klasse og over 4 km for eldre elever, eller at skoleveien er trafikkfarlig. I mars var det 8 elever ved Byskolen, 1 på Sande og Gokstad, ingen på Unneberg og 24 på Helgerød som fikk innvilget skoleskyss.

Gokstad, Sande og Helgerød skoler har hjertesone, et område rundt skolen hvor man tilrettelegger for at elevene skal kunne gå og sykle trygt til skolen. Skolene har i hatt kampanjer for at elevene skal gå og sykle til skolen, som for eksempel aksjonen Helt grønn skolevei.

Det er vedtatt reguleringsplan for gs-vei langs Lahelleveien, som vil bedre skoleveien for elever ved Helgerød skole, og det pågår reguleringsarbeid for fortau langs Sverdstadveien og utbedringer i krysset Sverdstadveien - Breidablikkveien som vil bedre situasjonen for de som skal til Sande.

Elevtall

Planen omhandler skolekretsene for Unneberg, Gokstad og Helgerød (ny skole nord) og for skolene Byskolen og Sande (ny skole sentrum). For skoleåret 21-22 var det 117 elever på Unneberg, 301 på Gokstad, 145 på Helgerød, 329 på Byskolen og 236 elever på Sande skole. Til sammen 1128 elever, som er 22 % av den totale elevmassen av barneskoleelever i kommunen.



Dagens elevtall for skolene som foreslås slått sammen til ny skole nord er 563 elever, mens for ny skole sentrum er det 565 elever.

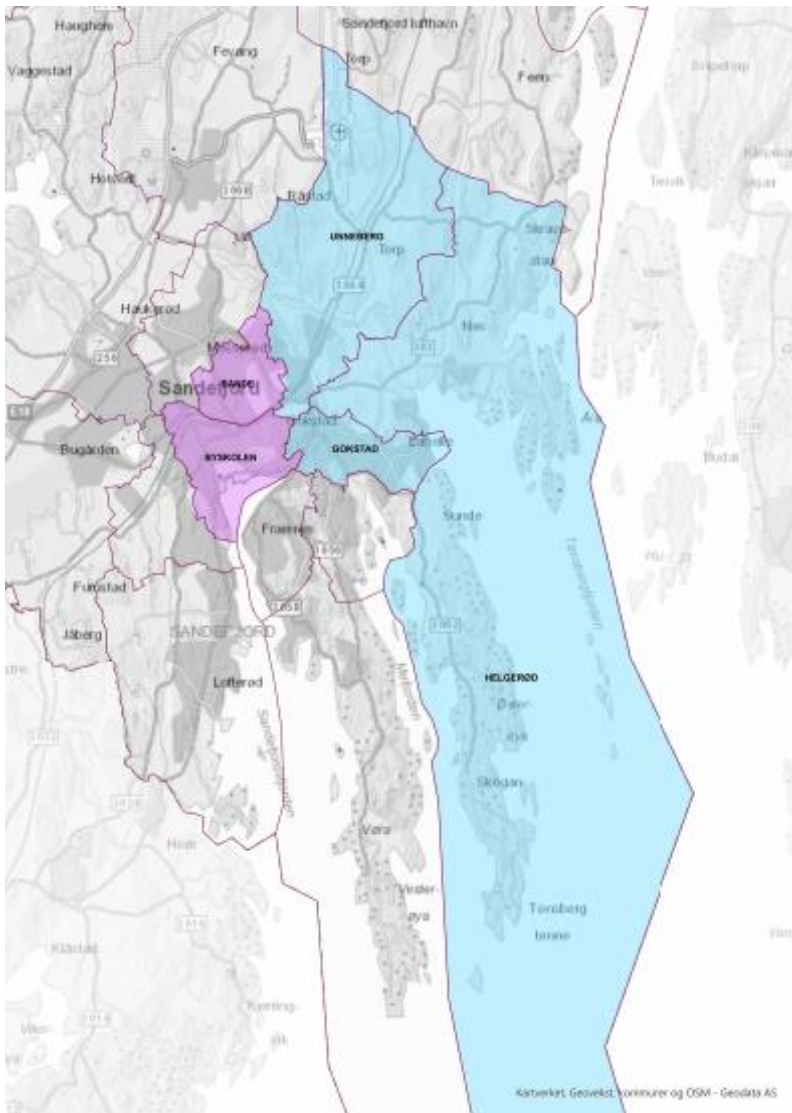
Norconsult har utarbeidet et faktagrunnlag i 2018 som kort presenterer alle skolene i Sandefjord, med elevframskrivninger. Rapportens elevframskrivning fram mot skoleåret 33/34 viser:

- Gokstad har en jevn vekst fra 260 til 320 elever
- Helgerød varierer mellom 140 og 160 elever
- Sande ligger ganske jevnt på rundt 250 elever +- 10
- Unneberg har en jevn nedgang fra 140 ned mot 110 elever
- Byskolen har først en nedgang fra 320 elever til ca 280 elever før det igjen stiger mot 330 elever mot slutten av perioden

Disse tallene må vurderes opp mot oppdaterte planer om boligutvikling.

Influensområde for skolekretsgrenser

Opplæringsloven faststår at elevene har rett til å gå på den skolen som ligger nærmest barnets bolig i geografisk avstand, også kalt nærskoleprinsippet. Nærskoleprinsippet gir skolekretsgrensene slik de er i dag. Dette vil endre seg ved ny lokalisering av skole. I området som ligger mellom Sande, Unneberg og Gokstad skole vil skolekretsgrensene bli påvirket i flere omganger, først ved ny lokalisering av ny skole på Vesterøya, deretter ny lokalisering av skole for Gokstad/Unneberg/Helgerød og ny skole for Sande og Byskolen. De ulike tomtealternativene må vise hvilke boligområder som får denne lokaliseringen som sin nærskole.



Ny skole sentrum er det røde området, mens ny skole nord er det blå området. Lengst utstrekning er i ny skole nord fra sørtippen av Østerøya til Torp flyhavn, 15 km, mens lengst utstrekning ny skole sentrum er 4 km.

Plan for gående i Sandefjord er en kartlegging som er gjort i forbindelse med mobilitetsplanen. Den vurderer et områdes *gangtilgjengelighet*, og ser blant annet på tetthet av handel- og tjenesteyting, arbeidsplasskonsentrasjoner, anlegg for fritidsaktiviteter og rekreasjon i tillegg til skoler og barnehager.

Denne kartleggingen understøtter at Byskolen, Sande og Gokstad skole er lokalisert i områder med høy grad av gangtilgjengelighet, mens Unneberg og Helgerød skoler i større grad er bilbasert.

Levekårskartleggingen viser at det er ulike utfordringer internt i skolekretsene. Dette vil være sentral kunnskap i utredningsarbeidet.

RETNINGSLINJER OG FØRINGER

POLITISKE VEDTAK

- KST Rammesak 2019 – Arealer for ny skole til erstatning for Ormestad, Framnes og Vesterøy skole gis prioritet i arbeidet med skolestruktur
- HMO, HOK og FSK høst 2019 – Vedtak om arealsøk for mulig ny plassering av ny skole på Vesterøya
- KST Budsjettbehandling 2019 – Vedtak om å avsette 300 mill til en ny barneskole i perioden 2020-23
- KBU april 2020 – Vedtak om brukermedvirkning ny skole- og barnehagestruktur
- KST Rammesak 2020 – Skole- og barnehagestruktursaken opprettholder framdrift som allerede vedtatt i budsjett for 2020.
- KBU des 2020 – vedtak sak om høring skolestruktur
- KST mars 2022 – vedtak sak om tomtevalg ny skole Vesterøya

OVERSIKT OVER AKTUELT LOVVERK OG NASJONALE FØRINGER

Opplæringsloven

§ 8-1.Skolen

«Grunnskoleelevene har rett til å gå på den skolen som ligg nærast eller ved den skolen i nærmiljøet som dei soknar til. Kommunen kan gi forskrifter om kva for skole dei ulike områda i kommunen soknar til. Kravet i § 38 første leddet bokstav c i forvaltningslova om kunngjering i Norsk Lovtidend gjeld ikkje.» [Lov om grunnskolen og den vidaregåande opplæringa \(opplæringslova\) - Lovdata](#)

Utdanningsdirektoratet har utarbeidet regelverkstolkninger knyttet til opplæringsloven, og særlig relevant i denne planoppgaven er tolkningene om nærskole og skolekretser. [Nærskoleprinsippet og skolekretsgrensene \(udir.no\)](#)

Lov om likestilling og forbud mot diskriminering

Etter § 17 Universell utforming har kommunen plikt til universell utforming av virksomhetens alminnelige funksjoner. Dette er særskilt relevant i saker som handler om barn og unge.

Plan- og bygningsloven

Etter plan- og bygningslovens § 11-1, tredje avsnitt, har kommunene anledning til å utarbeide kommunedelplan for bestemte områder, temaer eller virksomhetsområder. Planen skal ha en handlingsdel med oversikt over tiltak. Etter vedtak av kommunedelplanen vil handlingsdelen gjennomføres i handlings- og økonomiplanen (HØP), og rulleres årlig sammen med budsjettbehandlingen i desember.



Folkehelsesloven

Folkehelseslovens kapittel 2 beskriver kommunens ansvar, særlig i § 4 *Kommunen skal fremme befolkningens helse, trivsel, gode sosiale og miljømessige forhold og bidra til å forebygge psykisk og somatisk sykdom, skade eller lidelse, bidra til utjevning av sosiale helseforskjeller og bidra til å beskytte befolkningen mot faktorer som kan ha negativ innvirkning på helsen.* Det er særlig beskrivelsene under den sosiale bærekraftdimensjonen som kan knyttes til folkehelseslovens anliggende.

Forvaltningsloven

Forvaltningsloven har bestemmelser om taushetsplikt og hvordan saker skal forberedes når forvaltningen skal treffe enkeltvedtak eller vedta forskrifter. For endringer i barnehage- og skolestruktur dreier dette seg om sistnevnte. Forskrifter er regler som gjelder rettigheter eller plikter til et ubestemt antall eller en ubestemt krets av personer, som for eksempel politivedtektene i en kommune og regler om jakt. [Lov om behandlingsmåten i forvaltningssaker \(forvaltningsloven\) - Lovdata](#)

UTREDNINGSPROGRAM

HVA TILTAKET SKAL SAMMENLIGNES MED

0-alternativet skal beskrives med samme beslutningsrelevante tema. 0-alternativet defineres til at eksisterende skoler består, men må oppgraderes i tråd med gjeldende regler for skolebygg.

TIDLIGERE UTREDNINGER OG FAKTAGRUNNLAG

Norconsult har utarbeidet et faktagrunnlag som kort presenterer alle skolene i Sandefjord, med elevframskrivninger. Norconsultrapportene fra 2018 – Faktagrunnlag grunnskole og Faktagrunnlag barnehage skal oppdateres med nye tall.

Befolkningsutvikling

Historisk befolkningsutvikling for de fem eksisterende skolekretsene skal presenteres, fordelt på alder. Befolkningsframskrivninger for skolekretsene skal vise ulike påvirkningsfaktorer som endringer i fødselstall, flyttemønster og boligtilbud.

Det skal vises hvilke ungdomsskoler de nye barneskolene sogner til.

Økonomiske beregninger

Planen skal vise økonomiske beregninger for både byggetiltaket og drift. Byggetiltaket defineres som et nytt skolebygg for ny skole Unneberg, Gokstad og Helgerød og et nytt skolebygg for Sande og Byskolen. Tomtekostnader og kostnader for klargjøring av tomt tas ikke med i beregningene på dette tidspunktet. Beregningene skal være tilstrekkelige til å gi et adekvat sammenligningsgrunnlag med 0-alternativet.

Klimaregnskap

Planen skal vise klimaregnskap for både byggetiltaket og drift, herunder materialer, byggefase, energiforbruk i drift, transport i driftsfasen og livsløpets slutt. Byggetiltaket defineres som et nytt skolebygg i passivhusstandard for ny skole Unneberg, Gokstad og Helgerød og et nytt skolebygg i passivhusstandard for Sande og Byskolen. Tomtekostnader og kostnader for klargjøring av tomt tas ikke med i beregningene på dette tidspunktet. Beregningene skal være tilstrekkelige til å gi et adekvat sammenligningsgrunnlag med 0-alternativet.

Tiltaket beskrives i tråd med BREEAM-NOR, som er et miljøsertifiseringsverktøy som sikrer at alle de viktigste aspektene i de ni kategoriene ved bærekraft er tatt hensyn til.

SÆRSKILTE FORHOLD I ANLEGGSPHASEN

Behov og løsningsforslag for midlertidige skolebygg skal beskrives.

Skoleveier og trafiksikkerhet i anleggsperioden beskrives, og ulike løsninger for å ivareta trafiksikkerhet skal foreslås.

Ved usikkerhet om framtidige skolekretsgrenser vil det trolig komme søknader om skolebytte. Forslag til håndtering av dette skal beskrives.

FNS BÆREKRAFTSMÅL OG DE TRE BÆREKRAFTDIMENSJONENE

Sandefjord kommune bruker FNs bærekraftsmål i nye planer. Åtte mål er særskilt prioritert, og for barnehage og skole er mål fire, God utdanning, særlig relevant. Utredningsprogrammet er organisert i de tre bærekraftsdimensjonene, sosial, klima/miljø og økonomi. De åtte prioriterte målene er fordelt på dimensjonene etter modell av Stockholm Resilience Center [The SDGs wedding cake - Stockholm Resilience Centre](#), og danner strukturen i utredningen.

Under hvert bærekraftsmål står det hvilke delmål som er relevante utredningstema.

SOSIAL BÆREKRAFT

MÅL 3 – GOD HELSE

3.3 Smittsomme sykdommer

Pandemi

Sykefravær blant personalet

Arbeidsforhold for ansatte på skolen og i barnehagen

3.4 Ujevne sosiale helseforskjeller knyttet til livsstilssykdommer og mental helse

Universell utforming

Levekårsforskjeller i levekårssonene

Skolebidragsindikator

Tilgang til fritidsaktiviteter og nærmiljøtiltak

Grønnstruktur og rekreasjon

3.6 Trafikkulykker

*Trafikksikkerhetstiltak rundt skolen
Antall ulykker og hvor
Antall elever som går/sykler*

MÅL 4 – GOD UTDANNING

4.1 Arbeidsmiljø og læringsmiljø

*Ansattes arbeidsmiljø
Elevenes faglige læringsmiljø
Elevenes psykososiale miljø
Spesialrom inkludert brukshall/idrettshall
Mulighet for å ivareta barn med spesielle behov
Hvordan vil lærernormen påvirke forholdet mellom antall elever og lærere ut fra antall elever som går på skolen, særlig fokus på spesialkompetanse og spesialpedagogikk.
Samarbeid mellom lærerne på skoler lokalisert på tre steder vs en felles skolelokalisering.*

4.2 Utjevne sosiale helseforskjeller gjennom å fullføre skolegang og gi tilgang til førskole

*Skolens størrelse/elevtalls betydning for utjevning av sosiale helseforskjeller
Dekningsgrad barnehage i nærmiljøet*

MÅL 11 - BÆREKRAFTIGE BYER OG SAMFUNN

11.2 Trafikksikkerhet og transport

*Tilgang til kollektivtransport, gange og sykkel i nærmiljøet
Trafikksikkerhetstiltak ved skolene
Trafikksikkerhet på skoleveg og opplevd trygghet*

11.3 Mulighet for å delta og påvirke i nærmiljøet

*Oversikt over tilbud av fritidsaktiviteter i nærmiljøet
Nærmiljøutvalgenes tiltak og aktivitetsnivå
Skolens rolle i nærmiljøet som arena for fritidsaktiviteter og møteplass for lokalmiljøet, herunder 17. mai feiring*

11.7 Fysisk aktivitet og uteområder

Skolegårdens utforming og aktivitetstilbud



Tilgang til natur/grønt og idrettsanlegg i nærhet av skolen

MILJØMESSIG BÆREKRAFT

MÅL 13 – STOPPE KLIMAENDRINGENE

13.1 Styrke evnen til å stå i mot og tilpasse seg klimarelaterte farer og naturkatastrofer

*Oppgradering av dagens skolebygg sammenlignet med å bygge nye skoler
Beskrive tiltakets påvirkning på lokalisering og transport*

ØKONOMISK BÆREKRAFT

MÅL 8 – ANSTENDIG ARBEID OG ØKONOMISK VEKST

8.3 Fremme en utviklingsrettet politikk som støtter produktive aktiviteter og anstendige arbeidsplasser

*Innkjøpsordning og anskaffelser i byggeprosessen
Lærlinger i barnehage og skole og i byggeprosessen*

MÅL 9 – INNOVASJON OG INFRASTRUKTUR

9.1 Utvikle pålitelig, bærekraftig og solid infrastruktur av høy kvalitet

*Oversikt over skolenes mulighet for tilpasset undervisning og fleksible undervisningsarealer
Bevaringsstatus for dagens skolebygg
Fysisk tilstandsrapport for barnehager, både private og kommunale
Gåstrukturanalysen – hvor bør skolene lokaliseres for å styrke muligheten til å gå i nærmiljøet
Tilgang på lokaler for frivillige lag og foreninger*

MÅL 10 – MINDRE ULIKHET

10.1 Oppnå gradvis og varig inntektsøkning for den fattigste delen av befolkningen

Hvordan tiltak fra prosjektet Tenk sammen kan sørge for at flere gjennomfører videregående skoleløp

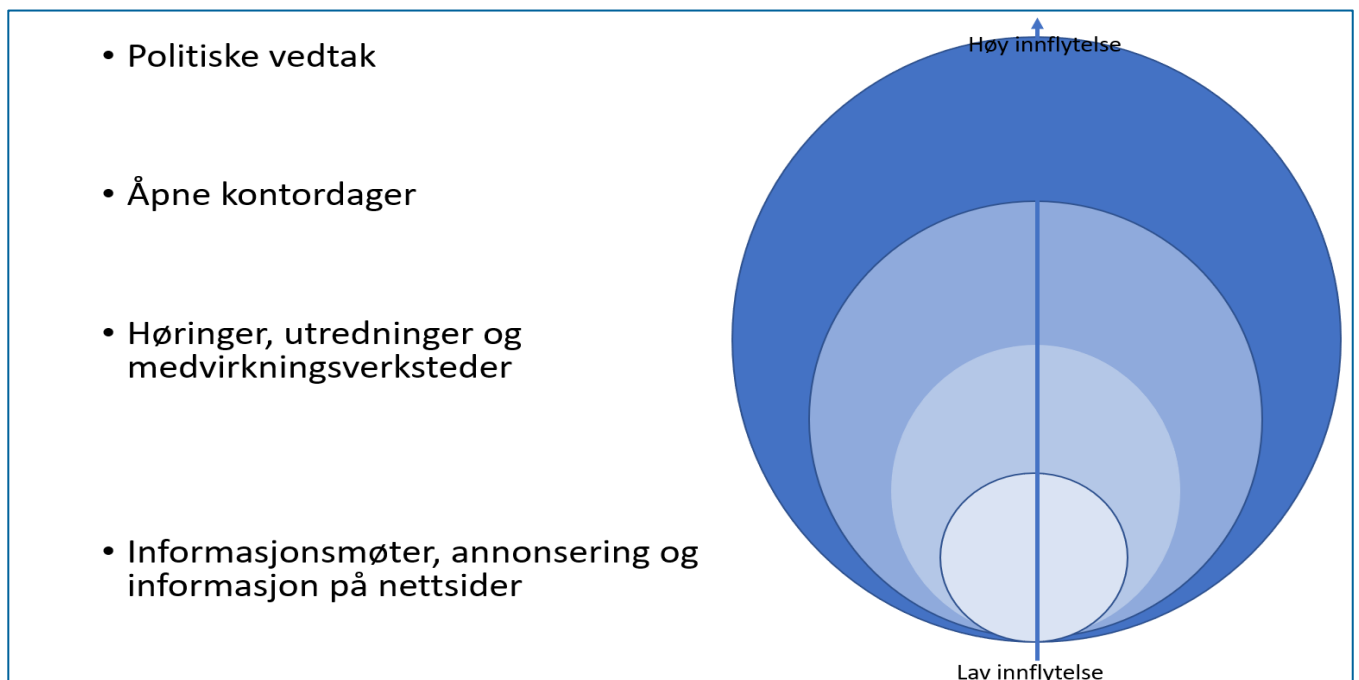


FRAMDRIFT OG MEDVIRKNING

Medvirkning

Kommunal- og moderniseringsdepartementet har utarbeidet en veileder om medvirkning. [h2302b_veileder_medvirkning.pdf \(regjeringen.no\)](#)

Her beskrives innflytelse i planleggingen gjennom innflytelsessirkelen. Denne er brukt til å vise medvirkningsaktiviteter i prosessen.



Det er opprettet en egen nettside for informasjon om arbeidet i kommunedelplanen. Denne oppdateres fortløpende, og vil gi kunnskap og informasjon i tillegg til den formelle planprosessen. [Sandefjord – En ny barnehage- og skolestruktur](#)

Organisering

Det er opprettet en prosjektgruppe som har ansvar for gjennomføring av arbeidet. Kommunedirektørens ledergrupper er styringsgruppe, kommunens folkehelsenettverk, styrerkollegiet i barnehagene og rektorkollegiet er interne referansegrupper. Det er avtalt samarbeid med en referanseklasse ved de fem skolene.

Hovedutvalg for kunnskap, barn og unge (HKBU) er politisk arbeidsutvalg, og vil jevnlig få informasjon om prosjektet og prosessledende saker. Formannskapet legger forslag til planprogram og forslag til plan på høring, etter innstilling fra HKBU. Kommunestyret vedtar endelig plan.

I høringsperioden ble det bedt om deltakere til en ekstern referansegruppe. Siden det ikke kom noen forslag, opprettes ingen ekstern referansegruppe.

Framdriftsplan – justert etter kommunestyrets behandling 22. juni

Aktivitet	Viktige datoer 2022	Aktører
Sak om å legge forslag til planprogram på høring	KBU 11. mai FSK 31. mai KST 22. juni	Politikere
Sende planprogram på høring og gjøre kjent at forslaget er lagt til offentlig ettersyn	Ultimo juni	Prosjektgruppa
Høringsperiode – 6 uker	Frist 16. sept	Innbyggere - åpent møte om nye skoler i de to kretsene. Tema: kunnskapsdeling – lokalkunnskap og fagkunnskap møtes.
Sak om å fastsette planprogram	KBU 26. okt FSK 1. nov Evt KST 24. nov	Politikere
Medvirkning	September - oktober	Berørte parter inviteres til møter for ulike tema.
Utarbeide planforslag	September - mars	Prosjektgruppa
	2023	
Sak om å legge planforslag på høring	KBU februar FSK mars Evt KST mars	Politikere
Sende planforslag på høring og gjøre kjent at forslaget er lagt til offentlig ettersyn	Primo mars	Prosjektgruppa
Høringsperiode (6 uker) med informasjonsmøter	Tentativ frist ultimo april	Innbyggere – åpent møte med informasjon om innholdet i planforslaget
Bearbeide planforslag etter høring	mai	Prosjektgruppa
Sak om å vedta planforslag med handlingsprogram	Juni 2023	Politikere

Framdriften presenteres i to versjoner. Den første tabellen viser oppgavene/aktivitetene som skal gjøres, tidspunkt og hvem som er relevante deltakere.

Den andre tabellen viser hvordan oppgavene/aktivitetene fordeler seg på uker fram mot endelig vedtak i siste kommunestyret før sommerferien i 2023.



Aktivitet / Ukenummer	19	20	21	22	23	24	25	26	27	28	29	30	31	32	33	34	35	36	37	38	39	40	41	42	43	44	45	46	47	48	49	50	51	52	1	2	3	4	5	6	7	8	9	10	11	12	13	14	15	16	17	18	19	20	21	22	23	24	25		
Sak om å legge forslag til planprogram på høring	REBU						FSK																																																						
Sende planprogram på høring og gjøre kjent at forslaget er lagt til offentlig ettersyn																																																													
Høringsperiode – 6 uker																																																													
Sak om å fastsette planprogram																																																													
Medvirking/informasjonsmøter																																																													
Utarbeide planforslag																																																													
Sak om å legge planforslag på høring																																																													
Sende planforslag på høring og gjøre kjent at forslaget er lagt til offentlig ettersyn																																																													
Høringsperiode (6 uker) med informasjonsmøter																																																													
Bearbeide planforslag etter høring																																																													
Sak om å vedta planforslag med handlingsprogram																																																													



