



SANDEFJORD
KOMMUNE

OVERORDNET BEREDSKAPSPLAN

ADMINISTRATIV PLAN



FORORD

Kommunen har alltid hatt viktige samfunnssikkerhetsoppgaver som å ivareta befolkningens sikkerhet og trygghet, og redusere risiko for tap av liv, skade på helse, skade på miljø og skade på materielle verdier. Grunnlaget for et godt samfunnssikkerhetsarbeid er kunnskap om risiko og sårbarheter. Denne overordnede beredskapsplanen bygger på kommunens helhetlige risiko- og sårbarhetsanalyse.

Administrativ beredskapsplan er offentlig tilgjengelig og en del av overordnet beredskapsplan. Resten av overordnet beredskapsplan består av delplaner, prosedyrer, tiltakskort, ressurslister, med mer, som er unntatt offentlighet. Begrunnelsen for dette er at dette planverket beskriver skadereduserende tiltak også ved villet handling.

Overordnet beredskapsplan skal sikre at kommunen jobber helhetlig og systematisk med samfunnssikkerhet. Samt at det gjøres i tverrsektorielt perspektiv og i samarbeid med andre samfunnssikkerhetsaktører. Overordnet beredskapsplan skal være samordnet med kommunens øvrige beredskapsplaner og med andre relevante offentlige og private krise- og beredskapsplaner.

Dato sist revidert:	Revidert av:
14. februar 2022	Kommunedirektørens ledergruppe
15. mai 2023	Kommunedirektørens ledergruppe

INNHold

Innledning	4
Formålet med administrativ overordnet beredskapsplan	4
Lovkrav	4
Helhetlig risiko- og sårbarhetsanalyse og oppfølgingsplan	5
Begrepsavklaring	5
Krav til revidering	6
Mål med beredskapsarbeidet	6
Beredskapsprinsipper	7
Proaktiv stabsmetodikk	7
Proaktive prinsipper	8
Nasjonale beredskapsprinsipper.	8
Helhetlig og systematisk	9
Risiko- og sårbarhetsanalyse	9
Plan for systematisk samfunnssikkerhetsarbeid	10
Integrering av samfunnssikkerhet og beredskap i kommunens planer	11
Samordning med andre beredskapsplaner	12
Organisering av daglig beredskap	13
Beredskapsvakt	13
Psykososialt kriseteam	13
Sandefjord legevakt	14
Barnevernsvakt	14
VA-vakt	14
IKT-vakt	14
Vakttelefoner i hjemmesykepleien	14
Beredskapsorganisasjon og krisehåndtering	14
Krisehåndtering	15
Operativ kriseledelse	15
Strategisk kriseledelse	15
Beredskapsnivåer	16
Beredskapsråd	16
Årlig møte i beredskapsråd	16
Arbeidsutvalg	17
Innkalling, praktisk tilrettelegging og dokumentasjon	17
Referanser	17

INNLEDNING

FORMÅLET MED ADMINISTRATIV OVERORDNET BEREDSKAPSPLAN

Planen skal være et virkemiddel i kommunen for å oppnå kommunens beredskapsplikt og hjelpe kommunen i å lede krisehåndtering når det inntreer en uønsket hendelse.

«Hverdagshendelser», ulykker og hendelser som skjer i det daglige skal ivaretas av ordinære driftsplaner. Kommunens beredskapsplaner er rettet mot hendelser som «går utover kapasitet i ordinære rutiner og grunnberedskap»¹ og store regionale og nasjonale hendelser.



Illustrasjonen er fra DSB Veileder til forskrift om kommunal beredskapsplikt

Overordnet administrativ beredskapsplan skal:

- bidra til at kommunen jobber helhetlig og systematisk med samfunnssikkerhetsarbeid.
- legges til grunn i rollen kommunen har som en pådriver overfor andre samfunnssikkerhetsaktører.

LOVKRAV

Kommunal beredskapsplikt er regulert i Lov om kommunal beredskapsplikt, sivile beskyttelsestiltak og Sivilforsvaret² (sivilbeskyttelsesloven) § 14 og § 15 og i forskrift om kommunal beredskapsplikt.³ Et ledd i denne plikten er å ta utgangspunkt i helhetlig risiko- og sårbarhetsanalyse og utarbeide en beredskapsplan. Beredskapsplanen skal inneholde en oversikt over hvilke tiltak kommunen har forberedt for å håndtere uønskede hendelser.

¹ [rettleiar til forskrift om kommunal beredskapsplikt.pdf \(dsb.no\)](https://lovdata.no/dokument/NL/forskrift/2011-08-22-894)/ side 12.

² [Lov om kommunal beredskapsplikt, sivile beskyttelsestiltak og Sivilforsvaret \(sivilbehttps://lovdata.no/dokument/NL/lov/2010-06-25-45/KAPITTEL_5#KAPITTEL_5skyttelsesloven\) - Kapittel V. Kommunal beredskapsplikt - Lovdata](https://lovdata.no/dokument/NL/lov/2010-06-25-45/KAPITTEL_5#KAPITTEL_5skyttelsesloven)

³ [Forskhttps://lovdata.no/dokument/SF/forskrift/2011-08-22-894rift om kommunal beredskapsplikt - Lovdata](https://lovdata.no/dokument/SF/forskrift/2011-08-22-894)

HELHETLIG RISIKO- OG SÅRBARHETSANALYSE OG OPPFØLGINGSPLAN

Overordnet beredskapsplan bygger på kommunens helhetlige risiko- og sårbarhetsanalyse (ROS) vedtatt av kommunestyret 03.02.2022. Gjeldende ROS-analyse har vurdert sannsynlighet og konsekvens av 22 ulike hendelser, sett på hvordan hendelsene påvirker samfunnskritiske funksjoner og hvordan hendelser kan påvirke hverandre.

Årsaker til hendelsene kan være sammensatte, naturhendelser, store ulykker og resultat av villet handling. Analysen viser at de hendelsene som utgjør en størst risiko for liv og helse er «pandemi», «matbåren smitte» og «svikt i legemiddelforsyningen».

Hendelsene «pandemi», «bortfall av strøm» og «løsmasseskred», er de hendelsene som i størst grad påvirker kritiske samfunnsfunksjoner.

Hendelsene «pandemi», «bortfall av strøm» og «bortfall av elektronisk kommunikasjon (EKOM)» er de hendelsene som i størst grad påvirker andre hendelser.

I 14 av de analyserte hendelsene vurderes det å være relevant å sende ut innbyggervarsling og i 11 hendelser kan det være relevant å iverksette evakuering.

Rapport helhetlig risiko- og sårbarhetsanalyse med handlingsplan er tilgjengelig på kommunens nettside.⁴

BEGREPSAVKLARING

Samfunnssikkerhet - Samfunnets evne til å verne seg mot og håndtere hendelser som truer grunnleggende verdier og funksjoner og setter liv og helse i fare. Slike hendelser kan være utløst av naturen, være et utslag av tekniske eller menneskelige feil eller bevisste handlinger.⁵

Beredskap – være forberedt til å håndtere uønsket hendelse og konsekvensene med formålet å redusere skadevirkningene, sikre kritiske samfunnsfunksjoner og nødvendige kommunale tjenester. Samt å sikre kommunen som myndighet og ledelse av kommunen.

Proaktivitet - En persons eller gruppes evne til å beslutte og å handle forsvarlig i nåtid basert på en kvalifisert vurdering av en situasjons fremtidig utvikling.⁶

Risiko – Opptreden av hendelser med påfølgende konsekvenser, og tilhørende usikkerhet.⁷ I kommunens helhetlige risiko- og sårbarhetsanalyse er graden av risiko vurdert ut ifra konsekvenser av hendelsen, sannsynligheten, hendelsens påvirkning på samfunnskritiske funksjoner, hendelsens mulige innvirkning på andre uønskede hendelser og usikkerhet i vurderingen. Graden av risiko øker med økt usikkerhet.

⁴ [Dokument 22/1340 - Rapport helhetlig risiko- og sårbarhetsanalyse med Handlingsplan 2022 - 2025 \(sandefjord.kommune.no\)](https://sandefjord.kommune.no)

⁵ <https://www.regjeringen.no/no/dokumenter/meld.-st.-10-20162017/id2523238/?ch=3>

⁶ Lunde, I. K., Praktisk krise- og beredskapsledelse, 2. utg., Universitetsforlaget 2019, siden 49

⁷ <https://snl.no/risiko>

Krise – Hendelse som har potensial til å true viktige verdier og svekke en organisasjons evne til å utføre viktige funksjoner.⁸

Sårbarhet – Uønsket hendelse rammer kritiske samfunnsfunksjoner eller kan utløse andre uønskede hendelser (følgehendelse).

Helhetlig ROS-analyse – Vurdering på overordnet nivå av uønskede hendelser som kan komme til å skje, sannsynligheten for og konsekvenser dersom det skjer, og hvordan dette kan påvirke samfunnskritiske funksjoner.

Befolkningsvarsling – et system for å kunne varsle befolkningen om en risiko og hvordan de skal forholde seg til dette. Varslingen kan gis via SMS eller talemelding. Talemelding kan også gis via fasttelefon. Ved svikt i telefoni kan befolkningsvarsling gis på annen måte.

Liaison – er en betegnelse på en rådgiver eller et bindeledd fra en ekstern aktør (for eksempel fra politiet) som er involvert i hendelsen.

CIM (Crisis Information Management) – Et digitalt krisehåndteringsverktøy som inneholder planer, sjekklister (tiltakskort), meldings- og varslingsmodul, kart-modul, logger og organisering av informasjon (tavler). CIM brukes i krisekommunikasjonen internt og kan brukes i kommunikasjon med Statsforvalter.

KRAV TIL REVIDERING

Kommunens beredskapsplaner skal revideres minimum hvert år som en del av det systematiske samfunnssikkerhetsarbeidet⁹. Beredskapsplaner skal også revideres som en oppfølging av læring fra hendelser og øvelser.

Rådgiver samfunnssikkerhet og beredskap legger frem forslag til revidert overordnet beredskapsplan for kommunedirektørens ledergruppe for godkjenning en gang i året.

For kommunens øvrige beredskapsplaner er det kommunalsjef eller den som har fått delegert ansvar for planen, som også har ansvar for revisjonen, men mindre noe annet er bestemt i lov eller forskrift.

Det skal fremgå i alle beredskapsplaner hvem som har revidert planen og når det sist ble gjort.

MÅL MED BEREDSKAPSARBEIDET

Kommunen skal gjøre innbyggerne best mulig i stand til å greie seg godt gjennom en krise. Dette skal gjøres ved å:

- a) Varsle om økt fare og informere om egenberedskap.

⁸ [Nou24 \(regjeringen.no\)](https://www.regjeringen.no) siden 19.

⁹ [Lov om kommunal beredskapsplikt, sivile beskyttelsestiltak og Sivilforsvaret \(sivilbeskyttelsesloven\) - Kapittel V. Kommunal beredskapsplikt - Lovdata](#), § 15

- b) Gi barn og unge i skolen informasjon om samfunnssikkerhet og hva alle kan bidra med for å stå bedre rustet i kriser.

Kommunen skal være forberedt på å beskytte innbyggerne når farer truer liv og helse. Dette skal gjøres ved å:

- a) Raskt kunne varsle innbyggerne om en umiddelbar fare og gi råd eller instruksjoner for å beskytte.
- b) Effektivt kunne bistå politiet med evakuering og gi de evakuerte nødvendig hjelp og dekke de grunnleggende behov.
- c) Ivareta pårørende med viktig informasjon og et sted for å møte riktig hjelp.
- d) Kommunens beredskapsplaner skal være samordnet med overordnet beredskapsplan og revidert hvert år. Beredskapsplaner skal øves.

Kommunen skal anvende tilgjengelig kunnskap om samfunnsmessig risiko og sårbarhet i planarbeid, utviklingsarbeid og saksbehandling. Dette gjøres ved å:

- a) Etablere internkontroll for å sikre at kjent risiko blir en del av planarbeidet, utviklingsarbeidet og saksbehandling.
- b) Akseptert risiko skal uttrykkes å være en del av beslutningsgrunnlaget.

Kommunen skal være en pådriver og bidra til samvirke med andre samfunnsaktører i beredskapsarbeidet. Dette skal gjøres ved å:

- a) Aktivt og proaktivt kontakte andre samfunnsaktører, private virksomheter, organisasjoner, beredskapsaktører og myndigheter, og påvirke til at beredskapsplaner er samordnet.
- b) Systematisk oppfølging av storulykkevirksomheter og andre virksomheter som utgjør en større risiko dersom det skjer en større ulykke.

BEREDSKAPSPRINSIPPER

PROAKTIV STABSMETODIKK

Sandefjord kommune benytter proaktiv stabsmetodikk i arbeidet med beredskap og håndtering av kriser. Kriseledelse og krisehåndtering er forutsigbart, systematisk og effektivt. Innarbeidede rutiner bidrar til at det settes fokus på potensialet i en hendelse. På den måten kan tiltak settes inn forebyggende i større grad, enn når krisehåndteringen kun er styrt av hendelsens utvikling.

En god håndtering av en krise er i stor grad avhengig av en tidlig nok reaksjon slik at kommunen kan reagere på hendelsen med riktig ressurser til rett tid. Planer, tiltakskort og maler er utarbeidet i CIM for å støtte proaktiv tenkning, sikre at vi tar høyde for hva som kan skje og hvilket konsekvenspotensiale det er i situasjonen. Fortløpende loggføring av status i situasjonen og loggføring av iverksatte tiltak sikrer at krisehåndteringen blir dokumentert.

Proaktiv tilnærming i krisehåndtering er avhengig av at det ikke er for høy terskel for å varsle internt om en mulig beredskapshendelse. Det må heller ikke være for høy terskel for å beslutte mobilisering av kriseledelse. Evaluering av praksis vil gi læring slik at responsen på en hendelse etter hvert blir tilstrekkelig og effektiv.

Plan for kriseledelse og krisekommunikasjon beskriver hvordan ledelse og håndtering av en beredskapshendelse håndteres i praksis og i tråd med proaktiv stabsmetodikk.

PROAKTIVE PRINSIPPER

- **Sikker usikkerhets-prinsippet** kan forklares med at er vi usikre på om det er nødvendig å varsle eller mobilisere, er vi i realiteten sikre på at det er riktig. Dette kommer også til uttrykk ved at kommuner får en stadig lavere terskel for å mobilisere kriseledelse ved uønskede hendelser. Å være «føre var» uttrykker ansvarlighet og ikke utrygghet.
- **Moderat overreaksjon-prinsippet** betyr i praksis at en responderer på en melding om en hendelse som om det var litt mer krevende enn det som først er meldt eller at den har et potensiale til å eskalere. Det er viktig å presisere at overreaksjonen skal være moderat.
- **Første informasjons-prinsippet** innebærer at vi skal alltid være de første til å informere media og andre interessenter om situasjonen slik vi kjenner den og hvilken beredskapssituasjon som er opprettet. Dette er et viktig og vanskelig prinsipp. Informasjonen må være korrekt og bli forstått. De ulike kommunikasjonsmulighetene i dag gjør det spesielt vanskelig å ha oversikt og respondere til rett tid. Det er i større grad en forventning til å få kommunisere med kommunen i en krise. Informasjon og kommunikasjon blir mer omtalt i egen plan for krisekommunikasjon.

NASJONALE BEREDSKAPSPRINSIPPER.

- **Likhetsprinsippet** medfører at kommunens driftsorganisering benyttes også i en krise. Fordelen er at de som er satt til å håndtere krisen er godt kjent med de funksjoner og enheter som er involvert. Utfordringen når krisen varer over tid er å sikre nødvendig daglig drift.
- **Ansvarsprinsippet** medfører at den som har et ansvar for et fagområde i en normalsituasjon også skal ha ansvar for å håndtere uønskede hendelser innenfor samme fagområdet. Fordelen er at en sikrer kompetanse som kunnskap, kjennskap og myndighet. Utfordringen kan være å sikre ledelse av normaldrift samtidig som krisen pågår. Derfor kan det være nødvendig å ha forberedt hvordan delegering av myndighet skal skje i en krise. Dette prinsippet medfører også at den som har lederens myndighet ved fravær og ferie må være kompetent til å håndtere uønskede hendelser og krise.
- **Nærhetsprinsippet** medfører at uønskede hendelser skal håndteres på lavest mulig nivå. Handlingskompetanse og myndighet nærmest hendelsen vil øke muligheten til å respondere på hendelsen raskt og kanskje forhindre en eskalering og ved dette redusere konsekvensene. Dette prinsippet understreker at ansvaret for samfunnssikkerhet og beredskap hviler på alle ansatte i hele kommunen og ledere i alle nivåer spesielt. Enhver uønsket hendelse skal rapporteres som avvik (internkontroll og kvalitetssystem) og leder har ansvar for at hendelsen blir evaluert. Nærhetsprinsippet må ikke stå i veien for moderat overreaksjons-prinsippet.
- **Samvirkeprinsippet** betyr at det er et krav til alle å sikre best mulig samvirke. I arbeide med forebygging og beredskap vil vi som oftest være avhengig av andre enheter, kommunalområder eller myndigheter utenfor kommunen (andre kommuner, fylkeskommunen, staten, private virksomheter) for å oppnå ønsket resultat. Nærhetsprinsippet må ikke stå i veien for samvirkeprinsippet. Samvirkeprinsippet skal

også sikre at vi har avklart hvilket ansvar kommunen har i en større krise, hvilke ressurser kommunen kan bidra med og hvilke ressurser andre kan bidra med. Beredskapsplanen har egen oversikt over tilgjengelige ressurser i egen organisasjon, hos andre offentlige og private virksomheter. Og ikke minst hvilke ressurser frivillige organisasjoner kan stille til rådighet i en krise.

HELHETLIG OG SYSTEMATISK

Samfunnssikkerhet er et produkt av svært mange faktorer som påvirker hverandre og som hele tiden er i endring. Menneskene representerer faktorene kunnskap, holdning og verdier for å nevne noen. Teknologi og strukturer som menneskene har laget, vil sammen med naturens egenskaper som geografi, vær og klima, være andre faktorer. Helhetlig arbeid betyr at en streber etter å ta hensyn til de viktigste faktorene. For å få til det, må arbeidet skje på tvers av kommunalområdene og i samarbeid med andre relevante aktører.

Det finnes ingen ideell grense for helhetlig arbeid. Men det finnes mange reelle begrensninger som for eksempel tid og penger. Helhetlig arbeid med samfunnssikkerhet kommer best til uttrykk når vi dokumenterer at vi har strekt oss mot det ideelle og begrunner den begrensningen vi har valgt i det konkrete arbeidet.

For å arbeide helhetlig og systematisk med samfunnssikkerhet og beredskap, skal kommunen alltid gjennomføre evaluering etter hendelser og øvelser. Funn fra evalueringer og tilsyn skal brukes til å forbedre det forebyggende arbeidet og beredskap.

På tvers av kommunens organisering blir det viktig å enes om risikobildet, årsakssammenheng, hva som påvirker sannsynlighet og hvilke konsekvenser det får. Beredskapsplan innenfor et fagområde (for eksempel vannforsyning) forholder seg til planer innenfor andre fagområder (for eksempel beredskap for sosial- og helsemessige forhold). Alt arbeid med forebygging og beredskap i de enkelte kommunalområdene må forholde seg til en gjensidig avhengighet med arbeidet i andre kommunalområder.

Systematisk arbeid krever at roller og ansvar er avklart. Avhengigheten mellom kommunens plan for samfunnssikkerhet og beredskap og de øvrige kommunale planene er beskrevet. Planene er basert på ROS-analyser og på evaluering av hendelser og øvelser. Uønskede hendelser og avvik meldes i kommunens internkontrollsystem og tas med i revidering av beredskapsplanene. Helhetlig og systematisk arbeid med samfunnssikkerhet og beredskap er nærmere omtalt i eget kapittel.

RISIKO- OG SÅRBARHETSANALYSE

Resultatene av kommunens helhetlig og overordnet ROS-analyse skal integreres i kommunens ordinære og langsiktige virksomhetsstyring herunder planer etter plan- og bygningsloven. Helhetlig risiko og sårbarhetsanalyse utarbeides som en kommunedelplan i tråd med anbefalinger i Veiledning til forskrift om kommunal beredskapsplikt. 2012, s. 16.

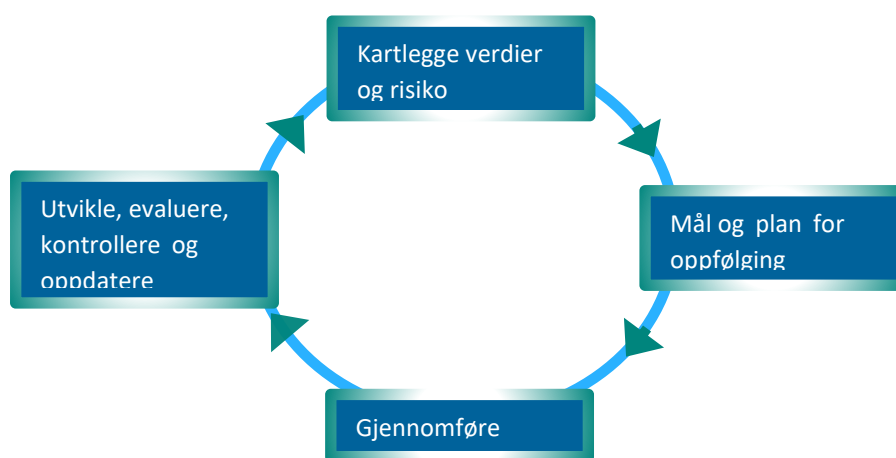
Innen enkelte kommunale ansvarsområder er det krav til egne ROS-analyser. I tillegg kan overordnet ROS avdekke behov som må analyseres mer detaljert. Dette kan også gjelde andre

relevante aktører innfor kommunens geografiske område. Her har kommunen en pådriver og tilretteleggerrolle.¹⁰

I kommunens arbeid med helhetlig ROS har kommunen fulgt «Veileder til helhetlig risiko- og sårbarhetsanalyse». Rapport helhetlig ROS med handlingsplan legges frem for kommunestyret minimum hvert 4. år. Funn i helhetlig risiko- og sårbarhetsanalyse, sammen med kommunens erfaringer fra hendelser og øvelser (årsrapport) vurderes i arbeidet med planstrategien. Dette er viktig for å sikre at relevant kunnskap fra arbeidet med samfunnssikkerhet og beredskap gjøres tilgjengelig og påvirker kommunens arbeid med kommuneplanen. Arealplanlegging er viktig i oppfølging av samfunnssikkerhetsarbeidet, særlig der helhetlig ROS har avdekket natur- og virksomhetsfarer.¹¹

PLAN FOR SYSTEMATISK SAMFUNNSSIKKERHETSARBEID

Helhetlig ROS- analyse skal oppdateres i takt med revisjon av kommunedelplaner (Forskrift for kommunal beredskap § 6). Som følge av dette revideres overordnet beredskapsplan og det utarbeides en kompetanse- og øvelsesplan. Kommunens øvrige beredskapsplaner harmoniseres når disse revideres årlig. En gang i året gjøres det opp status i samfunnssikkerhetsarbeidet med vurdering av måloppnåelse, oppsummering av evalueringer fra hendelser og øvelser, og behov for justeringer som følge av endringer i samfunnet.



Rådgiver samfunnssikkerhet og beredskap skal vurdere behovet for oppdatering av kommunens helhetlige risiko- og sårbarhetsanalyse, dersom kommunen får ny kunnskap om:

- Risiko knyttet til naturhendelser.
- Etablering av industrivirksomhet som håndterer farlige stoffer.
- Endret aktivitet i virksomheter som øker risikoen for uønskede hendelser.

¹⁰ [veileder til forskrift om kommunal beredskapsplikt.pdf \(dsb.no\)](#) side 15.

¹¹ [veileder-til-helhetlig-risiko-og-sarbarhetsanalyse-i-kommunen.pdf \(dsb.no\)](#) side 48.

- Endret trusselvurdering som krever en ny risikovurdering.

Behovet for oppdatering skal også vurderes etter evaluering av større hendelse og øvelser. Forslag til oppdatering legges frem for kommunedirektørens ledergruppe som beslutter om forslaget skal fremmes som sak til kommunestyret.

Aktivitet	Ansvar	Behandling	Frekvens
Helhetlig ROS-analyse m/handlingsplan	Kommunedirektørens ledergruppe	Kommunestyret	Januar hvert fjerde år
Revidering av overordnede beredskapsplaner	Rådgiver samfunnssikkerhet og beredskap	Kommunedirektørens ledergruppe	Februar hvert år
Kompetanse og øvelsesplan	Rådgiver samfunnssikkerhet og beredskap	Kommunedirektørens ledergruppe	Februar hvert år
Årsrapport	Rådgiver samfunnssikkerhet og beredskap	Kommunedirektørens ledergruppe	Februar hvert år

Alle avvik og rapporter om uønskede hendelser skal behandles av nærmeste leder. Dette kan føre til en umiddelbar revisjon av beredskapsplaner på kommunalområdet. Slike endringer skal rapporteres til kommunedirektørens ledergruppe for å sikre at kunnskapen blir delt og at behov for revidering av andre planer avdekkes.

INTEGRERING AV SAMFUNNSSIKKERHET OG BEREDSKAP I KOMMUNENS PLANER

Kommunens planer skal fremme samfunnssikkerhet ved å forebygge risiko for tap av liv, skade på helse, miljø og viktig infrastruktur, materielle verdier, mv.¹² Revidering av kommunens helhetlig ROS-analyse bør skje hvert 4. år i forbindelse med revidering av kommunens planstrategi.¹³ Kommunens arbeid med samfunnssikkerhet og beredskap har en naturlig plass i kommuneplanens samfunnsdel. Tiltak som vedtas i ROS-analysens handlingsplan innarbeides i kommuneplanens handlingsdel.

I kommuneplanens arealdel er det viktig å følge opp resultater av helhetlig ROS-analyse som har avdekket natur- og virksomhetsfarer, og om det er behov for ytterligere undersøkelser eller detaljerte ROS-analyser.

¹² Plan- og bygningsloven § 3-1, h).

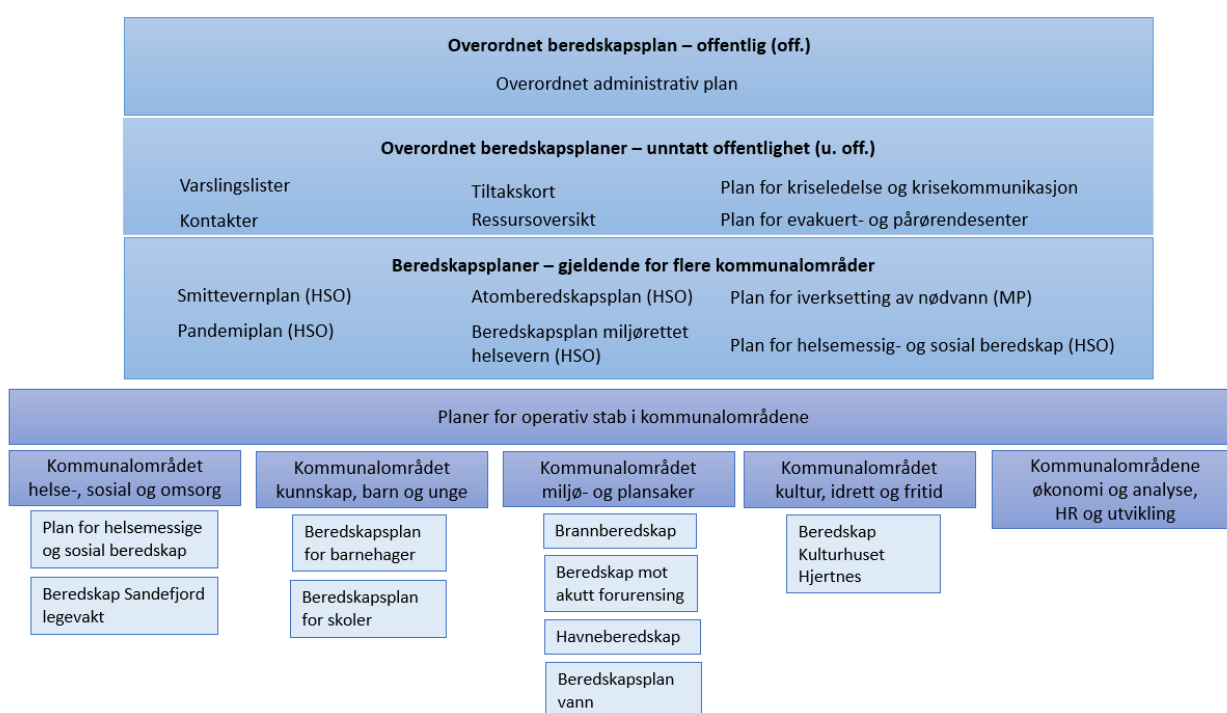
¹³ [veileder-til-helhetlig-risiko-og-sarbarhetsanalyse-i-kommunen.pdf \(dsb.no\)](https://www.dsb.no/veileder-til-helhetlig-risiko-og-sarbarhetsanalyse-i-kommunen.pdf) siden 47.

SAMORDNING MED ANDRE BEREDSKAPSPLANER

Overordnet beredskapsplan skal være samordnet med kommunens øvrige beredskapsplaner og beredskapsplaner hos private og offentlige samarbeidsaktører. Overordnet beredskapsplaner er førende for hvordan kommunen organiserer beredskapsarbeidet, leder og håndterer beredskapshendelser.

Beredskapsplaner som gjelder for flere kommunalområder, er temaspesifikke beredskapsplaner. Det faglige ansvaret for planen ligger i ett kommunalområdet (angitt i parentes).

Begrunnelsen for at noen beredskapsplaner er unntatt offentlighet er at de kan være egnet til å gjøre det enklere å utføre tilsiktede handlinger med onde hensikter.



1 Oversikt beredskapsplaner

Kommunen har et samordningsansvar for samfunnssikkerhet og beredskap i sitt geografiske område. Det innebærer blant annet å invitere andre samfunnsaktører og legge til rette for et samarbeide om beredskapstiltak. Det er viktig at alle som bidrar til å sikre samfunnsverdiene kjenner til hverandres ressurser og beredskapsplaner. I illustrasjonen under viser eksempler på samfunnsaktører kommunen samarbeider med.



2 Bildet er ikke fullstendig, men er eksempler på samarbeidsaktører.

ORGANISERING AV DAGLIG BEREDSKAP

BEREDSKAPSVAKT

Det er etablert en beredskapsvakt 24/7 som besvarer kommunens beredskapstelefon 33416070 og beredskap@sandefjord.kommune.no. Beredskapsvakt følger med på varsler og meldinger som er av betydning for samfunnssikkerhet og beredskap i kommunen. Varsel og meldinger som kommer inn til kommunen og som bør resultere i økt aktsomhet eller beredskapstiltak blir videre varslet etter bestemt distribusjonsliste. I hendelser der tiltak etter overordnet beredskapsplan er aktuelle, skal beredskapsvakt informere kriseleder.

Vurderinger og tiltak dokumenterer beredskapsvakt i CIM.

I akutte kriser der politiet anbefaler folk å evakuere eller gjøre andre tiltak for å verne om egen helse, bistår beredskapsvakt med å sende ut befolkningsvarsling. Dersom politiet vurderer at det kan bli behov for å etablere evakueringscenter, skal beredskapsvakt umiddelbart varsle i henhold til tiltakskort.

PSYKOSOSIALT KRISETEAM

Kommunens kriseteam tilbyr psykososial førstehjelp ved potensielt traumatiserende hendelser. Det kan for eksempel være selvmord, alvorlige ulykker, brå død, voldtekt eller overfall. Krisetelefonen er døgnbemannet og samarbeider ofte med legevakt, prest eller politi.

Sandefjord kommunes kriseteam utkalles av legevakten som har telefonnummer 116 117 eller 33 48 20 30.

SANDEFJORD LEGEVAKT

Telefon 116 117 eller 33482030 er bemannet med sykepleier hele døgnet. Legevakten kontaktes også ved overgrep eller annen krise.

BARNEVERN SVAKT

Bekymring for barn og unge kan meldes til barnevernstjenesten telefon 33416530. Utenom kontortid telefon 33310203.

VA-VAKT

Ved akutte og alvorlige hendelser knyttet til kommunens vann- og avløpsnett kontaktes kommunen på 33416310 i kontortid. På kveld, natt og helg; vakt syd (Sandefjord) 33415998 og vakt nord (Stokke og Andebu) 40904179.

IKT-VAKT

IKT- vakt 24/7 kontaktes dersom digitale problemer kan føre til alvorlige konsekvenser for liv og helse, personvern eller kritiske samfunnsfunksjoner. IKT-vakt kan kontaktes via kommunens ledere eller via beredskapsvakt 33416070.

VAKTTELEFONER I HJEMMESYKEPLEIEN

Innbyggere som mottar tjenester fra kommunens hjemmesykepleie, kan ved behov, kontakte tjenesten via vakttelefon. Liste over vakttelefoner i de ulike hjemmesykepleiesonene finnes [på kommunens hjemmeside](#).

BEREDSKAPSORGANISASJON OG KRISEHÅNDTERING

Beredskapsorganisasjonen deles inn i tre nivåer; strategisk, operasjonelt og taktisk nivå. Begrepene blir benyttet av beredskapsorganisasjoner kommunen samarbeider med og vil lette forståelsen av, og kommunikasjonen om, kommunens beredskap.

Strategisk nivå består av kommunens beredskapsledelse og som arbeidsmål å:

- Støtte operasjonelt og taktisk nivå i håndteringen av beredskapshendelsen.
- Påse at disse nivåene håndterer hendelsen i tråd med myndighetskrav og kommunens interne krav til beredskap.
- Ivareta kommunens overordnede interesser og sikte på å oppnå den posisjonen kommunen ønsker å ha i samfunnet etter hendelsen.
- Representere kommunen utad, skjerme operasjonelt og taktisk nivå for unødvendige henvendelser.

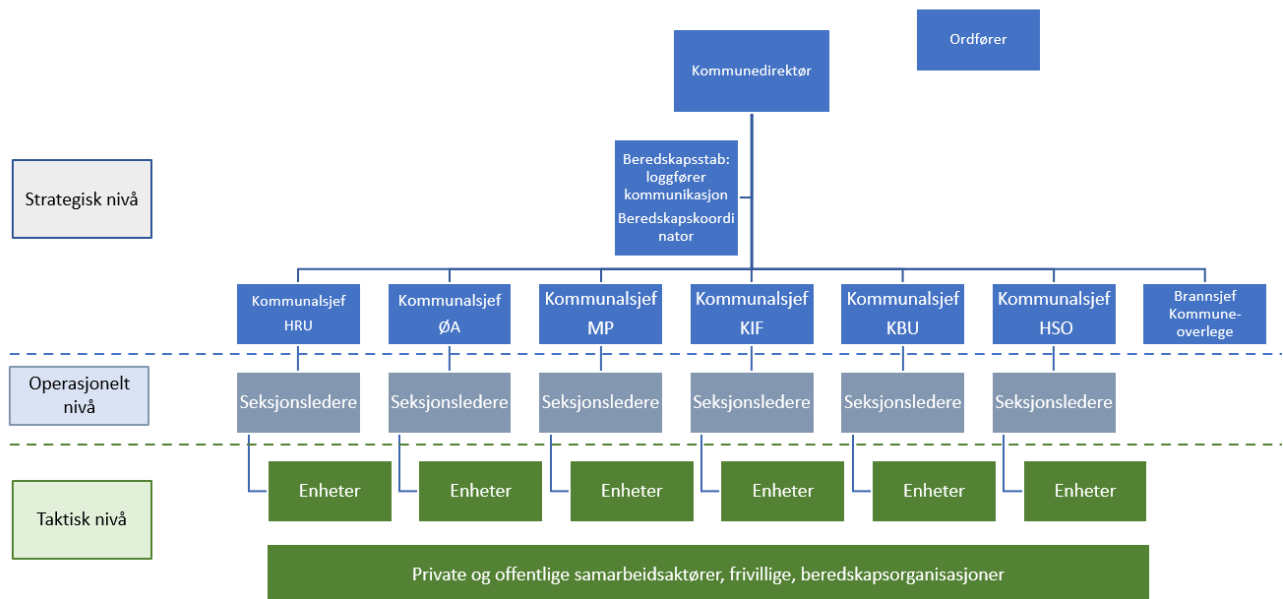
Operasjonelt nivå består av operativ ledelse i kommunalområdet og har som arbeidsmål å:

- Lede, koordinere og støtte taktisk innsats i en beredskapssituasjon.
- Være bindeleddet mellom taktisk og strategisk nivå.

Taktisk nivå består av ledere på enhet/avdelingsnivå og ansatte. De har som arbeidsmål å:

- Utføre beredskapstiltak ute i driftsenhetene.
- Rapportere til operasjonelt nivå.

Beredskapsorganisasjon



KRISEHÅNDTERING

I tråd med «nærhetsprinsippet» skal beredskapshendelser håndteres på lavest mulig nivå. Alle «hverdagshendelser» håndteres i tråd med etablerte driftsrutiner og rapporteres i henhold til dette. Uønskede hendelser som

- går utover kapasitet i ordinære rutiner og grunnberedskap (se figur side 3), eller
- har potensialet til det, eller
- krever koordinering på tvers i organisasjonen,

skal håndteres som beredskapshendelser og rapporteres til leder på nivået over eller tilberedskapsledelsen (beredskapsvakt 33 41 60 70).

Operativ kriseledelse

Operativ kriseledelse består av ledergruppa i kommunalområdet. Roller, ansvar, oppgaver og rutine for mobilisering er beskrevet i beredskapsplan for kommunalområdet.

Strategisk kriseledelse

Strategisk kriseledelse består av kommunedirektørens ledergruppe, kommuneoverlege og brannsjef. Kriseledelsens stab består av loggfører, kommunikasjonsrådgiver og beredskapskoordinator/-vakt. Rutiner for mobilisering, gjennomføring av møter og kommunikasjon, er beskrevet i plan for kriseledelse og krisekommunikasjon.

Kriseledelsen har ansvar for å opprette evakueringssenter og pårørendesenter når det blir behov for dette.

Kriseleder gis en økonomisk fullmakt på 5 mill.kr. for å forebygge eller begrense skader på personer og materielle verdier i en krisesituasjon. For tiltak utover dette har ordfører og kommunedirektør fullmakt, innenfor kommunens ordinære myndighetsområde, til å ta beslutninger som anses nødvendige for å forebygge eller begrense skader på personer og materielle verdier. En slik rett til å ta beslutninger betinger at det ikke er tid eller hensiktsmessig å innkalle disse organer til møte. Beslutninger som vil medføre store økonomiske forpliktelser for kommunen skal, så langt det er praktisk mulig, godkjennes av formannskapet, jfr. Kommunelovens § 13 om myndighet i hastesaker.

Ordfører varsles når kriseledelsen mobiliseres og når kommunedirektøren ser at det er ønskelig. Ordfører er kommunens «ansikt» utad og uttaler seg til media. Ordfører er kriseledelsens kontaktpunkt mot kommunens politiske ledelse dersom det er grunn til og tid til å drøfte eller beslutte beredskapstiltak.

Beredskapsnivåer

Ulike beredskapssituasjoner krever ulik beredskapsrespons eller beredskapsnivå. Det letter kommunikasjon og forståelse hos de som skal samhandle i en beredskapssituasjon, når det benyttes begreper som er definert.

Begrep	Beskrivelse
Normalsituasjon	Grunnberedskap og daglig drift. Varsler til kommunens beredskapsvakt og kriseledelse mottas på 33 41 60 70 eller til beredskap@sandefjord.kommune.no . Kommunen har i tillegg beredskap på hjemmesykepleie, VA (vann og avløp), IKT-vakt, Sandefjord brann og redning og Sandefjord legevakt.
Økt aktsomhet	Kommunen har informasjon om økt risiko som benyttes til intern varsling om økt oppmerksomhet og informasjon og råd til innbyggere, men uten at beredskapstiltak iverksettes.
Forsterket beredskap	En hendelse eller situasjon krever at beredskapstiltak iverksettes. Kommunalsjef vurderer behovet for å mobilisere operativ stab. Alle tiltak rapporteres til nivået over.
Full beredskap	Behovet for koordinering på tvers av kommunalområdene krever at kriseledelse mobiliseres.

BEREDSKAPSRÅD

Årlig møte i beredskapsråd

Beredskapsrådet blir involvert i kommunens arbeid med helhetlig risiko- og sårbarhetsanalyse og bidrar med kunnskap, innspill og råd. Beredskapsrådet skal representere en bredde fra

kommunens lag og foreninger, ulike næringer og samfunnsaktører som samhandler med kommunen i arbeidet med samfunnssikkerhet.

Beredskapsrådet samles til ett møte en gang i året. Kommunen presenterer en status i arbeidet med samfunnssikkerhet og beredskap. Deltagere inviteres til å dele av egen kunnskap og erfaring, fremme utfordringer og gi kommunen tilbakemelding på arbeidet med samfunnssikkerhet og beredskap. Ordfører, i samråd med kommunedirektør, bestemmer agenda.

Til dette møtet inviteres beredskapsaktører i regionen, statsforvalter, lag og foreninger kommunen har samarbeidsavtale med, representanter fra private virksomheter som bidrar til å sikre samfunnskritiske funksjoner og kommunen kriseledelse og -stab.

Arbeidsutvalg

Kommunen inviterer seksjonsleder Sandefjord politistasjon, representant fra ambulansetjenesten, HV 01 (Heimevernsdistrikt) og VSFD (Vestfold sivilforsvarsdistrikt) til å delta i en gruppe som møtes 3-4 ganger årlig. Formålet er å få råd og innspill til beredskapsplaner, rutiner, beredskapstiltak og gi innspill til tema for det årlige møtet i beredskapsråd. Fra kommunen deltar beredskapsrådgiver, brannsjef og kommuneoverlege.

Innkalling, praktisk tilrettelegging og dokumentasjon

Rådgiver samfunnssikkerhet og beredskap har ansvaret for praktisk tilrettelegging for beredskapsrådet og for å skrive notat fra møtene. Invitasjon til møtet i beredskapsrådet med agenda sendes ut 3 uker før møtedato.

Møteplan for arbeidsgruppe bestemmes i første møtet hvert år.

REFERANSER

- Lov om kommunal beredskapsplikt, sivile beskyttelsestiltak og Sivilforsvar, Justis- og beredskapsdepartementet 25.06.2010.
- Lov om planlegging og byggesaksbehandling, Kommunal- og distriktsdepartementet 27.06.2008.
- Forskrift om kommunal beredskapsplikt, Justis- og beredskapsdepartementet, 07.10.2011.
- Stortingsmelding 10 (2016-2017), Justis- og beredskapsdepartementet.
- Veileder til forskrift om kommunal beredskapsplikt, DSB, 2018.
- Veileder til helhetlig risiko- og sårbarhetsanalyse i kommunene, DSB, 2014.
- Rapport helhetlig risiko- og sårbarhetsanalyse 2022-2025, Sandefjord kommune.
- NOU 2000:24 Et sårbart samfunn, Utredninger for sikkerhet- og beredskapsarbeidet i samfunnet (Kåre Willoch, leder av utvalget).
- Lunde, I. K., Praktisk krise- og beredskapsledelse, 2. utg., Universitetsforlaget 2019.
- Terje Aven, Universitetet i Stavanger, artikkel Risiko, sist oppdatert 26. september 2019, Store Norske Leksikon, tilgjengelig på <https://snl.no/risiko>

