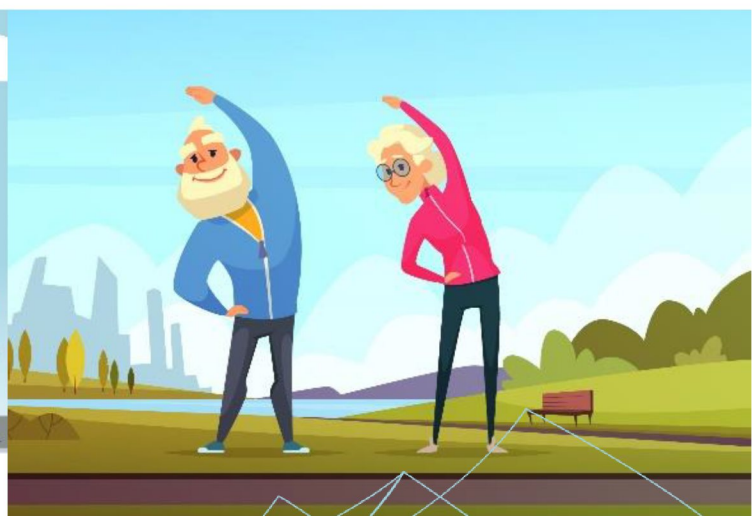




Handlingsplan

Aldersvennlige Sandefjord



Innhold

1. Sammendrag	2
2. Bakgrunn	3
3. Aldersvennlige Sandefjord	4
3.1 Hva er et aldersvennlig samfunn?	4
3.2 Kunnskapsgrunnlag	4
3.3 Innsatsområder	5
3.4 Mål og gevinst	6
3.5 Prosjektorganisering.....	6
3.6 Forankring og medvirkning.....	7
3.7 Dialogmøter	8
4. Planer som har betydning for et aldersvennlig Sandefjord.....	10
5.Tiltak for et Aldersvennlig Sandefjord	12
5.1 Tiltaksoversikt.....	12
5.1.1 Alle kommunalområder.....	13
5.1.2 Økonomi og analyse og HR og utvikling	14
5.1.3 Kunnskap, barn og unge	16
5.1.4 Helse, sosial og omsorg	17
5.1.5 Kultur, idrett og fritid	21
5.1.6 Miljø og plan.....	23
6. Økonomi	27
7. Rullering og evaluering.....	27

1. Sammendrag

Ved behandlingen av Leve hele livet i Sandefjord ble det politisk vedtatt at Sandefjord skal arbeide for å bli et aldersvennlig samfunn. Bakgrunnen er et økende antall eldre og en reduksjon i antall personer i arbeidsaktiv alder. Både i Sandefjord og ellers i landet er det behov for å tilpasse samfunnet til de demografiske endringene; det er behov for å utvikle aldersvennlige samfunn. Målet er at Eldres ressurser ivaretas lengre, og at tjenestebehov utsettes.

Arbeidet med *Aldersvennlige Sandefjord* er prosjektorganisert. Alle kommunalområder er involvert i prosjektarbeidet, og kommunedirektørens ledergruppe er styringsgruppe. Referansegrupper er folkehelsenettverket, eldrerådet og en gruppe bestående av frivilligsentralenes ledere og frivilligkoordinator.

I prosjektperioden som startet 2020, og avsluttes med politisk behandling av planen i februar 2022, er det gjennomført dialogmøter; med lag og foreninger, eldre, eiendomsutviklere, transportinstanser og næringsliv. Kommunalt ansatte innenfor virksomheter som har stor betydning for utviklingen av et aldersvennlig samfunn, og som vil bli ansvarlige for gjennomføring av tiltak, har deltatt på informasjons- og idekonferanse. I medvirkningsprosessene er behov, muligheter og utfordringer beskrevet og aktørene har kommet med forslag til tiltak som kan gjøre Sandefjord mer aldersvennlig, innenfor følgende innsatsområder:

- Bolig
- Transport
- Kommunikasjon og medvirkning
- Samfunnsdeltagelse
- Fysisk aktivitet, uteområder og universell utforming

Involverte personer og aktører har til sammen foreslått mange hundre tiltak. Av disse er 36 med i tiltaksoversikten i kapittel 5. Tiltaksoversikten er sortert ut ifra hvilket kommunalområde som har ansvar for utredning og gjennomføring. Noen av tiltakene retter seg mot planlegging og systematikk, mens andre er konkrete og driftsrettede. Flere av tiltakene kan iverksettes umiddelbart, noen krever utredninger før de kan iverksettes. For noen av tiltakene gjennomføres det piloter som gir erfaringer.

I tillegg til tiltaksoversikten inneholder handlingsplanen *Aldersvennlige Sandefjord* informasjon om

- hva et aldersvennlig samfunn er, og hva som er viktig for å skape et mer aldersvennlig samfunn
- organisering og gjennomføring av prosjektet

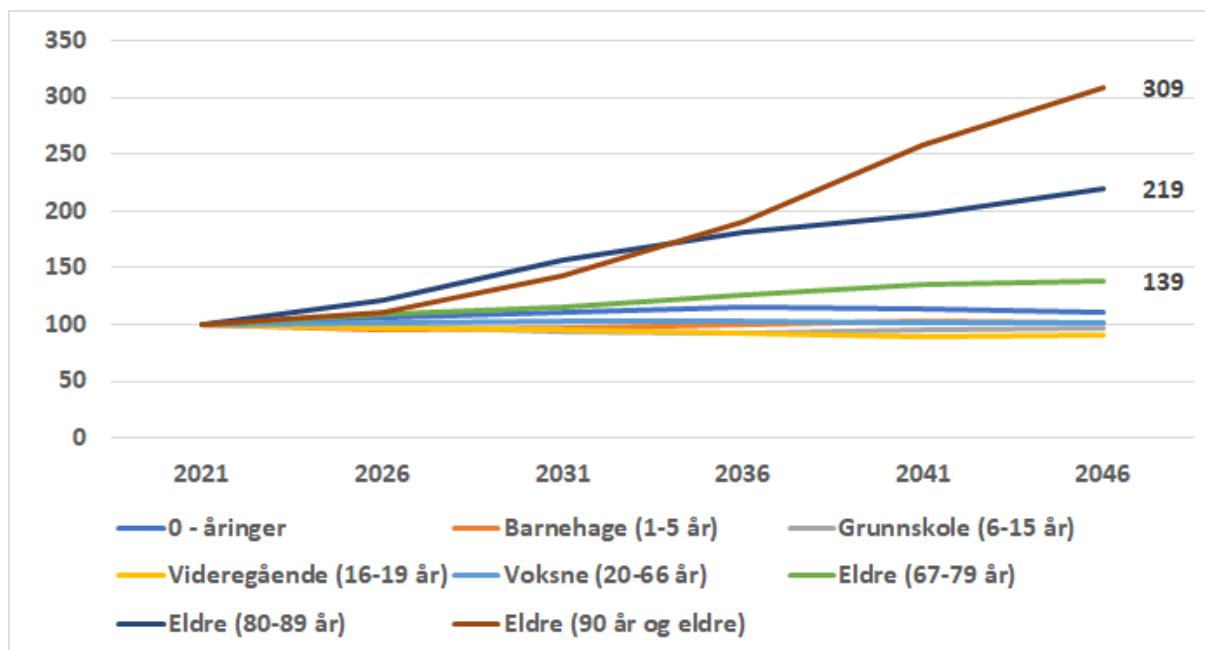
Mange av tiltakene kan gjennomføres innenfor eksisterende rammer, andre krever finansiering. I oversikten informeres det om foreløpig beregning av kostnader knyttet til det enkelte tiltaket. Planen inneholder imidlertid *ikke* en samlet oversikt over økonomiske konsekvenser av tiltakene. Det forventes at hvert enkelt kommunalområde fremmer behov for finansiering av tiltakene i ordinære økonomiske prosesser, dersom tiltakene ikke kan gjennomføres innenfor eksisterende rammer.

Aldersvennlig samfunn

- Et aldersvennlig samfunn er et inkluderende og tilgjengelig lokalsamfunn som fremmer aktiv aldring.
- Arbeidet med aldersvennlige samfunn kommer hele befolkningen til gode.

2. Bakgrunn

Folketallet i Sandefjord øker. Fram mot 2046 er imidlertid all netto tilvekst forventet å komme i aldersgruppen over 67 år. Andelen eldre øker altså langt mer enn andelen personer i arbeidsaktiv alder framover. I Sandefjord vil antall eldre mellom 80 og 90 år mer enn dobles de neste 25 årene, mens antallet over 90 år tredobles, jmf oversikten under, hentet fra [handlings- og økonomiplanen 2022-2025](#). Utviklingen er her presentert i prosent.



Beregninger viser at vi i Sandefjord vil ha behov for 1.300 flere årsverk i pleie- og omsorgstjenester i 2040 enn i 2015 dersom behov og utførelse ikke endres, jmf [Utredning av status og fremtidig behov av PLO-tjenester i Sandefjord](#). En slik utvikling er ikke bærekraftig.

Store nye generasjoner eldre vil ha høyere utdanning, bedre helse, bedre boliger og bedre økonomi. Det kan bli av avgjørende betydning at de tar i bruk sine ressurser for å møte alderdommens utfordringer og muligheter.

Den demografiske utviklingen vil påvirke og ha konsekvenser for de fleste av samfunnets institusjoner, sektorer og markeder, og vil kreve nye løsninger og skape endringer på en rekke områder.

I tråd med økningen i antall eldre er det behov for å gjøre Sandefjord mer aldersvennlig. Det krever bred innsats; fra kommune, næringsliv, lag og foreninger, nærmiljøer, private mm.

Kommunestyret har vedtatt at Sandefjord skal arbeide for å bli et aldersvennlig samfunn. Dette er et av tiltakene i handlingsplanen *Leve hele livet i Sandefjord*. Behovet for å utarbeide en plan for hvordan Sandefjord kan bli mer aldersvennlig er omtalt i Planstrategi for perioden 2019-2023. Arbeidet med å utarbeide planen ble organisert som et prosjekt.

3. Aldersvennlige Sandefjord

3.1 Hva er et aldersvennlig samfunn?

Et aldersvennlig samfunn er et inkluderende og tilgjengelig lokalsamfunn som fremmer aktiv aldring. Arbeidet med aldersvennlige samfunn kommer hele befolkningen til gode. Et aldersvennlig samfunn er et samfunn der eldre blant annet

- har reell mulighet til å ferdes i, og bruke, nærmiljøet
- bor hjemme lengst mulig
- har aktiviteter de har lyst til å delta på og mulighet til å komme seg dit
- unngår ensomhet og sosial isolasjon
- kan bidra som den ressursen de er

Gevinst for alle aldersgrupper

Et lokalsamfunn som er trygt, inkluderende og tilgjengelig for eldre, vil også være det for barn. Et nærmiljøområde som er utformet slik at eldre kan ferdes uten fysiske hindringer vil også være tilpasset øvrige innbyggere.

3.2 Kunnskapsgrunnlag

Kunnskapsgrunnlaget i arbeidet med Aldersvennlige Sandefjord er hentet fra følgende nasjonale ressurser:

- [Leve hele livet, en kvalitetsreform for eldre](#)
- [Regjeringens strategi for et aldersvennlig samfunn, kap 4.](#)
- [KS sine ressursider for aldersvennlige lokalsamfunn](#)
- [Håndbok i aldersvennlig lokalsamfunn](#), utarbeidet av KS (Kommunenes sentralforbund)
- [Håndbok for aldersvennlig stedsutvikling](#), utarbeidet av Norske arkitekters landsforbund, på oppdrag fra Helsedirektoratet. Her er organiseringen av Aldersvennlige Sandefjord brukt som et eksempel (s 60-61)
- [Nettsidene til Senteret for et aldersvennlig Norge](#), et nasjonalt kompetansemiljø og en del av Helsedirektoratet
- [Universell utforming av uteområder, krav og anbefalinger](#), fra Universell Utforming AS
- [Veileder i universell utforming](#), regjeringen.no



Sandefjord kommune er med i kommunenettverket for aldersvennlige lokalsamfunn; et nettverk i regi av KS. Via nettverket har prosjektgruppen fått innsikt i andre kommuners, og til en viss grad også andre lands, arbeid med å utvikle aldersvennlige samfunn. Andres erfaringer er hensyntatt i prosjektarbeidet.

3.3 Innsatsområder

Handlingsplanen tar utgangspunkt i nasjonale innsatsområder for aldersvennlige lokalsamfunn og kunnskap om viktigheten av disse. Innsatsområdene er:

- Bolig
- Transport
- Medvirkning og kommunikasjon
- Samfunnsdeltagelse
- Fysisk aktivitet, uteområder og universell utforming

Bolig

I et aldersvennlig samfunn har og benytter flest mulig muligheten til å bo i eget hjem så lenge som mulig, enten ved å tilpasse boligen eller flytte til tilpasset bolig. Det krever ulike boløsninger, i ulike nærmiljøer og ulike prisklasser. Hjelpemidler, teknologi og universell utforming er vesentlig. Dersom eldre skal kunne bo hjemme så lenge som mulig, må også området rundt boligen (nærmiljøet) være tilgjengelig.

Transport

I et aldersvennlig samfunn har eldre mulighet til å komme seg til og fra tilbudene og tjenestene man ønsker å benytte; både i nærmiljøet og sentrum. Dette krever hensiktsmessige transportordninger og mulighet til å bruke egen kropp for å kunne ferdes i nærområdet. Framkommelighet; både med og uten hjelpemidler, er her vesentlig.



Medvirkning og kommunikasjon

I et aldersvennlig samfunn bør eldre ha mulighet til, og oppfordres til, å påvirke beslutninger; både politisk, i foreningslivet og i egen hverdag.

Medvirkning krever tilgang til god informasjon om muligheter; også for de som ikke er digitale. Synspunkter og meninger bør aktivt etterspørres.

Aldersvennlig kommunikasjon gir eldre mulighet til å kommunisere med ulike instanser i samfunnet til tross for aldersrelaterte begrensninger, eksempelvis redusert syn og hørsel. Kommunikasjon og kommunikasjonsløsninger bør ta hensyn til at [ca 14 prosent av alle over 16 år ikke er digitale \(funn fra Kompetanse Norge\)](#). Samtidig er det viktig å arbeide for at stadig flere kan mestre digitale løsninger og at disse er aldersvennlige.

Samfunnsdeltagelse

I et aldersvennlig samfunn bør eldre ha reell mulighet til å delta i samfunnet så lenge som mulig; både fysisk og digitalt. Samfunnsdeltagelse handler om å delta der man ønsker, bygge relasjoner, oppleve tilhørighet og bidra som den ressursen man er; eksempelvis gjennom aktiv deltagelse i organisasjoner, i medvirkningsprosesser eller som frivillige.

Uteområder og universell utforming

Aldersvennlige uteområder er tilgjengelige for eldre med aldersrelaterte begrensninger.

Uteområdene bør være attraktive og fungere som møteplasser. God merking, tilgjengelige sitteplasser i riktig høyde, tilgjengelige toaletter, riktig belysning, stabilt underlag, noe å støtte seg til i bratte bakker, få nivåforskjeller, og ferdsselsveier med god framkommelighet hele året, er med på å gjøre uteområder aldersvennlige.

Trygge lokalmiljøer med generasjonsmøteplasser

Krav om universell utforming bidrar til å gjøre områder mer aldersvennlige, men tekniske krav i lovverk er ikke nok alene. Det at lokalmiljøet oppleves som trygt, at det inneholder rekreasjonsområder der flere generasjoner kan møtes, og at nødvendige tilbud har en hensiktsmessig plassering, er viktig i et aldersvennlig nærmiljø.

Fysisk aktivitet

Fysisk aktivitet er viktig for å kunne ivareta egne ressurser så lenge som mulig og utsette tjenestebehov. I et aldersvennlig samfunn bør det motiveres til, og legges til rette for, ulike muligheter for fysisk aktivitet; både inne og ute, i privat og offentlig regi, individuelt og i små og store grupper. Tilbudene, og ute- og inneområdene der aktivitetene gjennomføres, må oppleves som tilgjengelige; også for personer med eventuelle aldersrelaterte begrensninger.

3.4 Mål og gevinst

Målet med Aldersvennlige Sandefjord er at offentlig, ideell og privat sektor samarbeider om å tilpasse samfunnet til et økende antall eldre.

Å tilpasse samfunnet gir en rekke gevinster:

- Eldres ressurser benyttes og inkluderes i lokalsamfunnet.
- Lokalt næringsliv kobles med Eldres etterspørsel og behov.
- Tjenestebehov utsettes og behov for institusjonsplasser reduseres.

3.5 Prosjektorganisering

Prosjektet Aldersvennlige Sandefjord ble startet opp i 2020 og avsluttes med politisk behandling av handlingsplanen i februar/mars 2022. Prosjektet har hatt en helhetlig og tverrsektoriell tilnærming. Alle kommunalområder har vært representert i prosjektgruppen. Eldrerådet, folkehelsenettverket og en gruppe bestående av ledere for frivilligsentralene i Sandefjord og frivilligkoordinator har vært referansegrupper. Kommunedirektørens ledergruppe har vært styringsgruppe, og kommunedirektøren prosjekteier.

Målgruppe

Prosjektets målgruppe er aldersgruppen 65+.

Prosjektgruppen

Prosjektgruppen har bestått av representanter for områder som er forventet å få stor betydning for utviklingen av et aldersvennlig Sandefjord. Eldrerådets leder har deltatt i prosjektgruppen for å sikre medvirkning.

Prosjektgruppen har bestått av:

- Anne Therese Anvik, kommuneplanlegger
- Maria Sundby Haugen, enhetsleder arealplan
- Inger Line Birkeland, saksbehandler park, idrett, friluftsliv, gravplassforvaltning
- Christian Thorsen Egeberg, seksjonsleder eiendomsseksjonen (deltok i deler av prosjektperioden). Evelyn Cathrine Prestbøen, prosjektleder i eiendomsseksjonen (gikk inn i prosjektgruppen etter Egeberg)
- Edward Whyte, SLT-koordinator, tilknyttet kommunalområdet kunnskap, barn og unge
- Lars Petter Kjær, leder kommunikasjon, digitalisering og politisk sekretariat
- Ragnar Klavenes, leder eldrerådet
- Lise Tanum Aulie, leder prosjektet Leve hele livet i Sandefjord
- Hege Kristin Stulen (prosjektleder), enhetsleder senterdrift Stokke og Sandefjord

Mandat

I prosjektets mandat er det presisert at handlingsplanen skal inneholde tiltak knyttet til planverk og systematikk, tiltak knyttet til tverrsektorielt samarbeid og tiltak som omhandler tjenester og tilbud; fortrinnsvis tjenester utenfor pleie- og omsorgssektoren. Utviklingen av en bærekraftig pleie- og omsorgstjeneste er ivarettatt av de øvrige tiltakene i handlingsplanen Leve hele livet i Sandefjord.

I prosjektets mandat ble det i tillegg lagt vekt på viktigheten av involvering og medvirkning.

Prosjektets mandat

- Tydeliggjøre behovet for at Sandefjord blir aldersvennlig.
- Utarbeide en handlingsplan med tiltak som skal bidra til at Sandefjord blir mer aldersvennlig, innenfor nasjonale innsatsområder for aldersvennlige samfunn.

3.6 Forankring og medvirkning

Demografiske endringer påvirker alle markeder og sektorer. Utviklingen av Aldersvennlige Sandefjord avhenger av innsats fra hele kommunen og hele Sandefjord-samfunnet. Informasjon, forankring og bred medvirkning har derfor vært en vesentlig del av prosjektarbeidet.

I løpet av prosjektperioden er det gjennomført en rekke aktiviteter hvis formål er å informere om hvorfor Sandefjord bør bli mer aldersvennlig, å kartlegge behov og muligheter, og å hente inn innspill til tiltak. Blant annet er følgende aktiviteter gjennomført:

- Prosjektet er forankret i aktuelle ledergrupper i alle kommunalområder.
- Informasjon om prosjektet og behovet for et aldersvennlig samfunn er formidlet via nettsiden [Aldersvennlige Sandefjord](#), lokalavisa, informasjon/foredrag i ulike fora, spørreundersøkelser og informasjonsbrev til alle lag og foreninger, brev til nærmiljøutvalg, og utgivelse av [seniormagasin](#) til alle husstander i Sandefjord.
- Dialogmøter er gjennomført med eldre og med aktører som regnes som vesentlige for utviklingen av Aldersvennlige Sandefjord.

- Ide- og inspirasjonskonferanse for kommunalt ansatte er gjennomført. Ledere og definerte ressurspersoner i kommunale virksomheter som får stor betydning for utviklingen av et aldersvennlig samfunn, og som vil få ansvar for gjennomføring av tiltak, var invitert. [Opptak av idekonferansen kan sees her.](#)

3.7 Dialogmøter

Lag og foreninger, transportinstanser, næringsliv, eiendomsutviklere og eldre har vært invitert til dialogmøter. De fleste av deltagerne i dialogmøtene var invitert som *representanter* for en gruppe, et miljø, et nærområde, en del av organisasjonslivet osv. Eksempelvis var det i dialogmøte med lag og foreninger både representanter fra kulturlivet, fra idretten, fra Sandefjordskirken og nærmiljøutvalg. Prosjektet har gått bredt ut ved invitasjon til dialogmøter for å sikre at *ulike* miljøer og interesser er representert.

Dialogmøtene har vært ledet av prosjektgruppens deltager. I møtet med eldre innledet ordfører Bjørn Ole Gleditsch. Flere av møtene har blitt gjennomført digitalt.

Tilbakemeldinger fra dialogmøtene er presentert i avsnittene under. Mer utfyllende referater ligger på nettsiden [Aldersvennlige Sandefjord](#) (sandefjord.kommune/aldersvennlig).



Dialogmøte med eldre 22.10.20

Deltagerne i dialogmøtet var spesielt opptatt av Eldres behov for opplæring i digitale verktøy. De mener det bør være enklere å finne ønsket informasjon digitalt, i tillegg til at nødvendig informasjon også gis ikke-digitalt; på papir, via telefon eller ved fysisk oppmøte.

Flere av deltagerne fremhevet viktigheten av et godt transporttilbud. De presiserte at hensiktsmessig transport i mange tilfeller er avgjørende for at eldre skal kunne delta på ulike aktiviteter. Blant annet ble følgende behov og muligheter diskutert:

- Små busser særskilt tilpasset eldre
- Transporttilbud i nærområdet Andebu
- Et tilbud hvor eldre kan ringe etter buss, bli hentet og kjørt dit de skal. Eksempel her er [de rosa bussene i Oslo](#).

Videre ble behovet for lett framkommelige og godt oppmerkede stier og uteområder, med fastmonterte hvilebenker og godt utelys, fremhevet. Det ble også behov for bedre måking og strøing av ferdselsveier vinterstid.

Innenfor medvirkning presiserte deltagerne viktigheten av at eldre får informasjon og blir hørt tidlig i prosesser. Eldre ønsker å få medvirke ved utvikling av tilbud og tjenester som er rettet mot eller får betydning for eldre, samt av områder som de benytter/kommer til å benytte.

Deltagerne skisserte behov for, og ønske om, ulike boløsninger; i ulike prisklasser i ulike nærmiljøer. Bofellesskap/leilighetskompleks med fellesløsninger ble spesielt trukket fram. Noen ønsket «eldrekollektiver», andre blandede boområder for ulike aldersgrupper.

Innenfor temaet fysisk aktivitet var det ønske om flere fellesaktiviteter og fellesturer, og økt aktivitet både ute og i kommunale bygg.

Dialogmøte med lag og foreninger 29.09.20

Deltagerne presiserte at både frivillige, næringsliv og innbyggerne må bidra til å gjøre samfunnet mer aldersvennlig. Flere av organisasjonene som var representert i møtet har tilbud til eldre. Et par har også tilbud om transport til aktiviteter.

Organisasjonene som var representert i møtet ønsker mer samarbeid på tvers. De ønsker bedre og mer tilgjengelig informasjon om de ulike aktørenes tilbud og virkeområde, slik at de lettere kan få oversikt over hva aktørene kan samarbeide om, og bistå hverandre med. De mente i tillegg at informasjon om organisasjoners tilbud og tjenester må tilgjengeliggjøres bedre for innbyggerne.

Deltagere fra lag og foreninger framhevet viktigheten av å skape trygge og gode bomiljøer, med et tilbud som er tilpasset eldre, blant annet med tilrettelagte stier og veier i nærmiljøet.

Dialogmøte om aldersvennlig transport 17.03.21

I dette møtet var det blant annet fokus på samarbeid med taxinæringen og ulike løsninger for busstransport; eksempelvis mindre busser med fast sjåfør som henter beboere i nærmiljøet. Det ble vist til ulike aldersvennlige transportløsninger i andre kommuner, der eldre blir hentet i eget hjem og kjørt til ønsket sted, eksempelvis de rosa bussene i Oslo.

Aktørene presiserte at det er viktig med sitteplasser i venteområder for transport.

Muligheter for å etablere samarbeid om transport mellom ulike aktører ble diskutert.



Dialogmøte med boligutviklere 17.06.21

Deltagerne i dette dialogmøtet presiserte at aldersgruppen 65+ er en viktig kundegruppe, og at de som boligutviklere jobber med å finne gode løsninger og tilpasninger. De informerte om at kundegruppen gjerne deler seg i to, de som ønsker å flytte til noe annet før de må, og de som *må* flytte grunnet aldersmessige utfordringer. De informerte om at fellesområder oppleves som viktige i boligprosjektene; både av kjøper og utbygger. Ifølge boligutviklerne må prosjektene være av en viss størrelse dersom det skal være mulighet for høy fleksibilitet rundt fellesområdene.

Deltagerne informerte om at boliger med kort avstand til tjenestetilbud og hverdagsaktiviteter er mest populære, og at mange ønsker å flytte innenfor eget nærmiljø.

Boligutviklerne som deltok i dialogmøtet ønsker et samarbeid med kommunen om hvordan de og kommunen i fellesskap kan gi et godt boligtilbud til eldre.

Dialogmøte med aktører fra næringslivet 26.08.21

Næringslivsaktørene fortalte at de ser et stort behov for opplæring innenfor teknologi og digitalisering og at dette per nå krever godt og fleksibelt kundemottak. Næringslivet ønsker et samarbeid med kommunen om å tilrettelegge for tjenester og boligutvikling. Deltagerne uttrykte også et ønske om mer kunnskap om *hvem* som er i den store gruppen eldre, og hva de ulike

behovene og utfordringene er, slik at disse kan møtes med løsninger. De mente det er viktig å kartlegge behov, gjerne gjennom en brukersurvey, og å dele erfaringer. De foreslo i tillegg at næringslivet og kommunen sammen arrangerer en innspillskonferanse for næringslivet, der muligheter og behov, samt ulike leverandører av løsninger, presenteres.

4. Planer som har betydning for et aldersvennlig Sandefjord

Flere av kommunens øvrige planer har stor betydning for utviklingen av et aldersvennlig samfunn, samtidig som føringer i planene har betydning for innholdet i handlingsplanen Aldersvennlige Sandefjord. Planene omtales kort i dette kapittelet.

Kommuneplanen

[Kommuneplanens samfunnsdel](#) er kommunens øverste styringsdokument. Gjeldende samfunnsdel har FNs bærekraftsmål som rammer for arbeidet. Åtte av 17 hovedmål er prioritert i Sandefjord.



For Aldersvennlige Sandefjord er følgende bærekraftsmål relevante:

- Mål nr 3 – God helse
- Mål nr 9 – Innovasjon og infrastruktur
- Mål nr 11 – Bærekraftige byer og lokalsamfunn
- Mål nr 17 – Samarbeid for å nå målene

Gjeldende [kommuneplans arealdel er under rullering](#). Aktuelle tiltak i handlingsdelen til Aldersvennlige Sandefjord skal vurderes implementert i kommuneplanens arealdel.

Handlings- og økonomiplanen

I den årlige rulleringen av kommunens [handlings- og økonomiplan](#) beskrives det hvordan kommunens prioriteringer av ressurser bidrar til å nå bærekraftsmålene.

Kommunens planstrategi

Sentralt i utfordringsbildet som ligger til grunn for [kommunens planstrategi](#) fra april 2020, er den demografiske utviklingen med befolkningsvekst blant de eldste i kommunen. Aldersvennlig samfunn står der oppført blant øvrig planarbeid.

De ulike kommunalområdene har planer som har betydning for aldersvennlig samfunn. Eksempler er [temaplan for friluftsliv](#), [temaplan for bibliotek](#) og [temaplan for kultur](#), i tillegg til planene som spesielt omtales under.

Byutviklingsplan for Sandefjord sentrum

[Arbeidet med byutvikling](#) er relevant for utviklingen av et aldersvennlig Sandefjord blant annet når det dreier seg om tilrettelegging for aktiviteter og utforming av nærmiljø. Handlingsprogrammet til byutviklingsplanen vil være tiltak av ulik art og omfang. Eksempler som nevnes er iverksetting av prosjekter og arrangementer, samt opprusting av konkrete gater og byrom.

Mobilitetsplan for Sandefjord kommune

Hensikten med [mobilitetsplanen](#) er å beskrive hvordan man bør planlegge og utforme mobiliteten i kommunen, slik at man oppnår et effektivt, brukervennlig og trygt transportsystem, tilrettelegger for miljøvennlige transportformer, og har en høy andel gående, syklende og kollektivreisende. Mobilitet har stor betydning for et aldersvennlig Sandefjord.

Stedsanalyse

I 2020 ble det utarbeidet [en stedsanalyse](#) for tettstedene Stokke og Andebu og lokalsentrene Melsomvik, Kodal, Arnadal og Høyjord. Der beskrives dagens situasjon innenfor tema som befolkning, boligtyper, tjenestetilbud med mer. Analysen brukes som kunnskapsgrunnlag innenfor videre planlegging på disse stedene.

Leve hele livet

Sandefjord kommune har siden kommunesammenslåingen arbeidet med [Leve hele livet i Sandefjord](#), som er en omfattende handlingsplan for en bærekraftig omsorgstjeneste.

Planen inneholder helsefremmende og forebyggende tiltak som skal bidra til at befolkningen

kan leve mest mulig selvstendig og i mindre grad etterspørre pleietjenester fra kommunen.

Tjenestene skal utvikles slik at brukerne opprettholder sitt funksjonsnivå lengst mulig. Planen sikrer også forsvarlig planlegging og utbygging av bo- og servicesentra og sykehjem. Et av de viktigste tiltakene ved den siste rulleringen av Leve hele livet i Sandefjord, er gjennomføring av satsningen Aldersvennlige Sandefjord.



Leve hele livet
i Sandefjord

5. Tiltak for et Aldersvennlig Sandefjord

Via ulike medvirkningsprosesser ble det foreslått mange hundre tiltak som kan bidra til at Sandefjord blir mer aldersvennlig.

I arbeidet med å prioritere hvilke tiltak som bør inkluderes i handlingsplanen, har prosjektgruppen blant annet lagt vekt på prinsippet kost/nytte; hvor stor effekt tiltaket er forventet å ha sett opp mot hvor kostbart det vil være å gjennomføre. I tillegg er gjennomføringsmulighet og -ønske vurdert; først og fremst ut ifra samtaler med medarbeidere i virksomhetene som vil bli ansvarlige for tiltakene.

I arbeidet med Aldersvennlige Sandefjord er kart benyttet som et verktøy. Ulike kartløsninger gir blant annet oversikt over hvor eldre bor i dag og hvilke tilbud som finnes i deres nærområde og hvor lange avstander det er til nødvendige tilbud i nærområdet. Denne kunnskapen er hensyntatt ved prioritering av tiltak.

I medvirkningsprosesser er det viktig at de som deltar opplever at deres innspill er vurdert og har betydning. Prosjektgruppen har derfor lagt vekt på at tiltaksoversikten inneholder forslag fra *ulike* involverte grupper, og at innbyggere i alle de tre tidligere kommunene som nå er Sandefjord kommune opplever at *deres* nærområder prioriteres.

Etter innspill fra referansegrupper, kommunalsjefenes ledergrupper og kommunedirektørens ledergruppe (styringsgruppen) inneholder tiltaksoversikten som nå foreslås vedtatt 36 tiltak. Oversikten inneholder tiltak innenfor alle innsatsområder. Flere av de foreslåtte tiltakene vil kreve videre undersøkelser, utredninger og pilotering (utprøving) før de eventuelt kan iverksettes. Det er ikke avsatt definerte ressurser til prosjektdeltagernes arbeid med Aldersvennlige Sandefjord, og utredninger må derfor gjennomføres i linjen; av de som blir ansvarlige for gjennomføring.

Kunnskap fra kart

Sandefjord kommune deltok vinteren 2021 i en pilot om sosial bærekraft på kart. Piloten var initiert av Kommunal- og regionaldepartementet, og ble gjennomført i regi av Vestfold og Telemark fylkeskommune. Aldersvennlige Sandefjord ble valgt som case for piloten i Sandefjord.

Prosjektet undersøkte om sosial bærekraft kan framstilles på kart, basert på kunnskap fra kvalitative data fra brede medvirkningsprosesser.

Piloten viste at **kart som et verktøy kan brukes for å definere kvaliteter, muligheter og utfordringer i ulike nærmiljøer**. Rapporten i sin helhet kan leses på [fylkeskommunens nettsider](#)

5.1 Tiltaksoversikt

Tiltaksoversikten er sortert ut ifra hvilket kommunalområde som vil være ansvarlig for tiltaket. Oversikten inneholder forslag til når tiltaket bør kunne være ferdig utredet og/eller iverksatt. Flere av tiltakene vil kunne gjennomføres innenfor eksisterende ressurser/rammer. Andre avhenger av bevilgninger eller omprioriteringer. Flere av kostnadsberegningene krever nærmere utredning og spesifisering av innhold i tiltaket. Foreløpige beregninger er omtalt under hvert enkelt tiltak. Mer informasjon om kostnader gis under kapittelet økonomi.

5.1.1 Alle kommunalområder

1	<p>Vurdere innenfor hvilke områder og oppgaver frivillige kan være en ressurs, hvilken kompetanse det er ønskelig at de frivillige har, og hvordan disse kan rekrutteres.</p>
	<p>Hvert enkelt kommunalområde får ansvar for å vurdere muligheten for at eldre frivillige kan bistå innenfor ulike virksomheter i kommunalområdet, samt hva de ønsker og kan bistå med. En arbeidsgruppe i kommunalområdet HSO, under ledelse av frivilligkoordinator, vil utarbeide en bestilling til kommunalområdene. Denne arbeidsgruppen vil også bli ansvarlig for å samordne vurderingene.</p> <p>Ved å øke antall områder der frivillig innsats benyttes, vil flere eldre kunne bruke og ivareta sine ressurser og samtidig være en ressurs kommunale virksomheter kan ha god nytte av.</p> <p><u>Kostnad:</u> Vurderingen kan gjennomføres med dagens personalressurser.</p> <p><u>Tidsaspekt:</u> Vurderingen kan gjennomføres i 2022.</p>
2	<p>Vurdere medvirkning i en tidlig fase i prosesser, tjenesteutforming og utvikling som berører eldre.</p>
	<p>Tilbakemeldinger fra dialogmøter tyder på at eldre i for liten grad opplever at de har mulighet til å medvirke til beslutninger som påvirker deres hverdag, og at medvirkningsprosesser i tilfeller starter for sent; etter at viktige beslutninger er tatt. Det foreslås derfor at representanter for de som berøres av endringer involveres så tidlig som mulig der det er hensiktsmessig.</p> <p>Virksomhetene i kommunen oppfordres til å gjennomføre praksisnær medvirkning, i tillegg til medvirkningen som gjennomføres i større prosesser. For eksempel kan virksomhetene aktivt etterspørre innspill ved utforming av informasjon, ved utvikling av uteområder, ved opprettelse av et nytt tilbud, eller utvikling av en tjeneste. Ulike tilnærminger og metoder bør benyttes; avhengig av hva som er hensikten med og omfanget av medvirkningen.</p> <p>Eksempler er:</p> <ul style="list-style-type: none">➤ Brukerpanel➤ Faste brukerråd➤ Gi informasjon og få innspill i eksisterende foraer, slik som pensjonistforeningenes møter➤ Invitere seniorrepresentant(er) inn i arbeidsgrupper <p><u>Kostnad:</u> Ikke vurdert</p> <p><u>Tidsaspekt:</u> Fortløpende</p>

5.1.2 Økonomi og analyse og HR og utvikling

3	Samle og tilgjengeliggjøre informasjon om tilbud, tjenester og aktiviteter for seniorer; både digitalt og på papir.
	<p>Ulike medvirkningsprosesser viser at det er behov for mer tilpasset informasjon, både digitalt og på papir, om tilbud og tjenester spesielt rettet mot seniorer. Flere tiltak bør iverksettes. Per nå er det ønskelig at følgende prioriteres:</p> <ul style="list-style-type: none">➤ Årlig utgivelse av seniormagasin med fokus på informasjon om, og motivasjon til, det gode seniorliv. Det opprettes en arbeidsgruppe/redaksjon med representanter fra kommunikasjonsavdelingen og virksomheter i kommunalområdet HSO. <p><u>Tidligere erfaringer:</u> Våren 2021 ga kommunen ut et seniormagasin. Bakgrunnen for utgivelsen var blant annet behov som ble skissert i dialogmøtet for eldre. Tilbakemeldinger på utgivelsen tyder på at det å få utvalgt informasjon på papir sendt hjem oppleves som nyttig. Det er ønskelig å gi ut tilsvarende magasiner årlig, med varierende innhold.</p> <p><u>Kostnad:</u> Ca 100 000 kroner årlig. Tiltaket er finansiert.</p> <p><u>Tidsaspekt:</u> Kan gjennomføres fra 2022.</p> <ul style="list-style-type: none">➤ Samle og tilgjengeliggjøre digital informasjon om tilbud, tjenester, aktivitet mm både fra offentlige, private og ideelle aktører. Dette kan gjøres ved å videreføre arbeid med seniorsiden (sandefjord.kommune.no/seniorsiden) og innbyggerappen. <p><u>Tidligere erfaringer:</u> I 2021 publiserte kommunen nettsiden seniorsiden. På seniorsiden samles informasjon/linker til informasjon spesielt rettet mot hjemmeboende eldre. Seniorsiden er koblet opp mot innbyggerappen. Flere har gitt tilbakemelding på at seniorsiden oppleves som en nyttig informasjonskilde, men at de savner en mer fullstendig oversikt over tilbudene som gis i ideell/privat regi.</p> <p>En komplett oversikt over tilbud og muligheter vil være svært tidkrevende å lage og vedlikeholde, men det er mulig å utarbeide en oversikt som inneholder en stor <i>andel</i> av tilbudene; både offentlige, private og ideelle. Dette vil kreve tett kontakt med ulike aktører. I tillegg krever en god framstilling av informasjon at ulike virksomheter i kommunen oppdaterer nettsidene de er ansvarlig for jevnlig, og informerer ansvarlige for seniorsiden om endringer i tilbud og tjenester rettet mot seniorer. Det gjøres i dag i varierende grad.</p> <p><u>Kostnad:</u> Ikke beregnet. Tiltaket krever at involverte kommunale virksomheter prioriterer ressurser til arbeid med digital informasjon og kommunikasjon.</p> <p><u>Tidsaspekt:</u> Kan gjennomføres fra 2022.</p> <ul style="list-style-type: none">➤ Aktivt informere om og markedsføre seniorsiden. Det er behov for å gjøre seniorsiden bedre kjent blant målgruppen og også blant de som tilbyr tjenester/aktivitet mm rettet mot seniorer.

	<p><u>Kostnad:</u> Gjennomføres innenfor eksisterende rammer.</p> <p><u>Tidsaspekt:</u> En plan for markedsføringen utarbeides første halvår 2022.</p> <p>➤ Utvikle og øke bruken av innbyggerappen. I dag er det kun en andel av lag og foreninger m.fl som benytter innbyggerappen til å fremme sine tilbud og arrangementer. Dermed finner man kun informasjon om noen av tilbudene i Sandefjord via appen. Å øke andelen aktører som legger inn informasjon, krever både opplæring i bruk av innbyggerappen og oppfølging.</p> <p><u>Kostnad:</u> Det er skissert et behov for en 20% stilling til opplæring og oppfølging. Kostnad er ca 180.000 kroner.</p> <p><u>Tidsaspekt:</u> Tiltaket kan gjennomføres fra 2022/2023 avhengig av finansiering.</p>
4	<p>Utarbeide et innsikts- og kunnskapsgrunnlag som kan presenteres for næringslivet.</p> <p>Hensikten med tiltaket er å skape forståelse for utfordringer og muligheter med et økende antall eldre, og øke næringslivets motivasjon for å teste ut muligheter og innovative løsninger.</p> <p>Det bør gjennomføres en survey (spørreundersøkelse) med vekt på lokale forhold. Surveyen blir utgangspunkt for en rapport som også kan inneholde informasjon om demografiske forhold, og om tiltak som er gjennomført i samarbeid med næringslivet i andre kommuner. Det foreslås at surveyen gjennomføres av et eksternt byrå.</p> <p><u>Kostnad:</u> Surveyen er beregnet å koste 200 000 kroner. Bruk av kommunale ressurser i tiltaket håndteres innenfor eksisterende rammer.</p> <p><u>Tidsaspekt:</u> Utarbeidelse av kunnskapsgrunnlaget er forventet å ta tre mnd, og kan settes i gang våren 2022 forutsatt finansiering, eventuelt kan tiltaket utsettes til 2023.</p>
5	<p>Ta initiativ til samarbeid med næringslivet om en inspirasjons- og informasjonskonferanse der temaet er Aldersvennlige Sandefjord.</p> <p>Via en inspirasjons- og informasjonskonferanse kan en stor andel av Sandefjords næringsliv nås med informasjon om Aldersvennlige Sandefjord. Under konferansen presenteres ulike muligheter og erfaringer fra andre kommuner. Utgangspunktet vil være kunnskapsgrunnlaget fra tiltak 4. Det er ønskelig at ulike leverandører presenterer muligheter.</p> <p>Det etableres en arbeidsgruppe med deltagere fra kommunen og næringslivet. Arbeidsgruppen har ansvaret for planlegging og gjennomføring av konferansen.</p> <p><u>Kostnad:</u> 100 000 kroner inkludert foredragsholder, servering og leie av lokaler.</p> <p><u>Tidsaspekt:</u> Konferansen kan trolig gjennomføres høsten 2022, ev våren 2023, avhengig av finansiering og av tidspunkt for utarbeidelse av kunnskapsgrunnlaget (se tiltak 4).</p>

5.1.3 Kunnskap, barn og unge

6	Vurdere hvordan kommunale bygg kan tilgjengeliggjøres for innbyggerne. Spesielt vurdere hvordan skolelokaler kan benyttes utenom skolens åpningstid.
	<p>Flere offentlige lokaler står tomme utenom kjernetiden til virksomheten som benytter bygget. Lokalene kan brukes til økt aktivitet i nærmiljøene. Blant annet er det ønskelig å åpne opp for at lag/foreninger og andre kan benytte skolens «spesialrom»; slik som kjøkken og sløydrom, til organisert senioraktivitet etter skoletid.</p> <p>Det etableres en arbeidsgruppe som vil vurdere ulike forhold, muligheter og utfordringer ved å i større grad tilgjengeliggjøre offentlige bygg for innbyggerne. Arbeidsgruppen skal blant annet vurdere hvordan rommene/byggene kan bookes på en hensiktsmessig måte, hvem som kan følge opp bookinger, renhold og brannforebyggende aktivitet, og hva dette vil kreve av ressurser.</p> <p>Kommunalområdene KBU og MP har et felles ansvar for tiltaket. Kommunalområdene HSO og KIF involveres, da bygg som deres virksomheter disponerer vil kunne bli berørt.</p> <p><u>Kostnad:</u> Vurderingen kan gjennomføres innenfor dagens personalressurser. Eventuelle kostnader ved å tilgjengeliggjøre byggene beregnes av arbeidsgruppen.</p> <p><u>Tidsaspekt:</u> Vurderingen/utredningen gjennomføres i 2022.</p>
7	Seniorer inkluderes som en ressurs i skole og SFO. Eksisterende seniorgrupper oppfordres til samarbeid med skole og SFO i eget nærmiljø.
	<p>I dag er det mange seniorer som er frivillige i offentlig virksomhet innenfor pleie, omsorg og kultur. Færre bidrar i det offentliges tjenester til og for barn og unge. Samtidig melder skole/SFO om et behov for flere voksne i ulike situasjoner. Det er derfor ønskelig å undersøke om seniorer kan være en ressurs inn i skole og SFO, og hvordan dette eventuelt kan gjennomføres samtidig som lovkrav, blant annet taushetsplikt, ivaretas.</p> <p>Kommunalområdet KBU er ansvarlig for tiltaket og samarbeider med aktuelle aktører.</p> <p>Det opprettes en pilot på Framnes skole/SFO. Frivilligkoordinator i kommunalområdet HSO bidrar som en ressurs i piloten. I piloten etableres et samarbeid med seniorer/seniorgrupper i nærmiljøet og det undersøkes hva eldre ønsker og har mulighet til å bidra med inn i skole/SFO, eksempelvis:</p> <ul style="list-style-type: none">➤ Lesehjelp➤ Voksenhjelp på tur➤ I måltidssituasjoner➤ Opplæring i håndarbeidsaktiviteter <p>En eller flere aktiviteter der seniorer kan inkluderes som er ressurs prøves ut.</p> <p>Hensikten med piloten er å få erfaringer som kan brukes på flere skoler/SFO.</p> <p><u>Kostnad:</u> Piloten kan trolig gjennomføre innenfor eksisterende rammer.</p> <p><u>Tidsaspekt:</u> Piloten gjennomføres i 2022.</p>

5.1.4 Helse, sosial og omsorg

8	Etablere og gjøre kjent "en vei inn" for veiledning rundt bolig og boligforhold.
	<p>Det er etablert en arbeidsgruppe som skal sørge for økt samhandling mellom fagområder som arbeider med boligtilpasning og rådgivning; både knyttet til økonomiske forhold rundt bolig, vedlikehold av kommunale boliger, samt tilpasning av, eller bytte av, bolig. Informasjon er her vesentlig. Nettsider og innbyggerapp benyttes aktivt i informasjonsarbeidet.</p> <p><u>Kostnader:</u> Gjennomføres innenfor tilgjengelige rammer.</p> <p><u>Tidsaspekt:</u> Igangsatt.</p>
9	Systematisk formidle informasjon om tilpasning av egen bolig; hva den enkelte selv kan gjøre, og hva ulike aktører kan bidra med.
	<p>For at flere skal kunne bo i egne hjem så lenge som mulig må flere tilpasse egen bolig på et tidligere tidspunkt enn i dag. Det igjen krever at seniorer får god informasjon om hvordan boligen kan tilpasses.</p> <p>En plan for hvordan systematisk informasjonsarbeid bør gjennomføres utarbeides. Planen vil trolig blant annet inneholde følgende momenter:</p> <ul style="list-style-type: none"> ➤ Informasjonsbrosjyre deles ut på Seniorsmessen som arrangeres årlig. ➤ Informasjon gis muntlig under kurset Beste årgang for 77-åring. ➤ Digital informasjon tilgjengeliggjøres og holdes oppdatert på seniorsidene og i innbyggerappen. ➤ Tilpasning av egen bolig vurderes som tema i utgivelse av seniormagasin. <p><u>Kostnad:</u> Gjennomføres innenfor tilgjengelige rammer.</p> <p><u>Tidsaspekt:</u> Plan for gjennomføring utarbeides i løpet av 2022.</p>
10	Muligheten for å gjøre nærområder mer aldersvennlige undersøkes via pilotprosjektet "Aldersvennlige Bugården".
	<p>Dersom flere eldre skal kunne være aktive i eget nærmiljø lenger, må nærområdene bli mer aldersvennlige. For å se hva som skal til for å gjøre et nærområde aldersvennlig, er piloten «Aldersvennlige Bugården» igangsatt.</p> <p>Pilotprosjektet "Aldersvennlige Bugården" har fokus på både tilpasning av boliger, tilpasning av uteområder, nærhet til nødvendige hverdagstilbud og samarbeid mellom ulike aktører i nærområdet. Det er etablert en arbeidsgruppe og erfaringer benyttes til å vurdere hva som kreves for å gjøre hele nærområder aldersvennlige. Det er satt følgende mål for arbeidet:</p> <ol style="list-style-type: none"> 1. Pilot Bugården løfter fram folkehelseperspektivet i et samarbeid mellom kommunalområder samt borettslag, boligstiftelser og boligbyggelag. 2. Bugården som nærmiljø og lokalsamfunn utvikles til å bli mer aldersvennlig. 3. Eldre innbyggere i Bugården opplever økt mestring, mulighet til trygghet og tilhørighet, og muligheter til å delta i samfunnet. <p>Informasjon fra kart har vært brukt aktivt i Aldersvennlige Sandefjord. Utsnitt av kart over Bugården viser at det bor mange eldre over 70 år i blokkene og lavblokkene</p>

	<p>rundt Bugårdensenteret. Flere av lavblokkene er opp til 60 år gamle. Bugården er valgt som område nettopp fordi det bor mange eldre her, og fordi mange av disse bor nærme Bugårdensenteret, som har ulike aktivitetstilbud, kafeteria, frisør og kontor for hjemmesykepleien.</p> <p><u>Kostnad:</u> I piloten Aldersvennlige Bugården er belysning og oppgradering av en definert gangvei prioritert. Estimert kostnad er 460.000 kroner. Dette er finansiert i 2022. Pilotprosjektet er i tillegg innvilget 40.000 kroner fra ordningen med folkehelseiltak i Sandefjord kommune (Trygge lokalsamfunn). Eventuelle øvrige kostnader er foreløpig ikke beregnet.</p> <p><u>Tidsaspekt:</u> Piloten ferdigstilles i løpet av 2022, og et erfarings- og kunnskapsgrunnlag utarbeides i første kvartal 2023.</p>
11	<p>Sosiale arenaer for seniorer i nærmiljøer, etablert i prosjektperiode, videreføres. Områder som har få andre aktivitetstilbud prioriteres.</p>
	<p>Sosiale arenaer og aktivitet i nærområdet er vesentlig i et aldersvennlig samfunn. Konseptet <i>kaffe og prat</i> ble etablert med prosjektmidler i pandemitiden på åtte ulike fysiske lokasjoner. Hensikten er sosialt samvær, for å unngå ensomhet. Erfaringene er gode, og det er ønskelig å videreføre konseptet i områder der det per nå er få andre aktivitetstilbud.</p> <p><u>Kostnader:</u> Prosjektmidler vil finansiere tiltaket i 2022. En videreføring etter 2022 krever finansiering; fortrinnsvis til leie av lokaler og eventuelt til en personalressurs som kan følge opp tiltaket.</p> <p><u>Tidsaspekt:</u> Videreføres i 2022 og fortsatt fra 2023 avhengig av finansiering.</p>
12	<p>Etablere et systematisk og forpliktende samarbeid mellom offentlige aktører om generasjonsmøter i nærområdene.</p>
	<p>I dag gjennomføres mye godt samarbeid mellom aktører som jobber med barn/unge og de som jobber med eldre. Samarbeidet er imidlertid i liten grad systematisert, og er delvis personavhengig. Det er derfor ønskelig å systematisere samarbeidet om gode generasjonsmøter.</p> <p>Kommunalområdet HSO er ansvarlig for å følge opp tiltaket. Aktuelle virksomheter involveres. I første omgang vil fokuset være offentlige instanser; slik som seniorsenter, barnehage og barne- og ungdomsskole. Det gjennomføres piloter i ett eller flere nærområder. Erfaringer fra pilotene hensyntas ved utarbeidelse av skriftlig avtale/plan for et forpliktende samarbeid.</p> <p>Eksempler på generasjonsmøter:</p> <ul style="list-style-type: none"> ➤ markering av ulike høytider ➤ aktivitets- og kulturaktiviteter der både eldre og unge i nærmiljøet deltar og skaper noe sammen, f.eks konserter, snekker- og håndarbeidsgrupper, matlaging, felles tur, felles aktivitetsdag mm ➤ samarbeid om ulike prosjekter/satsninger; eksempelvis yngre som bistår eldre med digitale verktøy og høytlesing ➤ kurs/kunnskapsoverføring der eldre og yngre er en gjensidig ressurs

	<p>Det vurderes i tillegg spesielt hvordan virksomheter som arbeider med og for eldre kan samarbeide med ungdomsskolene om innhold i faget «Innsats for andre».</p> <p><u>Kostnad:</u> Gjennomføres innenfor tilgjengelige rammer.</p> <p><u>Tidsaspekt:</u> Pilot kan startes opp våren 2022. Erfaringer bør hentes fra ulike årstider og høytider. Plan/systematikk bør være ferdig våren 2023, og etableres i drift fra høsten 2023.</p>
13	<p>Systematisk informere om frivillighet og tilbud for seniorer i foraer der målgruppen er pensjonister/nye pensjonister.</p>
	<p>For at pensjonister/nye pensjonister skal kunne benytte ulike tilbud og også ha mulighet til å bidra som frivillige, må de vite om hvilke muligheter som finnes.</p> <p>Hensikten med dette tiltaket er både å øke antall seniorer som ønsker å bruke sine ressurser i frivillig arbeid, og øke antallet som benytter tilbud som kan føre til et aktivt og godt seniorliv.</p> <p>Tiltaket følges opp av kommunalområdet HSO, men krever samarbeid med kommunalområdet KIF; fortrinnsvis frivilligsentralene. Informasjon vil eksempelvis kunne gis i pensjonistforeninger, på seniorkurs, i frivilligforum mm.</p> <p><u>Kostnad:</u> Gjennomføres innenfor tilgjengelige rammer.</p> <p><u>Tidsaspekt:</u> Tiltaket igangsettes i 2022.</p>
14	<p>Kommunens mulighet til å formidle kontakt mellom eldre som ønsker bistand og unge mennesker som ønsker ekstraintekt utredes.</p>
	<p>Flere eldre har utfordringer med selv å gjennomføre forefallende arbeid som plenklipping, husvask, handling, raking mm. Samtidig finnes det mange unge som ønsker en inntekt. Hensikten med dette tiltaket er å koble de som har behov for bistand med de som kan gi bistanden. En slik ordning vil samtidig skape generasjonsmøter.</p> <p>Det etableres en arbeidsgruppe som undersøker hvordan kontakten mellom tilbyder og etterspørter kan etableres på en hensiktsmessig måte innenfor gjeldende lover og regler; uten at kommunen får et omfattende formidlingsansvar. Samarbeid med NAV og skole bør vurderes.</p> <p>Tiltaket er tidligere vedtatt i handlingsplanen Leve hele livet, men er nå overført til Aldersvennlige Sandefjord.</p> <p><u>Kostnad:</u> Utredningen gjennomføres innenfor eksisterende rammer.</p> <p><u>Tidsaspekt:</u> Utredningen kan gjennomføres i 2022.</p>
15	<p>Råd og veiledningstjeneste for seniorer, om trygghetsskapende teknologi og velferdsteknologiske løsninger generelt, etableres på Sandefjord medisinske senter</p>
	<p>Tiltaket er med i handlingsplanen Leve hele livet i Sandefjord, men omtales også her, da digital mestring er en vesentlig del av et aldersvennlig samfunn.</p> <p>Formålet med tilbudet er å bidra til grunnleggende kompetanse i bruk av digitale verktøy og tjenester for å skape trygghet og mestring i hverdagen. Tilbudet skal</p>

	<ul style="list-style-type: none"> ➤ gi den enkelte bedre kjennskap til ulike typer teknologi, herunder trygghetsskapende teknologi ➤ sette den enkelte i stand til å orientere seg og benytte de ulike digitale løsningene ➤ sørge for at innbyggerne har et sted å henvende seg for å få råd/veiledning i bruk av digitale innbyggertjenester, nettsider, app'er og praktisk hjelp med ulike digitale løsninger <p>Råd og veiledningstilbudet er først og fremst rettet mot eldre innbyggere som ønsker informasjon om tiltak man selv kan iverksette for at man skal kunne bo hjemme lengst mulig og som trenger praktisk bistand/veiledning for å kunne benytte digitale verktøy.</p> <p>Eksempler:</p> <ul style="list-style-type: none"> ➤ Praktiske råd og informasjon ➤ Råd/veiledning i bruk av digitale verktøy, kommunens tilbud og mulighetsbilde i egen bolig ➤ Gruppetilbud med ulike tema ➤ Omgivelseskontroll ➤ Varsling til nærmeste pårørende ➤ HelseNorge.no ➤ Informasjon om mulighetene, med hovedfokus på trygghetsskapende teknologi <p>Tilbudet er et supplement til dataklubber og datakurs.</p> <p><u>Kostnad:</u> Tiltaket er finansiert via Leve hele livet i Sandefjord.</p> <p><u>Tidsaspekt:</u> Tiltaket igangsettes i 2022.</p>
16	Etablere, videreføre og videreutvikle datagrupper, digital bistand og digitale kompetansekurs.
	<p>På landsbasis er 14 % av alle over 16 år ikke-digitale. En stor andel av disse er seniorer. I dag tilbys opplæring blant annet på og/eller i regi av bo- og servicesentrene, bibliotekene og frivilligsentralene. Dagens tilbud bør ivaretas samtidig som tilbudet utvides og videreutvikles slik at flere seniorer på sikt kan mestre digitale verktøy og plattformer som er nødvendige for å kunne leve selvstendige liv så lenge som mulig.</p> <p>Det utarbeides en plan for hvordan behov for økt digital kompetanse blant eldre kan møtes, i tråd med punkt 9 i <u>verbalforslag budsjett 2022-2025 fra H, FRP, SP og KRF.</u></p> <p><u>Kostnad:</u> Behov for ekstern bistand til opplæring, utstyr og eventuelle øvrige kostnader vurderes.</p> <p><u>Tidsaspekt:</u> HSO tar initiativ til å invitere aktuelle instanser til et samarbeidsmøte vinteren 2022. Behov, muligheter, ansvarsfordeling og kostnader vurderes og defineres.</p>
17	Ta initiativ til å inngå et samarbeidsprosjekt med Vestfold og Telemark fylkeskommune om Aldersvennlig transport i Sandefjord.
	Hensiktsmessig transport er i mange tilfeller vesentlig for å kunne benytte ulike tilbud. For flere seniorer er det for langt å gå til nærmeste kollektivtilbud. I mange områder er i tillegg kollektivtilbudet begrenset eller mangelfullt.

	<p>En aldersvennlig transport innebærer en dør til dør bestillingstransport med fleksibilitet rundt reisetidspunkter og reisemål innenfor et definert område.</p> <p>Det er opprettet en kontakt med Vestfold og Telemark fylkeskommune. Fylkeskommunen er positive til tiltaket, men vil avvete behandlingen av deres plan " Muligheter for områder", og kommunens behandling av handlingsplanen Aldersvennlige Sandefjord, før de tar stilling til prosjektet.</p> <p>Tiltaket er tidligere omtalt i handlingsplanen Leve hele livet, men overføres nå til Aldersvennlige Sandefjord. Tiltaket følges per nå opp av kommunalområdet HSO. Det må på sikt vurderes om kommunalområdet som er ansvarlig for transport og mobilitet skal overta oppfølgingen.</p> <p><u>Kostnad:</u> Det er satt av totalt 2,5 millioner kroner til tilbudet, i behandlingen av Leve hele livet i Sandefjord.</p> <p><u>Tidsaspekt:</u> Avhenger av tilbakemeldinger fra fylkeskommunen.</p>
18	<p>Opprette en transportordning i regi av Stokke frivilligsentral.</p> <p>Det er behov for hensiktsmessige transportløsninger til og fra etablerte aktiviteter i flere nærområder i Sandefjord; deriblant Stokke.</p> <p>Etter innspill i dialogmøter er det opprettet en transportordning i regi av Stokke frivilligsentral, i samarbeid med virksomheter i HSO. To busser som tidligere ble benyttet av HSO virksomheter i Stokke disponeres nå av Stokke frivilligsentral. Frivilligsentralen rekrutterer frivillige sjåførere og koordinerer kjøreoppdrag som blant annet fører til at flere seniorer i Stokke har mulighet til å være aktive og benytte seg av eksisterende tilbud.</p> <p><u>Kostnad:</u> Tiltaket forsøkes finansiert via eksisterende budsjett til drift av bussene, samt egenbetaling fra virksomhetene som benytter seg av transporttilbudet. Disse faktureres per km, etter statens satser.</p> <p><u>Tidsaspekt:</u> Tiltaket ble iverksatt i slutten av 2021.</p>

5.1.5 Kultur, idrett og fritid

19	<p>Konseptet Seniorens kulturmonstring (SKM) prøves ut.</p> <p>Gode kulturelle tilbud fører til økt aktivitet og bidrar til å ivareta den enkeltes ressurser. Det foreslås derfor å prøve ut konseptet Seniorenes kulturmonstring, der seniorene selv er utøvere, og bistår med å arrangere.</p> <p>Seniorenes kulturmonstring foreslås arrangert etter malen for ungdommenes kulturmonstring, men i første omgang kun som et kommunalt tiltak. Tiltaket er ment å skape økt senioraktivitet innenfor kunst og kultur, samt fokus på seniorers ressurser. Via kurs og workshop vil tiltaket kunne bidra til å skape aktivitet gjennom hele året. Både enkeltpersoner, etablerte og nye grupper oppfordres til å delta.</p>
----	--

	<p>Gjennomføring er avhengig av tilstrekkelig interesse fra målgruppa. KIF vurderer hvordan dette skal undersøkes.</p> <p><u>Kostnad:</u> Foreløpig er tiltaket beregnet å koste ca 400 000 kroner (for ett år).</p> <p><u>Tidsaspekt:</u> Tiltaket kan gjennomføres i 2023; forutsatt finansiering og interesse.</p>
20	<p>Konseptet kulturskole for eldre prøves ut.</p> <p>Et av forslagene som kom opp i dialogmøte både med eldre og med kommunale ressurser var kulturskole for eldre. Her vil profesjonelle aktører gi opplæring og bidra til skaperglede. Tiltaket er ment å være et supplement til dagens kulturtilbud for seniorer.</p> <p>For å vurdere behovet for kulturskole for eldre ble det i november 2021 startet en pilot innenfor visuell kunst, portrettmaling. Markedsføring ble gjennomført i samarbeid mellom kulturskolen og aktører som jobber opp mot seniorer. Kurset skulle avsluttes i januar 2021, men deler av kurset ble utsatt grunnet økt covid-smitte og nye retningslinjer i desember. Kurset vil evalueres vinteren 2022. Per desember 2021 ga de seks deltagerne på kurset tilbakemelding om at dette var et ønsket og givende tilbud.</p> <p><u>Kostnad:</u> Et kurs for <i>en</i> gruppe i to semestre (ett år) har en netto kostnadsramme på ca 50 000 kroner.</p> <p><u>Tidsaspekt:</u> Et varig tilbud kan etableres fra 2022, forutsatt finansiering.</p>
21	<p>Oppfordre og stimulere lag og foreninger til å etablere aktivitets- og kulturtilbud for seniorer i sitt nærmiljø/nedslagsfelt.</p> <p>Økt aktivitet i nærområdene der senioren bor er en vesentlig del av et aldersvennlig samfunn. Samarbeid med lag, foreninger og andre aktører i nærområdene er ønskelig.</p> <p>Tiltaket gjennomføres av kommunalområdene HSO og KIF. Foreløpig er følgende aktiviteter under planlegging:</p> <ul style="list-style-type: none"> ➤ Innlegg om Aldersvennlige Sandefjord, med informasjon om hvordan lag og foreninger kan bidra med å gjøre Sandefjord aldersvennlig, holdes på Frivilligkonferansen 2022. ➤ Oppfordring om aldersvennlighet innarbeides i dialogen kommunale instanser har med lag, foreninger og nærmiljøutvalg. Det pekes på gode eksempler slik at flere kan lære av hverandre. ➤ Lag, foreninger og andre som vurderer å igangsette senioraktivitet i nærmiljøet oppfordres til å søke om økonomisk støtte via tilskudd til frivillig arbeid HSO. I HSO-utvalget i desember 2021 ble det vedtatt at «Tiltak som fører til økt aktivitet for seniorer i nærområdene» skal prioriteres for tilskudd fra 2022, i tillegg til tiltakene som tidligere har vært omfattet av tilskuddsordningen. <p><u>Kostnad:</u> Per nå ser det ikke ut til at tiltakene utløser kostnader utover tilgjengelige rammer. Dersom endringer i tiltakskriterier gir uønskede konsekvenser for øvrige søkere, kan det vurderes om rammene for tilskuddsordningen bør økes fra 2023.</p> <p><u>Tidsaspekt:</u> Tiltakene kan igangsettes i 2022.</p>

22	Kommunen tar initiativ til å utrede muligheten for en aldersvennlig transportordning i Andebu.
	Muligheten for en transportordning i Andebu, ala modellen i regi av Stokke frivilligsentral, utredes. Det bør spesielt vurderes hvordan kjøp av buss kan finansieres, og om Andebu frivilligsentral kan koordinere en transportordning med frivillige sjåførere. <u>Kostnad:</u> Foreløpig ikke beregnet. <u>Tidsaspekt:</u> Forutsetninger og muligheter utredes våren 2022.
23	Behovet for toaletter i tilknytning til friluftsområder vurderes i temaplan for friluftsliv.
	Tilgang til toalett, og informasjon om hvor nærmeste toalett befinner seg, er viktig for mange seniorer og påvirker deres mulighet til å bevege seg i ulike områder. <u>Kostnader:</u> Vurderes i revidering av temaplanen. <u>Tidsaspekt:</u> Tiltakslisten rulleres årlig.

5.1.6 Miljø og plan

24	Oppgradere kirkeparken slik at denne kan benyttes som en generasjonsmøteplass.
	Det bor i dag mange seniorer i området rundt kirkeparken; både på Forsmannsenteret og i omkringliggende leilighetsbygg. Antall eldre i området er forventet å øke i årene framover; i takt med pågående utbygging av leilighetsbygg og omsorgsbygg. Eldrerådet har med bakgrunn i utbyggingen fremmet behov for flere møteplasser i området. Det er ønskelig med tilpassede uteområder som kan fungere som sosiale samlingspunkter og som kan benyttes til aktivitet. I byromsstrategien (<u>Strategi for kvalitet og gjennomføring av byrom</u>) er kirkeparken et av byrommene som foreslås videreutviklet gjennom ordningen med bidrag fra leilighetsutbygging i sentrumsområdene. Kirkeparken er tenkt utviklet med en inndeling i to hovedfunksjoner. Det nordlige området er foreslått som en sansehage og det sydlige området er tenkt som et aktivitetsområde. Denne oppdelingen gjør at området kan benyttes som en møteplass for alle aldersgrupper. Oppgraderingen av parken og omkringliggende ferdselsveier bør ses i sammenheng med eventuelle føringer i Byutviklingsplanen for Sandefjord, som behandles politisk i 2022. Planlegging av oppgraderingen bør skje i dialog med potensielle brukere og innebære en gjennomgang av ønskede målgrupper. <u>Kostnad:</u> Kostnader avhenger av omfang av oppgradering og er foreløpig ikke beregnet. Deler av kostnadene forventes finansiert via bidrag fra private utbyggere, jmf Strategi for kvalitet og gjennomføring av byrom.

	<u>Tidsaspekt:</u> Planlegging av oppgradering påbegynnes i 2023, etter at byutviklingsplanen er vedtatt. Oppgradering er planlagt gjennomført i 2024, forutsatt finansiering.
25	Vurdere muligheten for sambruk/vekselbruk ved planlegging av alle nye kommunale bygg.
	<p>Vekselsbruk/sambruk av offentlige bygg kan gi</p> <ul style="list-style-type: none"> ➤ økonomiske gevinster; ved at bygget brukes i en større del av døgnet ➤ sosiale gevinster; ved at det i bygget skapes naturlige møter og møteplasser for ulike grupper og aldre <p>Å vurdere muligheten for vekselsbruk/sambruk vil være en løpende oppgave ved all planlegging av nybygg. Muligheten for å legge bygg for ulike aldersgrupper i nær tilknytning til hverandre bør også belyses; f.eks omsorgsleiligheter i tilknytning til barnehage/skole. Dette er gjort i andre kommuner.</p> <p><u>Kostnad:</u> Vurderingen gjennomføres innenfor tilgjengelige rammer.</p> <p><u>Tidsaspekt:</u> Løpende oppgave.</p>
26	Behov for toalettfasiliteter i sentrumsnære strøk vurderes i forbindelse med utarbeidelse av byutviklingsplanen.
	<p>Tilgang til toalett, og informasjon om hvor nærmeste toalett befinner seg, er viktig for mange seniorer og påvirker deres mulighet til å benytte ulike områder.</p> <p><u>Kostnad:</u> Vurderes i forbindelse med utarbeidelse av byutviklingsplanen og i annet planarbeid som omhandler Andebu og Stokke.</p> <p><u>Tidsaspekt:</u> Byutviklingsplanen skal på høring våren 2022, og behovet vil derfor kunne vurderes første halvår 2022.</p>
27	Metoden seniortrakk prøves ut i utarbeidelsen av større planer.
	<p>Seniortrakk er en metode der seniorer via fysisk ferdsel i et område som skal endres/utvikles, kan medvirke i løsninger som ivaretar tilgjengelighet.</p> <p><u>Kostnader:</u> Gjennomføres innenfor tilgjengelige rammer</p> <p><u>Tidsaspekt:</u> Tiltaket prøves ut i tettstedsutvikling innen utgangen av 2024.</p>
28	Vurdere hvordan krav som stilles til leke- og uteoppholdsarealer i reguleringsplan og kommuneplan kan bli mer aldersvennlige.
	<p>Kommuneplanens arealdel har i dag arealkrav og kvalitetskrav til leke- og uteoppholdsarealer. Tradisjonelt sett har kravene vært sterkt knyttet opp mot hensyn til barn og unge. I forbindelse med rulleringen av kommuneplanens arealdel skal det vurderes om det kan stilles kvalitetskrav som i større grad ivaretar hensynet til eldre, og som skaper generasjonsmøter.</p> <p>I forbindelse med reguleringsplanarbeid skal det settes større søkelys på eldres behov i vurderingen av krav til opparbeidelse av uteoppholdsarealer. Krav til momenter og tilpasning som er vesentlig i aldersvennlig utvikling av områder bør være en del av vurderingen; eksempelvis krav til benker, møteplasser, belysning og fast underlag.</p>

	<p><u>Kostnad:</u> Vurdering gjennomføres innenfor tilgjengelige rammer.</p> <p><u>Tidsaspekt:</u> Vurderingen gjennomføres i løpet av første halvår 2022.</p>
29	<p>Ved planlegging av nye boliger og ved fortetting vurderes og hensyntas behovet for et differensiert botilbud med fellesarealer og møteplasser for ulike aldersgrupper. Det vurderes å stille krav til private utbyggere.</p>
	<p>Dette innlemmes som fast tema i oppstartsmøter på reguleringsplan.</p> <p>Eventuelle krav til private utbyggere må vurderes i forbindelse med rulleringen av kommuneplanens arealdel.</p> <p><u>Kostnad:</u> Vurdering gjennomføres innenfor tilgjengelige rammer.</p> <p><u>Tidsaspekt:</u> Tiltaket iverksettes i løpet av første halvår 2022.</p>
30	<p>Kommunen tar initiativ til å etablere et nettverk der kunnskap om, og erfaring med, boligutvikling tilpasset eldre deles med private utbyggere</p>
	<p>Hensikten med nettverket er boligutvikling som i større grad møter seniorennes behov.</p> <p>Aktivitet i nettverket vil kunne være inspirasjonsforedrag og erfaringsutveksling.</p> <p>For å kunne ha et kunnskapsgrunnlag for råd og beslutninger bør det vurderes å</p> <ul style="list-style-type: none"> ➤ gjennomføre en undersøkelse/kartlegging for å få oversikt over behov og muligheter ➤ definere behovet for utbygging og innholdet i denne ➤ utarbeide en oversikt over gode eksempler på aldersvennlige boligkonsepter <p><u>Kostnad:</u> Kostnadene er foreløpig beregnet til 35.000 kroner i tillegg til bruk av dagens personalressurser.</p> <p><u>Tidsaspekt:</u> Nettverket etableres i løpet av 2022.</p>
31	<p>Fastmonterte og tilpassede benker/sittegrupper settes ut ved ferdselsårer, ved holdeplasser og turområder, slik at områdene blir tilgjengelige for eldre.</p>
	<p>Å ha mulighet til å sette seg ned, er for mange seniorer en forutsetning for å kunne benytte et uteområde aktivt. Ved å sette ut flere benker i turområder, langs ferdselseveier og holdeplasser kan vi eksempelvis sørge for at flere kan gå lengre turer, handle matvarer selv og bruke kollektivtransport.</p> <p>Behov for benker/sittegrupper i ulike områder vurderes årlig. Sitteplassene bør være tilpasset seniorer, eksempelvis må benker ha riktig høyde. I tillegg til flere tilpassede sitteplasser foreslås følgende:</p> <ul style="list-style-type: none"> ➤ Plass til benker innarbeides i reguleringsplaner. ➤ Lag, foreninger, nærmiljøutvalg og andre oppfordres til å ta aldersvennlige hensyn når de finansierer kjøp og montering av benker/sitteplasser. I dette tiltaket må kommunalområdet KIF involveres. <p><u>Kostnad:</u> Det foreslås å sette av et spesifikt beløp, eksempelvis 500 000 kroner årlig til kjøp og montering av benker/sitteplasser.</p>

	<u>Tidsaspekt:</u> Tiltaket foreslås iverksatt fra 2023, forutsatt finansiering.
32	Muligheten for å øke belysning over veilensnormalen vurderes ved vedlikehold av gatelys i ferdelsområder for gående og syklende.
	Synet svekkes med alderen. God belysning av uteområder øker eldre mulighet til å benytte områder og skaper trygghet. Belysningen kan økes ved å bruke kraftigere lamper, samt ved å plassere stolper tettere slik at lyset blir jevnere. Økt belysning bør prøves ut i et område, slik at effekten kan vurderes. <u>Tidsaspekt:</u> En pilot kan gjennomføres innen utgangen av 2023. <u>Kostnad:</u> Piloten vil i liten grad utløse kostnader dersom det i første omgang kun brukes sterkere lys. Finansiering av effektmåling må vurderes.
33	Undersøke effekten av økt vintervedlikehold av utvalgte gang- og sykkelveier på Østerøya og Vesterøya, og vurdere muligheten for å prioritere økt vintervedlikehold i et større område.
	Eldre er spesielt utsatt for fallskader vinterstid. Fallskader er svært kostbart for samfunnet. Risikoen for fallskader begrenser eldre aktivitetsnivå i vinterhalvåret. Ved å vedlikeholde gang- og sykkelveier bedre om vinteren kan andelen aktive eldre økes og antall fallskader reduseres. I gang- og sykkelområder på Østerøya og Vesterøya er det mulig å måle antall brukere før og etter økt vintervedlikehold. Det er dermed mulig å vurdere om økt vedlikehold fører til økt bruk, og om effekten tilsier at økt vintervedlikehold bør prioriteres i andre mye brukte ferdselsårer for gående og syklende. <u>Kostnad:</u> Det er tidligere avsatt 500 000 kroner årlig til økt vintervedlikehold av definerte områder på Østerøya og Vesterøya. Måling av effekt vil kunne utløse noe kostnader utover avsatt beløp. En eventuell utvidelse til flere områder krever finansiering. <u>Tidsaspekt:</u> Piloten gjennomføres i 2021. Effekt vurderes i 2022. En eventuell utvidelse av økt vintervedlikehold kan gjennomføres fra 2023, forutsatt finansiering.
34	Øke vedlikehold av asfalterte ferdselsårer i områder som benyttes av mange eldre og i nærområder der det bor mange eldre.
	Aldersrelatert funksjonssvikt gjør at eldre i større grad enn yngre er avhengig av stabilt underlag for å kunne benytte et område aktivt. Eksempelvis kan hull i asfalt gjøre det vanskelig å ferdes med rullator, og også føre til fallskader. Økt vedlikehold av asfalterte ferdselsårer vil gjøre nærområdene og sentrum mer tilgjengelige for seniorer, noe som igjen kan føre til at flere greier seg bedre selv og holder seg aktive. <u>Kostnad:</u> Budsjett til vedlikehold av asfalterte områder er foreslått økt i handlings- og økonomiplanen 2022-2025. Tiltaket vil derfor kunne finansieres innenfor avsatte rammer. <u>Tidsaspekt:</u> Løpende oppgave.

35	Medarbeidere i bydrift gjennomfører obligatorisk og praktisk rettet opplæring i universell utforming årlig.
	<p>Det er viktig at de som har ansvar for å tilpasse og vedlikeholde ute- og inneområder har god kunnskap om universell utforming og også har forståelse for hvilke utfordringer aldersrelaterte begrensninger kan føre til.</p> <p>Det foreslås at medarbeidere i bydrift gjennomfører en årlig praktisk rettet opplæring, og at det benyttes utstyr, blant annet en «aldersdrakt», i opplæringen. Den som har på drakten vil kunne oppleve hvordan ferdsel i ulike områder er med aldersrelaterte begrensninger.</p> <p><u>Kostnad:</u> Opplæringen og utstyr kan finansieres innenfor tilgjengelige rammer.</p> <p><u>Tidsaspekt:</u> Tiltaket iverksettes fra 2022.</p>
36	Byutviklingsplanen, kommuneplanens arealdel og mobilitetsplanen beskriver hvordan behov for aldersvennlige tilpasninger ivaretas (jmf. planprogrammene).
	<p>Disse planene har stor betydning for et aldersvennlig samfunn. Det forutsettes at planene tar hensyn til kunnskapen man nå har om aldersvennlig tilpasning, og til tiltakene foreslått i handlingsplanen Aldersvennlige Sandefjord.</p> <p><u>Tidsaspekt:</u> Disse planene behandles innen utgangen av 2023.</p>

6. Økonomi

Det forventes at hvert enkelt kommunalområde fremmer behov for finansiering av tiltakene i ordinære økonomiske prosesser, der tiltaket ikke kan gjennomføres innenfor kommunalrådets rammer for 2022-2025. Det vil si at tiltak som ikke kan gjennomføres innenfor eksisterende rammer tidligst kan gjennomføres i 2023, med mindre politisk vedtak tilsier en annen prioritering.

7. Rullering og evaluering

Ansvar for tiltakene er fordelt mellom kommunalområdene og følges opp i linja. Utredninger vil kunne vise at tiltaket bør endres eller omformuleres, muligens også at det likevel ikke er hensiktsmessig eller gjennomførbart. For noen av tiltakene vil finansiering kunne bli en utfordring. Det vil altså kunne være aktuelt å endre tiltaksoversikten ut ifra både kunnskap, finansiering og øvrig utvikling. Det er derfor ønskelig at planen evalueres og rulleres jevnlig. Det anbefales at folkehelsenettverket får et overordnet ansvar for planen i sin helhet, for evaluering og rullering, og at folkehelsekoordinator leder dette arbeidet.