

Stokke kommune



Årsrapport 2015

og

Årsregnskap 2015

Rådmannen
2016

Innhold

1. GENERELT	3
2. RÅDMANN OG STAB.....	5
3. OPPVEKST, KUNNSKAP OG KULTUR.....	10
4. GRUNNSKOLEN.....	12
5. BARNEHAGER	16
6. BARNEVERNTJENESTEN	20
7. KULTUR OG FRITID	23
8. PEDAGOGISK-PSYKOLOGISK TJENESTE	27
9. HELSE, VELFERD OG OMSORG	29
10. HELSE- OG SOSIALMEDISIN	31
11. PLEIE, OMSORG OG REHABILITERING	35
12. TILTAK FUNKSJONSHEMMEDE.....	38
13. NAV	41
14. ENGVEIEN-SENTERET	44
15. PLAN OG MILJØ	46
16. AREALPLAN OG BYGGESAK.....	48
17. EIENDOM.....	51
18. KOMMUNALTEKNIKK	55
19. ÅRSREGNSKAP OG NOTER	59

1. Generelt



Om årsrapporten

Årsrapport for kommunens virksomhet utarbeides i henhold til Kommunelovens § 48 og reglement for Stokke formannskap.

Årsrapporten for 2015 tar utgangspunkt i de målene som ble fastlagt i handlingsprogrammet for perioden 2015-2018. Det rapporteres her kun på målene for 2015. I tillegg rapporteres det viktige hendelser i løpet av året og sentrale nøkkeltall. Årsrapporten utgjør et viktig grunnlag for å revurdere mål og virkemidler inn i den nye kommunens økonomiplan og handlingsprogram for perioden 2017-2019.

Avvik i ressursbruken kommenteres seksjonsvis. Disse avvikene er basert på det endelige årsregnskapet for 2015. Avvik over kr 100.000,- er kommentert for de store seksjonene mens avvik over kr 50.000,- er kommentert i de mindre seksjonene.

Til slutt gis det også en økonomisk analyse. Regnskapet for 2015 er i dokumentet fremstilt med obligatoriske hovedoversikter og noter.

Om regnskapet

Regnskapet er avlagt i.h.t. Kommunelovens § 48 og Forskrift om årsregnskap og årsberetning. Regnskapet skal fremlegges på minimum samme detaljnivå som budsjettet er vedtatt på. I 2015 ble regnskapet gjort opp med et regnskapsmessig mindreforbruk på 28,4 mill kr. Obligatoriske hovedoversikter og noter er fremstilt i et eget kapittel i årsrapporten.

Befolkning og boligbygging

Folkemengde 1. jan. og 31. des. samt forandringer i løpet av året

År	Antall 1.jan.	Fødte	Døde	Fødsels- oversku	Innflyttet		Utflyttet		Netto- flytt.	Folke- tilvekst		Antall 31.des
					I alt	Utland	I alt	Utland			%	
2010	10994	131	61	70	1034	312	970	249	64	135	1,23 %	11129
2011	11129	134	91	43	1002	293	996	201	6	49	0,44 %	11178
2012	11178	125	59	66	1110	292	957	124	153	220	1,97 %	11398
2013	11398	118	79	39	1077	271	1009	193	68	111	0,97 %	11509
2014	11509	123	67	56	926	173	989	162	-63	-3	-0,03 %	11506
2015	11506	137	88	49	939	146	844	55	95	151	1,31 %	11657

Kilde: SSB

Folketallet pr. 31.12.2015 var 11.657 personer. Endringen i folketallet fra 1. jan. til 31. des. var på 151 personer. Dette tilsvarer en økning i 2015 på **1,3 %**. Gjennomsnittlig befolkningsvekst siste 5 år har **0,93 %**.

Folketallet pr. 31.12. fordeler seg slik etter aldersgrupper for barnehage, skole, eldre osv.

Aldersgruppe	2009	2010	2011	2012	2013	2014	2015
0 år	142	136	134	131	119	129	143
1- 5 år	677	702	710	704	708	675	675
6 – 15 år	1477	1453	1423	1426	1441	1435	1441
16-19 år	713	711	678	684	674	637	654
20-66 år	6830	6932	6984	7143	7188	7190	7247
67-79 år	792	826	888	942	1007	1062	1117
80 og eldre	363	369	361	368	372	378	380
Sum	10994	11129	11178	11398	11509	11506	11657

Kilde: SSB

Den største prosentvise veksten fra 2014 til 2015 var i aldersgruppen 0 år med **11 %**, men samlet i aldersgruppen 0 – 5 år er det en økning på 2 %. I aldersgruppen 67 - 79 år var det en økning på **5 %**.

Boligbygging

	2011	2012	2013	2014	2015
Antall ferdigstilte boliger	70	52	53	73	121

I 2015 ble det tatt i bruk 121 nye boliger. Gjennomsnitt siste 5 år er **74 boliger** pr. år.

2. Rådmann og stab



Ansvarsområde

Rådmannen og stabene er det sentrale bindeleddet mellom kommunens innbyggere, folkevalgte og ansatte. Disse sørger for å legge forhold til rette for at folkevalgte kan styre kommunens virksomhet ved å fastsette mål, prioritere oppgaver og ressursbruk, tildele økonomiske rammer, delegerer myndighet og føre kontroll. Rådmannen sørger for at beslutninger og vedtak i politiske organer gjennomføres, og informerer folkevalgte om resultater og måloppnåelse.

Ansvarsområdet omfatter blant annet:

- Innkjøpsorganisering
- Kommuneplanlegging
- Økonomistyring
- Personlrådgivning
- Beredskap
- Arkiv og servicesenter
- Politisk sekretariat
- Strategisk ledelse
- Regnskap, lønn og innfordring av kommunale krav
- Skatteinnfordring
- Pensjon og forsikring
- Juridiske spørsmål
- Informasjonsteknologi
- Telefoni
- Nærings saker
- Informasjon og web
- Skjenke- og salgsbevilling

Viktige hendelser

- Politisk prosess for etablering av ny kommune gjennomført i samarbeid med Andebu og Sandefjord kommuner
- Vedtak om grensejustering av Vear-området mot Tønsberg
- Etablering akuttmottaksplasser – flyktninger
- Stokke ungdomsskole – romprogram og fullfinansiering vedtatt
- Folkeavstemming og valg gjennomført
- Ny festeavtale Opplysningsvesenets fond (OVF) inngått
- Kommuneplan 2016-2025 vedtatt

Ressursbruk

Sektoren hadde netto merforbruk på kr 0,2 mill.

Tabellen under viser hvordan driftsresultatet for seksjonen fremkommer.

Resultat inkl fondsavsetninger	Regnskap 2014	Regnskap 2015	Budsjett 2015	Avvik
Lønn inkludert sosiale utgifter	31 446	31 128	31 128	0
Andre driftsutgifter	19 996	22 135	21 763	372
Sum driftsutgifter	51 442	53 263	52 891	372
Inntekter	-2 014	-2 407	-2 255	-152
Refusjon sykelønn	-188	-395	-404	9
Sum driftsinntekter	-2 202	-2 802	-2 659	-143
Netto driftsutgifter	49 240	50 461	50 232	229

Tall i hele 1000-kroner

Vesentlige avvik fra justert budsjett:

- = innsparing/merinntekt + = merforbruk/inntektssvikt

Tjeneste	Forklaring av de største avvikene	Mill. kr
1202	Felles EDB-systemer Drift fra Nøtterøy kommune og Basware innsparing kr 170'.	- 0,2
2541	Pleie, omsorg, hjelp i bolig Merutgifter knyttet til juridisk bistand/rettssak.	0,6
3920	Tilskudd til tros- og livssynssamfunn Innsparing tilskudd til andre trossamfunn.	- 0,1
Diverse	Lærlinger Tilskudd for lærlinger merinntekt kr 80' og innsparing lønnsutgifter kr 20'.	- 0,1

Ansatte rådmann og stab	2010	2011*	2012	2013	2014	2015
Antall årsverk	27,6	23,65	27,95	29,92	28,52	28,97
Antall ansatte	32	24	29	30	30	28

*) ikke vært reell endring fra 2010 til 2011. Avviket skyldes annen opptellingsmetode grunnet overgang til nytt lønssystem

Likestilling, mangfold og etiske retningslinjer

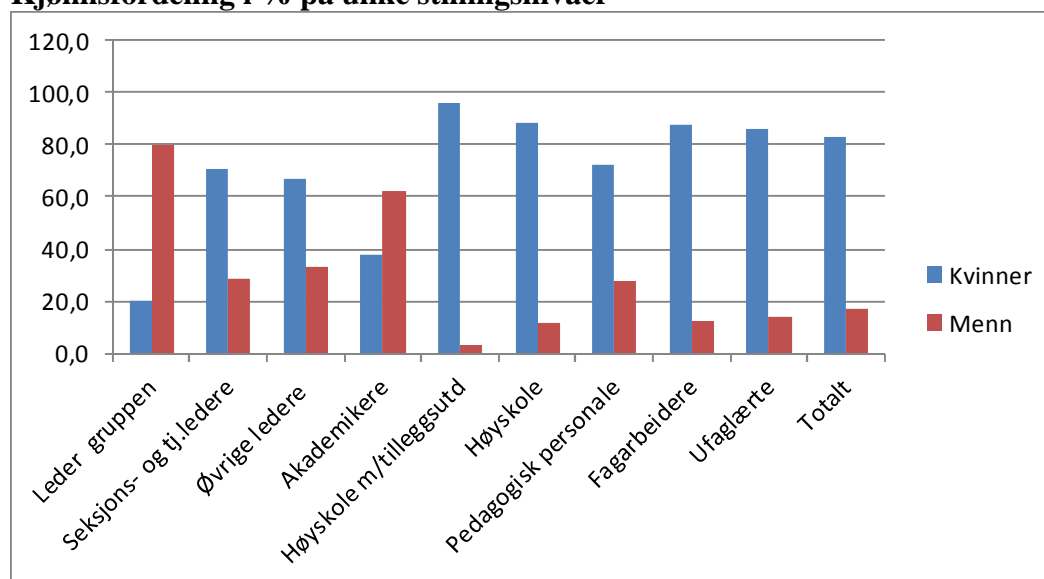
Generelt

Ved utgangen av 2015 var arbeidsstokken fordelt på 83 % kvinner og 17 % menn i Stokke kommune.

Kommunen ønsker å gjenspeile samfunnet for øvrig og har i alle stillingsannonser en oppfordring til å søke stilling uavhengig av kjønn, religion og funksjonsnivå.

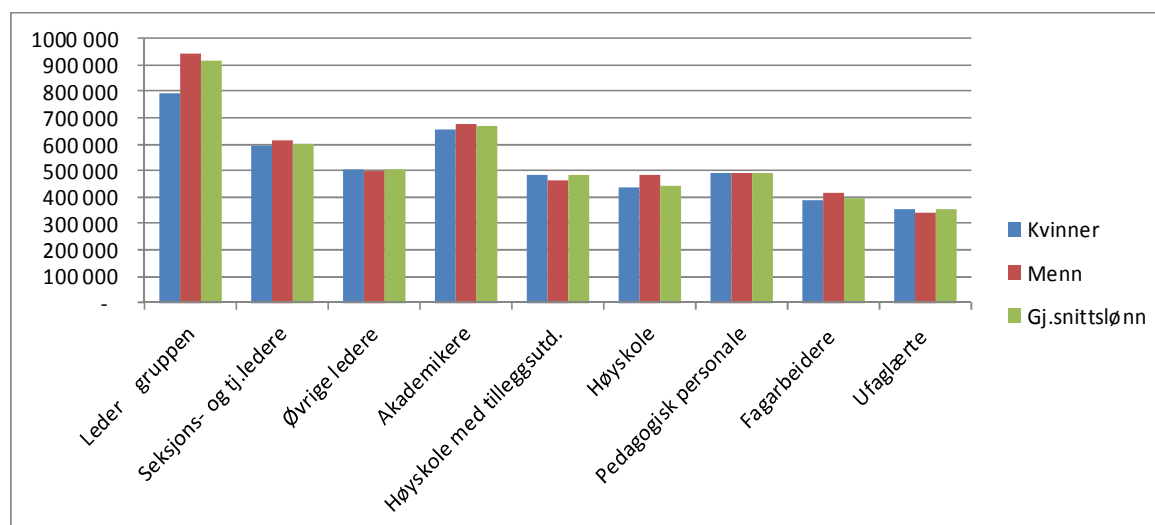
Det ble i 2013 vedtatt nytt ansettelsesreglement som skal bidra til å øke andelen ansatte med redusert funksjonsevne eller annen kulturell bakgrunn, via "intervjuordningen".

Kjønnsfordeling i % på ulike stillingsnivåer



Sammenlignet med tilsvarende oversikt for 2014 viser andelen menn i gruppen «akademikere» en økning. Fordelingen mellom kjønn i de andre gruppene er stabil sammenlignet med 2014.

Gjennomsnittlig årslønn for ulike stillingskategorier.



Mellom 90 - 95 % av kommunens lønnsmasse er regulert av sentral lønnsdannelse.

Kjønnsfordelt oversikt over heltids- og deltidsansatte

Stillings størrelse	1-24,9%	25-49,9%	50-74,9%	75-99,9%	Antall deltid	Antall 100%	Totalt antall ansatte	% andel deltid	% andel heltid
Antall kvinner	91 (103)	75 (73)	184 (194)	171 (174)	521	281 (282)	802	64,96	35,04
Antall menn	23 (26)	17 (16)	21 (17)	10 (10)	71	95 (96)	166	42,77	57,23
Sum	114 (129)	92 (90)	205 (216)	181 (184)	592	376	968	61,16	38,84

Alle stillinger lyses ut internt for at deltidsansatte skal få mulighet til å utvide stilling. Antallet deltidsansatte har gått noe ned sammenlignet med fjoråret. 2014-tall i parentes.

Tiltak for å sikre betryggende kontroll og høy etisk standard

Stokke kommune har tegnet medlemskapsavtale med Transparency International Norge, men har ikke deltatt på nettverk i regi av TIN i 2015.

Kommunen hadde forberedt revisjon av de etiske retningslinjene. Arbeidet med reglementer vil bli en del av arbeidet med etablering av ny kommune. Rådmannen har fokus på etiske problemstillinger kontinuerlig, og dagens reglement vil derfor bli gjeldende frem til ny kommune vedtar nytt reglement.

Stokke kommune er med i Vestfold offentlig innkjøpsamarbeid (VOIS), og deltar i de fleste rammeavtaler som inngås i VOIS- regi. Det er i tillegg inngått flere nye rammeavtaler innenfor seksjon Eiendoms ansvarsområde. Innkjøpsarbeidet er organisert med en sentral innkjøpsfaglig ansvarlig og delegert innkjøpsfullmakt på seksjonsnivå.

Aktivitet i politiske utvalg

Saker behandlet i politiske organ	2010	2011	2012	2013	2014	2015
Kommunestyre	87	80	121	100	93	140
Formannskap	103	81	101	87	92	99
Administrasjonsutvalget	24	14	22	20	20	24
Hovedutvalg for oppvekst, omsorg og kultur	53	43	57	41	48	52
Hovedutvalg for plan og miljø *	53	41	81	99	94	90
Det faste utvalg for plansaker (siste møte 31.08.11) *	50	36				

* Nytt hovedutvalg for plan og miljø fra 1.1.12 erstatter HMK og planutvalg

Måloppnåelse

	Målsetting for 2015	Måloppnåelse i 2015	Status
1	Utskifting og oppgradering av felles administrative IT-systemer	Utvidelse lagringsplass (SAN) gjennomført. Fornytt kommunikasjon og sikkerhetsløsning til enheter på leide linjer	Mål er nådd
2	Utskifting og oppgradering av fagsystemer	Digitale hjelpemidler elever Digitale hjelpemidler kommunestyret Utlånsautomat biblioteket Historisk database fra ESA/ K2000 overført til Websak	Mål er nådd
3	Kommuneplan revisjon	Vedtatt fattet	Målet er nådd

Resultatvurdering og oppfølging av avvik

Her kommenteres resultater og avvik som kan få konsekvenser for neste driftsår eller neste rullering av handlingsprogram/økonomiplan.

Ressursbruk

Tjeneste	Resultat/avvik	Oppfølging
		Avvik får ikke konsekvenser for budsjett 2016 eller økonomiplan 2016 – 2019, da dette er innarbeidet eller hensyntatt på annen måte.

3. Oppvekst, kunnskap og kultur

Overordnede hendelser

Kommunen vedtok i budsjettet å satse på utdanning av ASK (Alternativ Supplerende Kommunikasjon)-medarbeidere innenfor barnehage, skole og tiltak. Dette vil gi et forbedret tilbud til både barn og voksne uten språk eller med store språkvansker i kommunen.

De kommunale barnehagene er nå organisert i tre team med felles ledelse. Ekely barnehage ble bygget ut i 2014 og er i team med Elverhøy barnehage. Tuften, Trekanten og Barnas Hus er ett team, og Frydenberg og Feen er ett. De strukturelle endringene som ble implementert dette året har bidratt til bedre utnyttelse av ressursene på tvers av barnehagene, og økt fokus på kvalitet og utviklingsledelse. Opptaket til barnehagene viste en nedgang i barnetallet og til tross for nedleggelse av til sammen tre avdelinger i kommunale og private barnehager var kapasiteten tilstrekkelig.

Skolene i Stokke har i 2015 utvidet nettverksgruppene. Nå er det, foruten matematikk, spesialundervisning, begynneropplæring, ungdomstrinnet i utvikling og minoritetsspråklige elever også nettverk innen temaet ASK (Alternativ og supplerende kommunikasjon) og nettverk for elevrådskontaktene og IKT-veilederne.

Skolevandring brukes ved alle skolene som en metode for oppfølging av elevenes læring. Dette arbeidet er det viktig å videreføre.

Fra 1. august ble det innført større kompetansekrav for lærere. 10 lærere i Stokke har tatt videreutdanning skoleåret 2015/16.

Året har vist en enda større økning av behovet for spesialundervisning enn foregående år.

Planleggingen av nybygg ved Stokke ungdomsskole er godt i gang.

Det har vært oppstart av to nye prosjekter: «Din fremtid» som er et prosjekt rettet mot elever i ungdomsskolen for å hindre frafall i videregående og et sosial- pedagogisk prosjekt med tema elevmedvirkning på Vear skole.

Prosjektet «Den gode timen» i regi av PP-tjenesten har ført til en dypere forståelse av problematikken rundt ordinær opplæring og spesialundervisning. Erfaringene fra prosjektet formidles til skolene underveis, og arbeidet fortsetter også i 2015, med direkte veiledning av ledere og lærere.

Barneverntjenesten har i løpet av året arrangert opplæring i barnesamtalen for tjenestene i Vestfold med bruk av kompetansehevingsmidler fra Fylkesmannen.

Barneverntjenesten er godt i gang med å dele «Traumebevist forståelsesmodell» med barnehagene og har gitt samme tilbud til skolene. På tross av store utfordringer innenfor barnevernet har 2015 likevel vært et positivt år.

Utviklingen av tiltakstilbudet til familiene fortsetter å vise god effekt. Barna, familiene og instansene rundt rapporterer tilbake om positiv utvikling. Flere saker går forenklet i retten og barneverntjenesten bruker mindre tvang. De ansatte har mye å gjøre, men barneverntjenesten er stabil og personalet er på jobb.

Seksjon kultur og fritid har deltatt og deltar i flere ulike utviklingsprosjekt/kompetansehevende prosjekt der erfaringer vil bli innarbeidet i tjenestetilbudene; «Med morsmål i sekken – litteraturformidling til barn med annet morsmål enn norsk» (Biblioteket). «Lokal samfunnsutvikling i kommunene (LUK) basert på stedegen kultur». «De unges arena» (Kulturskolen). Seksjonen deltar også i regionalt samarbeid; E-bok-utlån og E-borgerskap (Bibliotek). De ulike tjenesteområdene har stått for et betydelig antall formidlings- og kulturarrangement (250), herunder «Flerkulturell dag». Seksjonen har bidratt til at frivillige kulturaktører har mottatt ca 2,4 mill.kr i spillemiddeltilskudd.

God oppvekst-gruppen har fortsatt arbeidet med å forbygge mobbing, styrke psykisk helse og utvikle gode lese- og skriveferdigheter. Dette arbeidet, som foregår på tvers av kommunenes fagenheter, har skapt en sterkere felles forståelse for og større sammenheng i arbeidet rundt barn og unge. I 2015 begynte arbeidet med en helhetlig plan som skal synliggjøre hva kommunen gjør for å forebygge og ivareta barn, unge og familier med særlige behov for oppfølging.

Tabellen under viser budsjett og regnskap for sektoren samlet:

Resultat inkl fondsavsetninger	Regnskap 2014	Regnskap 2015	Budsjett 2015	Avvik
Lønn inkludert sosiale utgifter	208 872	212 292	210 468	1 824
Andre driftsutgifter	79 142	75 765	70 915	4 850
Sum driftsutgifter	288 014	288 057	281 383	6 674
Inntekter	-50 212	-46 157	-41 211	-4 946
Refusjon sykelønn	-10 358	-9 689	-7 386	-2 303
Sum driftsinntekter	-60 570	-55 846	-48 597	-7 249
Netto driftsutgifter	227 444	232 211	232 786	-575

Tall i hele 1000-kroner

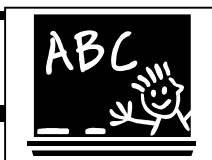
Samlet hadde sektoren et mindreforbruk mot budsjett på kr 0,6 mill.

Sektorens netto utgift utgjør **43,4 %** av kommunens totale netto regnskap (tjenestenivå).

Budsjettavviket tilsvarener **-0,2 %** av netto budsjettramme for sektoren.

Forklaringer og kommentarer til de ulike seksjoners økonomiske resultat fremkommer under seksjonskapitlene.

4. Grunnskolen



Ansvarsområde

Ansvarsområdet omfatter blant annet:

- Grunnskole
- Skolefritidsordning (SFO)
- Spesialundervisning etter enkeltvedtak utenfor den vanlige grunnskolen
- Voksenopplæring ble en del av seksjon Grunnskole

Viktige hendelser

- Ungdomskolene ble med i prosjekt «Din fremtid» - jobb med å motvirke frafall av elever fra videregående skole.
- Oppstart av prosjekt på Vear skole i regi av dep. via Høgskolen i Sørøst-Norge. Prosjektet omhandler sosialpedagogiske tiltak – elevmedvirkning.
- Bokemoa skole fikk pris fra Trygg Trafikk som første trafikksikre skole i Vestfold.
- Stokke kommune har ti lærere som tar videreutdanning i regi av læreløftet til regjeringen.
- Stokke kommune har hatt to nye ledere med på rektorskolen.
- Stokke kommune har hatt fem lærere på etterutdanning i regi av BI i «Ledelse av læring». Dette i samarbeid med Sandefjord kommune.
- Stokke kommune har hatt en lærer med på studiet om ASK (Alternativ- og supplerende kommunikasjon).
- Det har vært fokus på grunnleggende leseopplæring, alle lærere fikk tilbud om kurs vedr. dysleksi og vurdering for læring.
- Det har vært avholdt to elevrådskonferanser i kommunen. Tema har vært bla. krenking, og fysisk skolemiljø.

Ressursbruk

Seksjonen hadde en netto innsparing på kr 0,45 mill.

Tabellen under viser hvordan driftsresultatet for seksjonen forekommer.

Resultat inkl fondsavsetninger	Regnskap 2014	Regnskap 2015	Budsjett 2015	Avvik
Lønn inkludert sosiale utgifter	126 652	128 593	127 707	886
Andre driftsutgifter	24 030	21 620	18 714	2 906
Sum driftsutgifter	150 682	150 213	146 421	3 792
Inntekter	-26 671	-26 316	-23 482	-2 834
Refusjon sykelønn	-5 523	-5 240	-3 829	-1 411
Sum driftsinntekter	-32 194	-31 556	-27 311	-4 245
Netto driftsutgifter	118 488	118 657	119 110	-453
Tall i hele 1000-kroner				

Vesentlige avvik fra justert budsjett:

- = innsparing/merinntekt + = merforbruk/inntektssvikt

Tjeneste	Forklaring av de største avvikene	Mill. kr
1200	Administrasjon Merforbruk saksomkostninger, og kostnader til kursing av ledere hvor midler til formålet ble inntektsført annet ansvar.	+0,1
2020	Grunnskole undervisning Merforbruk i hovedsak relaterer seg til spesialundervisning og tiltak utenom Stokke grunnskole, samt at noe kostnader til spesialskyss er feil kontert tjeneste 2020.	+ 0,3
2150	Skolefritidstilbud Innsparing er resultat av innført innkjøpsstopp og behov for å balansere merforbruk på andre tjenester.	-0,2
2230	Skoleskyss Innsparing hovedsakelig pga mye lavere utgifter til spesialskyss.	-0,6

Nøkkeltall

Ansatte	2011	2012	2013	2014	2015
Antall årsverk	210,3	213,9	215,3	200,6	197,78
Antall ansatte	293	279	283	272	269

Tall basert på rapporten "Aktive stillinger web pr. des.", supplert med opplysninger fra seksjonen, fratrukket ansatte som jobber flere steder innen en seksjon.

Grunnskolen	2011/ 2012	2012/ 2013	2013/ 2014	2014/ 2015	2015/ 2016
Elever: (GSI tall pr. 1.oktober)					
Bokemoa skole	307	326	324	345	338
Ramsum skole	55	56	52	45	49
Vennerød skole	150	152	169	160	137
Melsom skole	248	253	259	234	249
Vear skole	333	330	331	325	321
Stokke ungdomsskole	285	263	269	293	292

Sum antall elever	1378	1380	1404	1401	1386
--------------------------	-------------	-------------	-------------	-------------	-------------

Årstimer: (GSI tall pr. 1.oktober)	2012/2013	2013/2014	2014/2015	2015/2016
Ordinær undervisning	64.375	62.164	59.228	57.876
Spesialundervisning (årstimer til ped. som gir sp.ped.hjelp etter opplæringsloven §5-1)	12.445	13.589	13.587	15.341
Assistent (assistenttimer totalt)	31.490	37.191	40.823	46.634
Hvorav årstimer til assistent som gir sp.ped hjelp e opplæringslovens § 5-1	25.069	27.551	32.764	40.997

SKOLEFRITIDSORDNINGER	2011	2012	2013	2014	2015
Antall barn i SFO (GSI tall pr. 1.oktober)					
Bokemoa SFO	110	112	111	124	117
Ramsum SFO	39	44	38	31	39
Vennerød SFO	58	57	53	59	45
Melsom SFO	90	92	104	101	99
Vear SFO	89	93	98	99	88
Sum	386	398	404	414	388

Måloppnåelse

	Målsetting for 2015	Måloppnåelse i 2015	Status
1	Økt innsats enkelttiltak for elever med større behov	Ressurser har blitt brukt i sitt helhet for å ivareta elever med behov for alternativ skoletilbud og spesialundervisning i skoler utenom Stokke kommune.	Målet er nådd
2	Etter- og videreutdanning av lærere	Lærere har bl.a. deltatt på kurs i klasseledelse/læringsledelse på alle skoler, vurdering for læring, dysleksi kurs.	Målet er nådd
3	Renovering/nybygg Stokke ungdomsskole	Prosjektet er satt i gang og følger planen.	Målet er nådd

Resultatvurdering og oppfølging av avvik

Her kommenteres resultater og avvik som kan få konsekvenser for neste driftsår eller neste rullering av handlingsprogram/økonomiplan.

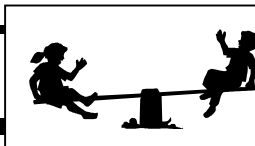
Ressursbruken

Tjeneste	Resultat/avvik	Oppfølging
2020	Merforbruk i forhold til spesialundervisning og tiltak utover Stokke grunnskole	Det er en stor mengde nye søknader både fra private skoler og fra andre kommuner. Noen av søknadene er veldig omfattende. Behov for oppjustering av budsjettet 2016 ut fra mottatte søknader i perioden november – 19.februar 2016, kr. 1,3mill.

Nøkkeltallene

Tjeneste	Resultat/avvik	Oppfølging
2020	Årstimer	Ressurser tildelt spesialundervisning øker hvert år. Økningen fra 2014 til 2015 er den største økningen i den siste 4 årsperioden. Dette gjør at ressurser til annen undervisning blir redusert utover den vedtatte innsparingen i timetallet.

5. Barnehager



Ansvarsområde

Ansvarsområdet omfatter blant annet:

- Drift av 7 kommunale barnehager
- Utbygging og utvikling av barnehagetilbudet
- Godkjenning av og tilsyn med kommunale og ikke-kommunale barnehager
- Forvaltning av offentlige tilskudd til kommunale og ikke-kommunale barnehager
- Tiltak for barn med nedsatt funksjonsevne
- Tiltak for å bedre språkforståelsen blant minoritetsspråklige barn i førskolealder
- Spesialpedagogisk hjelp før opplæringspliktig alder

Viktige hendelser

- Barnehagetilbudet til flyktninger og asylsøkere fra Fossnes mottak ble avviklet da mottaket ble lagt ned.
- Ny moderasjonsordning for familier med lav inntekt ble vedtatt av Stortinget og innført fra mai. Gratis kjernetid for 4- og 5-åringer i familier med lav inntekt ble innført fra august.
- Grunnbemanningen i barnehagene ble redusert til 6,5 barn per årsverk fra august, samtidig som matsservering opphørte.
- ASK-kompetansen i seksjonen økte gjennom skolering av ansatte, og barn med behov for alternativ og supplerende kommunikasjon fikk et bedre tilbud.
- «Velkomstgruppa» ved Frydenberg barnehage, et eget tilbud for nye flyktninger og asylsøkere, ble opprettet før årsskiftet.

Ressursbruk

Seksjonen hadde netto innsparing på **0,8 mill kr.**

Tabellen under viser hvordan driftsresultatet for seksjonen framkommer.

Resultat inkl fondsavsetninger	Regnskap 2014	Regnskap 2015	Budsjett 2015	Avvik
Lønn inkludert sosiale utgifter	61 605	62 091	61 089	1 002
Andre driftsutgifter	30 363	29 135	29 337	-202
Sum driftsutgifter	91 968	91 226	90 426	800
Inntekter	-15 068	-13 596	-12 914	-682
Refusjon sykkelønn	-3 897	-3 495	-2 562	-933
Sum driftsinntekter	-18 965	-17 091	-15 476	-1 615
Netto driftsutgifter	73 003	74 135	74 950	-815
Tall i hele 1000-kroner				

Vesentlige avvik fra justert budsjett:

- = innsparing/merinntekt + = merforbruk/inntektssvikt

Tjeneste	Forklaring av de største avvikene	Mill. kr
2010	Førskole Innsparing; <ul style="list-style-type: none"> • 0,7 mill kr, mindre forbruk av driftsmidler i kommunale barnehager jfr. innført innkjøpsstopp. Merforbruk; <ul style="list-style-type: none"> • 0,3 mill kr i form av kommunalt tilskudd private barnehager - økt aktivitetsnivå, • 0,1 mill kr i form av netto inntektssvikt jf. ny ordning for redusert foreldrebetaling og gratis kjernetid for 4-5 åringer. 	-0,3
2110	Styrket tilbud til førskolebarn Merinntekter i form av refusjon av utgifter til ekstra ressurser til ett barn fra annen kommune.	-0,3
2210	Førskolelokaler Innsparing jf. resultat av innføring av innkjøpsstopp	-0,2

Nøkkeltall

	2011	2012	2013	2014	2015
Årsverk i seksjonen	107	110,92	114,02	105,68 (98,22)*	104,63 (98,84)*
Ansatte i seksjonen	138	141	140	127	125 (120)*

2012 – 2015 tall i Agresso per desember. Tall i (*) i Basil pr desember.

Antall ansatte totalt (Basil 15.12.)	231	228	232	228	218
Antall årsverk totalt	169,57	169,28	164,47	158,75	158,10
Andel menn totalt	14,3%	12,3%	10,3%	10,5%	10,1%

Antall barnehager	13	13	13	12	12
Antall kommunale barnehager	7	7	7	7	7
Antall private barnehager	6	6	6	5	5

	2011	2012	2013	2014	2015
--	-------------	-------------	-------------	-------------	-------------

Barn i kommunale barnehager	412	423	425	402	403
Barn i private barnehager	232	217	214	205	206
Antall barn totalt	644	640	639	607	609
Herav antall i familiebarnehager	(0)	(0)	(0)	(0)	(0)
Herav antall barn fra språklige og kulturelle minoriteter	57	74	85	69	41
Andel minoritetspråklige barn i barnehage i forhold til antall innvandrerbarn 1 – 5 år (KOSTRA)	66,3 %	78,7 %	77,3%	74,2%	

Barn med barnehageplass 0 – 1 år		0	0	6	1
Barn med barnehageplass 1 – 2 år	228	232	210	183	208
Barn med barnehageplass 3 – 6 år	416	408	429	418	400
SUM 1-5 år	645	640	639	601	608
SUM 0-6 år		640	639	607	609

Barnehagedekning 1 – 2 år i % (256)	80,9 %	84,9%	80,8%	76,3%	81,3%
Barnehagedekning 3 – 5 år i % (419)	97,2 %	94,7%	95,8%	96,0%	95,5%
Barnehagedekning 1 – 5 år i % (675)	90,7%	90,9%	90,3%	89,0%	90,1%
Antall avslag – rettighetsbarn	0	0	0	0	0
Antall avslag – barn uten rett til plass				31	36

Det er benyttet folketall per 01.01.16 (SSB tabell 07459)

Barn som bor i asylmottak og barn med utsatt skolestart er ikke medregnet i folketallet 1-6 år.

Antall vedtak om innvilget redusert foreldrebetaling og gratis kjernetid*					65
Herav vedtak om gratis kjernetid**					50

*Innført fra mai

**Innført fra august

Måloppnåelse

	Målsetting for 2015	Måloppnåelse i 2015	Status
1	Sikre at alle barn får oppfylt sin lovfestede rett til barnehageplass	Alle barn med rett til barnehageplass fikk tilbud fra august innenfor eksisterende kapasitet	Målet er nådd
2	Kompetanse-styring og organisasjonslæring i barnehagen skal bidra til at alle ansatte har nødvendig kompetanse	Kompetansestrategi er utarbeidet og blir fulgt opp gjennom årlige kompetanseplaner	Målet videreføres
		To (eller flere) assistenter har tatt fagbrev som barne- og ungdomsarbeidere	Målet er nådd
3	Utvikle et godt flerkulturelt barnehagetilbud som fremmer likestilling og motvirker diskriminering	Nedsatt arbeidsgruppe som utarbeider lokal plan for et godt flerkulturelt barnehagetilbud	Målet videreføres
4	IKT: Kvalitetsforbedring og effektivisering	Elektronisk kvalitetssystem ikke anskaffet / tatt i bruk, i påvente av kommunesammenslåing fra 2017	Målet er ikke nådd

Resultatvurdering og oppfølging av avvik

Her kommenteres resultater og avvik som kan få konsekvenser for neste driftsår eller neste rullering av handlingsprogram/økonomiplan.

Ressursbruk

Tjeneste	Resultat/avvik	Oppfølging
2010	Merutgift tilskudd til private barnehager 0,3 mill i 2015 grunnet aktivitetsvekst	Aktivitetsveksten øker ytterligere fra januar 2016 og en merutgift på 722' må innarbeides i 1. tertial.
2010	Netto merkostnad som følge av ny moderasjonsordning og gratis kjernetid 0,1 mill	Videreføring av ordningene og utvidelse til gratis kjernetid også for 3-åringer kan medføre merutgifter for kommunen utover reelle merinntekter som følge av økt makspris.

Nøkkeltallene

Tjeneste	Resultat/avvik	Oppfølging
2010	Det er en økning i antall kommunale årsverk i sektoren på 0,6. Dette til tross for at bemanningsnormen er redusert til 6,5 barn per årsverk. Økningen skyldes at antallet barn og andelen småbarn har økt i de kommunale barnehagene, noe som utløser økte ressurser til bemanning tilsvarende 1,5 årsverk.	Dette er hensyntatt i budsjettet for 2016.

6. Barneverntjenesten



Ansvarsområde

Ansaret omfatter blant annet:

- Barneverntjeneste
- Barneverntiltak i familien
- Barneverntiltak utenfor familien
- Tilsyn med barn plassert i fosterhjem i Stokke

Viktige hendelser

- Barneverntjenesten erfarer at tiltakene som tilbys fremdeles har god effekt og at partene rett til medvirkning blir ivaretatt.
- Kompetanse midlene fra Fylkesmannen i Vestfold brukes nå på en ny opplæringsrunde i barnesamtalen for ansatte i barneverntjenestene i Vestfold.

Ressursbruk

Seksjonen hadde netto merforbruk på kr 0,8 mill.

Resultat inkl fondsavsetninger	Regnskap 2014	Regnskap 2015	Budsjett 2015	Avvik
Lønn inkludert sosiale utgifter	9 867	10 057	9 945	112
Andre driftsutgifter	18 250	19 939	19 033	906
Sum driftsutgifter	28 117	29 996	28 978	1 018
Inntekter	-4 943	-3 605	-3 326	-279
Refusjon sykelønn	-338	-367	-400	33
Sum driftsinntekter	-5 281	-3 972	-3 726	-246
Netto driftsutgifter	22 836	26 024	25 252	772
Tall i hele 1000-kroner				

Vesentlige avvik fra justert budsjett:

- = innsparing/merinntekt + = merforbruk/inntektssvikt

Tjeneste	Forklaring av de største avvikene	Mill. kr
2440	Barneverntjenesten Innsparingen skyldes at bilgodtgjøring til ansatte ved en feil ikke ble utbetalt som planlagt i 2015. I tillegg er det innsparing på ordinær kurspost da forbruket på denne posten er finansiert at prosjektmidler.	- 0,2
2510	Barneverntiltak innenfor familien Barneverntjenesten er kjent med at plasseringer utenfor hjemmet kan være traumatisk for barn og foreldre. I saker der det er forsvarlig skreddersyr isteden barneverntjenesten tiltak som sikrer barnet og sørger for at foreldrene får nødvendig hjelp. Alvorlige saker der man tidligere plasserte barn utenfor hjemmet blir nå løst i hjemmet. Dette innebærer en økning på tjeneste 2510 som man ville sett på 2520 (plasseringsutgifter) og 2440 (advokatutgifter) dersom barna ble plassert utenfor hjemmet. Barneverntjenesten fikk tilført midler 2. tertial, men fra 011015 kom det enda inn 15 nye barn med familieterapeut inn i hjemmet.	+ 0,5
2520	Barneverntiltak utenfor familien Årsaken til merforbruket er 3 nye fosterhjem, videreføring av et kommunalt fosterhjem som var budsjettert med stopp samt skifte av et fosterhjem og dermed dobbel godtgjøring i 3 mnd. I tillegg kjøp av institusjonsplass og familieterapeut til en baby.	+ 0,4

Nøkkeltall

Ansatte	2011	2012	2013	2014	2015
Antall årsverk	9,7	10 ¹⁾	10	11	11
Antall ansatte	12	13	12	11	14
Barneverntjenesten:					
Antall meldinger	121	140	235	172	177
Antall undersøkelsessaker (hele året)	116	131	185	201	159
Fristbrudd	61	7	8	5	3
Antall barn Stokke kommune har plassert i fosterhjem og institusjon pr. 31.12	25	32	36	38	40
Antall saker i arbeid pr. 31.12.	108	141	170	179	198
Antall undersøkelsessaker på venteliste pr 31.12	0	0	0	0	0

1) Inkludert to tilsynsfører i til sammen 40 % og en merkantil i 80%

2) Nvtt rapporteringsområde fra 2010 (+ tall fra 2009)

3) Sammenslått fra tidligere 2 områder. (gjennomført tilbake til 2006)

Resultatvurdering og oppfølging av avvik

Her kommenteres resultater og avvik som kan få konsekvenser for neste driftsår eller neste rullering av handlingsprogram/økonomiplan.

Ressursbruken

Tjeneste	Resultat/avvik	Oppfølging
2510/2520	Barneverntjenesten ser fortsatt en økning i antall undersøkelsessaker og alvorlighetsgraden i sakene.	Budsjett 2016 ligger 3 mill kr under regnskapet for 2015. Budsjettet er derfor sårbart og vil måtte vurderes oppjustert i budsjettrevisjonen.

7. Kultur og fritid

Ansvarsområde

Ansvarsområdet omfatter blant annet:

- Barne- og ungdomsarbeid
- Bibliotek/litterære kulturtiltak
- Idrett og friluftsliv
- Kunst og kunstformidling
- Kulturskole og kulturell barnehagesekk
- Den kulturelle Spaserstokken (DKSS)
- Den Kulturelle Skolesekken (DKS)
- Kulturminnevern, lokalhistorie, museumsdrift
- Natur- og innlandsfiskeforvaltning
- Sang og musikk
- Teater, film, media
- Kulturanlegg/institusjoner
- Tilrettelagte kulturtiltak

Viktige hendelser

Bibliotek:

- Bibliotekets 100-årsjubileum feiret. Konkret resultat: Maskot til barneavdelingen (etter tegnekonkurranse for barn), jubileumsskrift, ført i pennen av Gretha Holtan Folkestad.
- Økning i arrangement fra 32 i 2014 til 71 i 2015 (bl.a. i forbindelse med jubileet)
- Utlånsautomat installert.
- Integreringstiltak: Internasjonal kvinnegruppe møtes jevnlig i biblioteket (samarbeid med Stokke diakoniutvalg).
- Norskopplæring for innvandrerkvinner (med en frivillig som lærer).
- Sommerles-kampanje for barn videreført med stor deltakelse.
- «Alle på nett» - samarbeid mellom alle folkebibliotekene i Vestfold for å bidra til at særlig eldre mestrer ny digital hverdag.

Den kulturelle skolesekken (DKS):

- Utvidet fokus på lokal kulturarv i samarbeid med Stokke bygdetun.
- Kompetanseheving for kulturkontakter i skolene (marked for musikk).
- Deltatt i nyetablert Vestfold musikkutvalg.

Den kulturelle spaserstokken (DKSS):

- Suksessen med ulike arrangementer er videreført. Tilskuddsfinansiert.
- Flerkulturell dag i samarbeid med Stiftelsen Stokke bygdetun og flere.

Kulturskolen:

- Innført konferansetimer for elever og foresatte med fokus på motivasjon og øving.
- Julekonserter og teaterforestillinger integrert i bygdetunets julemarked.
- Felles semesteravslutning for alle elever med konserter og vernissasje.

Andre områder:

- Bidratt til at 9 anleggsprosjekter har mottatt statlige tilskudd på tilsammen kr 1.641 mill.

- Bistått med planer og tilrettelegging for frivilliges dugnadsengasjement i anlegg.
- Kyststien: I samarbeid med Oslofjordens friluftsråd og Vear IF startet arbeid med oppgradering av pilskilt i terreng og utskifting av informasjonstavler (tilskuddsfinansiert).
- Sak om forskrift hjemlet i friluftsløven for å begrense muligheten for bålbrenning, og ferdsel til hest sendt fylkesmannen.
- Gjennomført Ungdommens kulturmønstring (UKM) i samarbeid med Andebu og Re kommuner.

Kommunestruktur:

- Gjennomført bli kjent samlinger for SAS innenfor kulturfeltet
- Dialogmøter innenfor tjenesteområdene bibliotek og kulturskole
- Startet samarbeid om elevopptak i kulturskolene
- Deltatt i temakomitearbeid nye Sandefjord

Ressursbruk

Seksjonen hadde en innsparing på kr 0,05 mill.kr.

Tabellen under viser hvordan driftsresultatet for seksjonen forekommer.

Resultat inkl fondsavsetninger	Regnskap 2014	Regnskap 2015	Budsjett 2015	Avvik
Lønn inkludert sosiale utgifter	6 954	7 150	7 330	-180
Andre driftsutgifter	6 213	4 926	3 654	1 272
Sum driftsutgifter	13 167	12 076	10 984	1 092
Inntekter	-3 529	-2 198	-1 050	-1 148
Refusjon sykkelønn	-118	-237	-247	10
Sum driftsinntekter	-3 647	-2 435	-1 297	-1 138
Netto driftsutgifter	9 520	9 641	9 687	-46
Tall i hele 1000-kroner				

Vesentlige avvik fra justert budsjett:

- = innsparing/merinntekt + = merforbruk/inntektssvikt

Tjeneste	Forklaring av de største avvikene	Mill. kr
3810	Merinntekt haller – bør disponeres til HMS-tiltak	-0,05

Nøkkeltall

Ansatte	2011**	2012*	2013*	2014	2015
Antall årsverk, avrundet	18	13	13	12	12
Antall fast ansatte	28	22	22	20	20

**For 2010 og 2011 var 6 ansatte i 5,7 årsverk ved servicekontoret registrert under virksomhet – kultur.

*Tom 2013 var renholdere i hallene registrert under seksjon kultur og fritid.

Bibliotek – tall pr. innbygger	2011	2012	2013	2014	2015
Besøk pr. innb.	3,4	3,4	3,4	3,3	3,3
Utlån pr. innb.	4,2	4,7	4,7	4,2	4,2

Bøker og media kr. pr. innb.	25,50	28,55	26,62	27,75	22,60
Internettbruk (Her telles antall brukere pr. dag)	2805	2381	1911	1455	*1379
Litteraturformidling skoleklasser (antall besøk/elever)	54/1350	63/1360	57/1283	21/340*	25/484
Arrangement/utstillinger	60	63	79	95	129

*Lavt tall litteraturformidling 2014 grunnet sykdom/vakanse i stilling i barneavdelingen deler av året

*Internettbruk – fra 2015 har vi ikke tall for oppkoblinger på det trådløse nettet.

Kulturskolen(1)	2011	2012	2013	2014	2015
Antall registrerte elever på instrument- og kunsthøgskolen	151	135	122	150	153
Andel % grunnskoleelever registrert i kulturskolen	8.6 %	7,9 %	6,7 %	10,9 %	10,9 %
Antall søkere uten elevplass	137	101	50	79	68
Antall undervisningstimer totalt	2231	2529	2235	2135	2179
Årsverk	3,9	3,9	3,9	3,9	3,9
Kulturell barnehagesekk: antall arrangement/deltakere	53/2678	35/1968	46/1200	35/1800	40/1260
Kulturell spaserstokk (DKSS): antall arr./deltakere	26/1510	28/1905	33/1435	29/1640	23/1215

(1) Elevtall i samarbeidsprosjekter med grunnskolen og korps er ikke medregnet.

Den Kulturelle Skolesekken (DKS)	2011	2012	2013	2014	2015
Antall ulike forestillinger, work-shops, arrangementer	114	118	111	91	98
Gjennomsnittlig antall DKS-tilbud per elev	4	3,8	4,8	3,1	4,1

Måloppnåelse

	Målsetting for 2015	Måloppnåelse i 2015	Status
1	Tilskudd til drift av ikke-kommunale anlegg	Delmål: avsatt engangstilskudd løyper 2015 kr 80'	Delmål er nådd
2	Markere bibliotekets 100-årsjubileum	Arrangement gjennomført	Mål nådd
	Fornye 17. maibanner, Storgata	Anskaffelse gjennomført	Mål nådd
	Kulturbasert næring Fossnes senter,	Videre deltakelse i prosjekt LUK (Lokal samfunnsutvikling i kommunene). Avsluttes 2016.	Delmål nådd

Resultatvurdering og oppfølging av avvik

Her kommenteres resultater og avvik som kan få konsekvenser for neste driftsår eller neste rullering av handlingsprogram/økonomiplan.

Ressursbruken

Tjeneste	Resultat/avvik	Oppfølging
3700	Resultat er i balanse pga restriktiv holdning til innkjøp, men formidling til skoler og barnehager fører til økt	Vurdere økning av mediebudsjettet for å unngå reduksjon i tilbudet til befolkningen.

	forbruk av barne- og ungdoms- litteratur. Nye medier skaper ytterligere press på mediebudsjettet i tillegg til at deler av samlingen er i ferd med å bli foreldet.	Sees i sammenheng med ressurser for skoler og barnehager og bl.a deltakelse i et vestfold-spleiselag som bygger opp et tilbud av e-bøker.
3810	Merinntekt haller, kr 50.000	Bør benyttes til nødvendige oppgraderinger i hallene for å ivareta HMS for ansatte og brukere.
3770	Basiskostnad Sti for øye, engangsavsetning 2015 kr 100.000,-	Ikke videreført 2016 og i økonomiplan. Nødvendig basiskostnad for minimum av drift.

8. Pedagogisk-psykologisk tjeneste

Ansvarsområde

PPT er en rådgivningsinstans, hjemlet i Opplæringsloven § 5-6 og omfatter barn i førskole- og elever i grunnskolealder, samt voksne med behov for spesialundervisning på grunnskolens område.

- PPT har to viktige arbeidsområder:
 - Hjelp skolen med kompetanse -og organisasjonsutvikling for å bedre opplæringen for barn med spesielle behov.
 - Sørge for at det blir laget sakkyndig vurdering der loven krever det.

Viktige hendelser

- Prosjekt om forholdet mellom tilpasset opplæring og spesialundervisning finansiert av prosjektskjønnsmidler gjennomført. Fra høsten 2015 tilføres skolene den kunnskapen som prosjektet har innhentet.

Ressursbruk

Seksjonen hadde netto innsparing på 0,03 mill kr.

Tabellen under viser hvordan driftsresultatet for seksjonen forekommer.

Resultat inkl fondsavsetninger	Regnskap 2014	Regnskap 2015	Budsjett 2015	Avvik
Lønn inkludert sosiale utgifter	3 794	4 401	4 397	4
Andre driftsutgifter	286	145	177	-32
Sum driftsutgifter	4 080	4 546	4 574	-28
Inntekter	-1	-442	-439	-3
Refusjon sykelønn	-482	-350	-348	-2
Sum driftsinntekter	-483	-792	-787	-5
Netto driftsutgifter	3 597	3 754	3 787	-33
Tall i hele 1000-kroner				

Vesentlige avvik fra justert budsjett:

- = innsparing/merinntekt + = merforbruk/inntektssvikt

Tjeneste	Forklaring av de største avvikene	Mill. kr
2020	Grunnskole Generell innsparing av driftsmidler, resultat av innført innkjøpsstopp.	-0,03

Nøkkeltall

Ansatte	2011	2012	2013	2014	2015
Årsverk i seksjonen	5,5	5,25	5,25	5,25	6,2
Ansatte i seksjonen	6	6	6	6	7

Fra 2011 ble PP tjenesten overført fra virksomhet Familie og Oppvekst tilbake til virksomhet Grunnskoler.
Fra 2012 ble PP tjenesten skilt ut som egen seksjon.

Pedagogisk psykologisk tjeneste	2011	2012	2013	2014	2015
Antall henvisninger til PPT	95	87	96	81	80
Antall sakkyndige vurderinger	177	173	159*	175	183

*På grunn av endringer i rutiner, gjelder dette tallet kun elever som får sakkyndige vurderinger fornyet

Resultatvurdering og oppfølging av avvik

Her kommenteres resultater og avvik som kan få konsekvenser for neste driftsår eller neste rullering av handlingsprogram/økonomiplan.

Nøkkeltallene

Tjeneste	Resultat/avvik	Oppfølging
flere	Antall årsverk og ansatte	Økningen av tallene har sin grunn i at på toppen av den tidligere bemanningen lønnes det prosjektstilling finansiert av midler fra fylkesmannen.

9. Helse, velferd og omsorg

Overordnede hendelser

Sektoren har i 2015 all hovedsak klart å tilpasse driften til de økonomiske rammene som er bevilget. Et merforbruk på 0,6 % må, etter kommunalsjefens oppfatning, vurderes som positivt sett i forhold til den uforutsigbarheten som preger denne sektoren. Det lovverk som sektoren forholder seg til gir enkeltklienter individuelle rettigheter og sektoren har i mange sammenhenger ingen reelle valg i forhold til å iverksette lovpålagte tiltak. Dette gjelder i særlig grad for seksjon tiltak funksjonshemmede som har måttet etablere økte tiltak knyttet til personer med betydelige adferdsutfordringer.

I samarbeid med skolesektoren er det blitt etablert nye lokaler for skoleformål i Eikelunden bolig.

Som en følge av avviklingen av Fossnes asylmottak ble Vestfold migrasjonshelsetjeneste avviklet sommeren 2015. Den dramatiske internasjonale flyktningssituasjonen førte til etablering av et akuttmottak med inntil 1000 plasser på OCC. Stokke kommune fikk dermed ansvar for å etablere helsetjenester for en stor gruppe asylsøkere. I løpet av meget kort tid ble dette etablert, først i samarbeid med Tønsberg legevakt, men etter hvert ble det nødvendig å bygge opp et eget legekontor med 100 % lege og 200 % sykepleier på mottaket.

Kommunen bosatte i alt 38 flyktninger etter avtale med Imdi.

I løpet av året er det, i samarbeid med private stiftelser, blitt etablert i alt 30 nye boenheter for personer som ellers ville hatt problemer med å etablere seg på boligmarkedet. På tross av dette er det fortsatt store problemer med å finne boliger til de gruppene som oppsøker kommunes hjelpeapparat.

Behovet for tjenester fra seksjon pleie, omsorg og rehabilitering har vært stabilt og med noe mindre press på tjenestene. Seksjonen har oppfylt forventningen fra helseforetakene og har bare 1 overliggerdøgn på sykehuset. I tillegg har det vært mulig å selge ledig kapasitet til Nøtterøy kommune.

Soletunet kjøkken ble, sammen med et avdelingskjøkken på Solstua, renoveret.

Seksjonen har høyt fokus på kvalitetsforbedrende tiltak.

Flere avdelinger har, som følge av økte ressurser (delvis statlig finansiert), økt sine tilbud til målgruppene i betydelig grad. Dette samsvarer med de sentrale føringer i forhold til helsestasjon og psykisk helse og rusarbeid.

Tabellen under viser budsjett og regnskap for sektoren samlet:

Resultat inkl fondsavsetninger	Regnskap 2014	Regnskap 2015	Budsjett 2015	Avvik
Lønn inkludert sosiale utgifter	226 798	233 658	232 262	1 396
Andre driftsutgifter	74 289	68 931	63 146	5 785
Sum driftsutgifter	301 087	302 589	295 408	7 181
Inntekter	-52 424	-62 868	-57 827	-5 041
Refusjon sykelønn	-11 349	-9 767	-8 895	-872
Sum driftsinntekter	-63 773	-72 635	-66 722	-5 913
Netto driftsutgifter	237 314	229 954	228 686	1 268

Tall i hele 1000-kroner

Samlet hadde sektoren et merforbruk mot budsjett på kr 1,3 mill.

Sektorens netto utgift utgjør **43 %** av kommunens totale netto regnskap (tjenestenivå).

Budsjettavviket tilsvarende **0,6 %** av netto budsjettramme for sektoren.

Forklaringer og kommentarer til de ulike seksjoners økonomiske resultat fremkommer under seksjonskapitlene.

10. Helse- og sosialmedisin



Ansvarsområde

Ansvarsområdet omfatter blant annet:

- Forebyggende helsetjenester
- Helsestasjon og skolehelsetjeneste
- Miljørettet helsevern og smittevern
- Legetjenester
- Koordinerende enhet
- Psykisk helse- og rustjenester
- Folkehelse / trygge lokalsamfunn
- Migrasjonshelsesenter for flyktninger og asylsøkere (Avviklet pr 01.07.15)
- Midlertidig legetjeneste for transittmottak

Viktige hendelser

- Etablert styrket helsesøstertilbud i videregående skole gjennom et delvis statlig finansiert prosjekt.
- Kommunen ble pålagt en ekstra turnuslegetilling fra mars 2015 som fikk arbeidsted Nøtterøy – etter avtale.
- Som følge av nedleggelsen av asylmottaket på Fossnes ble Vestfold Migrasjonshelsesenter – administrert av Stokke – nedlagt pr. 1. juli 2015.
- Som følge av den store asyltilstrømmningen til Norge i 2015 fikk Stokke et stort transittmottak ved OCC. Det ble derfor opprettet en egen kommunal legetjenester på transittmottaket.
- Gjennom øremerkede tilskuddsmidler fra Staten ble det i Psykisk helse og rustjenester opprette en nye type stilling – Erfaringskonsulent – med brukermedvirkning som hovedfokus.
- Sommeren 2015 ble det gjennom samarbeid med stiftelsen Bolig 90 - etablert 10 stk. boligene for brukere med psykiske- og/eller rusproblemer på Var.

Ressursbruk

Seksjonen hadde netto innsparing/merinntekt på kr 0,3 mill.

Resultat inkl fondsavsetninger	Regnskap 2014	Regnskap 2015	Budsjett 2015	Avvik
Lønn inkludert sosiale utgifter	20 285	21 812	21 555	257
Andre driftsutgifter	16 071	21 617	19 769	1 848
Sum driftsutgifter	36 356	43 429	41 324	2 105
Inntekter	-5 062	-7 655	-5 239	-2 416
Refusjon sykelønn	-985	-277	-276	-1
Sum driftsinntekter	-6 047	-7 932	-5 515	-2 417
Netto driftsutgifter	30 309	35 497	35 809	-312
Tall i hele 1000-kroner				

Vesentlige avvik fra justert budsjett:

- = innsparing/merinntekt + = merforbruk/inntektssvikt

Tjeneste	Forklaring av de største avvikene	Mill. kr
2320	Forebygging, helsestasjons- og skolehelsetjenesten Innsparing skyldes lavere utgifter til pensjon (KLP) enn budsjettert.	-0,1
2411	Fysio- ergoterapi Mange deltakere på gruppene i regi av Frisklivssentralen som bidrar med egenbetaling samt tilskudd fra fylkesmannen. Begge inntektspostene betyr lavere kommunal utgift.	- 0,1
2412	Legetjenester transittmottak Tjenesten har ingen netto utgift da alle utgiftene som ikke er finansiert på annen måte er dekket av vertskommunetilskudd fra staten. Men ift avvik på brutto driftsutgifter 2,1 mill og inntekter 2,4 mill mellom regnskap og budsjett så skyldes 1,4 mill av dette transittmottaket som kom inn i slutten av 2015 og ikke var budsjettert.	
2541	Pleie, omsorg hjelp i bolig Innsparing lavere utgifter til korttids- og ferievikar.	- 0,2
3200	Kommunal næringsvirksomhet Betaling for leie av lokalene til Vestfold migrasjonshelsesenter etter nedleggingen.	+0,1

Nøkkeltall

Ansatte	2011	2012	2013	2014	2015
Antall årsverk	32,2	28,5	27,9	30,2 ₁₎	34,8 ₁₎
Antall ansatte	44	48	47	49	51
Koordinerende enhet					
Antall behandlede saker (start juni -13)			42	32	25
Helsesøstertjenesten					
Antall fødte	133	126	120	129	138
Antall gravide til kontroll hos jordmor	63	76	60	74	99
Nyfødte som fikk hjemmebesøk innen 14 dager etter hjemkomst	130	125	110	109	129
Antall konsultasjoner for psykisk helsetjenester for barn og unge		250	262	140	281

Antall konsultasjoner for fysioterapeut for barn og unge	216	238	308	370	429
Antall konsultasjoner for helsesøster i videregående skoler		95	125	296	453
Psykisk helse- og rustjenester:					
Antall brukere av Psykisk helsetjeneste med tiltak - samtaler, veiledning og koordinering pr. 31.12.	160	148	137	140	127
Antall brukere av rustjenesten pr. 31.12.	45	50	59	57	62
Antall brukere ved dagsenteret Kuben pr. 31.12.	69	62	67	69	60
Antall brukere av psykisk helsetjenesten pr. 31.12.	274	260	274	266	249
Antall akutte kriser/bekymringsmeldinger			67	63	60
Antall kjøp av private omsorgsplasser			3	3	2
Antall brukere med ROP-lidelser (samtidig psykisk helse og rus)			36	67	52
Vestfold Migrasjonshelsesenter²⁾					
Antall konsultasjoner (lege)		1415	1250	1157	
Antall pasienter på listen		615	630	650	
Antall konsultasjoner psykolog ³⁾				570	
Asylsøkere fra Fossnes i løpet av året		250	250	250	
Folkehelse og friskliv					
<i>Frisklivsresept ved behov for endring av levevaner, etter henvisning fra lege, psykisk helsetjeneste, NAV og annet helsepersonell:</i>					
Nye henvisninger	29	36	61	133 ⁴⁾	90
Antall deltakere på frisklivsresept	18	21	15	16	15
Antall deltakere på andre gruppetilbud			29	87 ⁴⁾	140 ⁴⁾
<i>“Bra Mat” kostholdkurs:</i>					
Antall deltakere	15	15	11	24 ⁴⁾	0 ⁵⁾
<i>“Full Fart”- trening for inaktive /overvektige barn 4-7 trinn. Antall deltakere:</i>					
	12	18	33	32	39
<i>“Basket”- trening for inaktive /overvektige ungdom 8. – 10. trinn. Antall deltakere:</i>					
		6	6	12 ³⁾	10

1) Inkl. engasjementer

2) Avviklet fra 010715

3) Registrering startet i 2014.(Statlig ansatt psykolog.)

4) Stor økning i antallet henvisninger fra fastleger og annet helsepersonell

5) Ikke kurs i 2015 pga av stort skifte ansatte.

Måloppnåelse

	Målsetting for 2015	Måloppnåelse i 2015	Status
1	Ansette helsesøster 0,4 årsverk til skolehelsetjenesten	Stillingen er besatt.	Målet er nådd

Resultatvurdering og oppfølging av avvik

Her kommenteres resultater og avvik som kan få konsekvenser for neste driftsår eller neste rullering av handlingsprogram/økonomiplan.

Nøkkeltall

Tjeneste	Resultat/avvik	Oppfølging
2320	Antall konsultasjoner for psykisk helse barn og unge har økt kraftig. Det skyldes at stillingen har vært fullt besatt hele året og pågangen er stor.	Behov for ressursøkning.
2411	Antall konsultasjoner for fysioterapeut har økt fra 370 til 429 på ett år. Den ytterlige økningen av konsultasjoner skyldes i hovedsak økt antall barn med ekstra behov for oppfølging.	Det er behov for å øke fysioterapiressursene ved helsestasjonen.
2320	Antall konsultasjoner for helsesøster i videregående skole har økt fra 296 til 453. Dette skyldes bedre tilgang til helsesøster gjennom etablering av prosjekt fra 2014 med økt helsesøstertjeneste i videregående skole med statlig finansiering.	Videreføre prosjektet og sikre videre kommunal finansiering.
2330	Det har vært en kraftig økning i antall besøkende på Frisklivssentralens tilbud. Det henvises på resept fra helsepersonell og andre gjennom egenpåmelding.	Frisklivssentralen har pr. i dag ikke kommunal finansiering og er avhengig av prosjektmidler det må søkes om hvert år.

11. Pleie, omsorg og rehabilitering



Ansvarsområde

Ansvarsområdet omfatter blant annet:

- Hjemmehjelp
- Hjemmesykepleie
- Bemannede omsorgsboliger og bokollektiv
- Sykehjemsavdeling: lindrende og rehabiliterings enhet, somatisk enhet, og enheter tilrettelagt for personer med demens
- Dagopphold/aktivitetstilbud
- Fysio -og ergoterapitjeneste
- Vaskeritjenester
- Hjelpemiddelteknikere og transport
- Kjøkken- og kafeteriatjenester
- Fag/saksbehandlarenhet

Viktige hendelser

- Prosjekter innenfor veiledende pleieplaner, velferdsteknologi og urinprøveprosjektet videreføres
- Arbeidet med å oppdatere kvalitetshåndboka videreføres
- Individuell kompetansestyring IKOS og tavlemøter er innført i alle døgnavdelinger
- Kjøkkenrenovering og samdrift med Engveien i byggeperioden

Ressursbruk

Seksjonen hadde en netto innsparing på kr 1,1 mill.

Resultat inkl fondsavsetninger	Regnskap 2014	Regnskap 2015	Budsjett 2015	Avvik
Lønn inkludert sosiale utgifter	93 268	95 486	95 914	-428
Andre driftsutgifter	31 210	17 094	14 117	2 977
Sum driftsutgifter	124 478	112 580	110 031	2 549
Inntekter	-14 404	-17 975	-14 351	-3 624
Refusjon sykelønn	-3 607	-3 360	-3 346	-14
Sum driftsinntekter	-18 011	-21 335	-17 697	-3 638
Netto driftsutgifter	106 467	91 245	92 334	-1 089
Tall i hele 1000-kroner				

Vesentlige avvik fra justert budsjett:

- = innsparing/merinntekt + = merforbruk/inntektssvikt

Tjeneste	Forklaring av de største avvikene	Mill. kr
1200	Administrasjon Innsparing pensjon, ny leder ikke medlem av KLP.	-0,1
2530	Pleie, omsorg, hjelp og re-/habilitering i institusjon Innsparing overliggerdøgn, salg av plasser til Nøtterøy kommune og økt innbetaling egenandel. I tillegg er det også her innsparing grunnet lavere sats til KLP enn budsjettet.	- 0,4
2540	Pleie, omsorg, hjelp i hjemmet Innsparingen skyldes i hovedsak lavere sats til KLP enn budsjettet.	- 0,2
2560	Tilbud om øyeblikkelig hjelp døgnopphold Innsparing kjøp av plasser pga oppsigelse av avtale med Nøtterøy kommune.	- 0,4

Nøkkeltall

Ansatte	2011	2012	2013	2014	2015
Antall årsverk	118	125	129,6	134,2	133
Antall ansatte	323	231 ¹⁾	286 ¹⁾	318 ¹⁾	277 ¹⁾

1) Inkl. tilkallingsvikarer. Antallet tilkallingsvikarer er redusert med 15 personer fra 2014 til 2015

Mottakere av hjemmetjenester pr. 31.12:	2011	2012	2013	2014	2015
Kun hjemmesykepleie	111	114	121	107	97
Kun hjemmehjelp	75	71	83	87	88
Både hjemmehjelp og hjemmesykepleie	122	127	116	116	95
Totalt	308	312	320	310	280
Antall brukere av trygghetsalarmer	100	97	91	85	83
Antall personer med matombringing	78	78	74	56	45
Liggedøgn trygghetsplassen	232	158	209	263	344
Sykehjemsplasser:					
Antall heldøgns plasser (rom)	43	43	45	45	45
Antall korttidsdøgn (inkl. kjøpte plasser)	4132	3593	3952	3842	3228
Antall solgte korttidsdøgn					24
Antall overliggerdøgn			7	17	1
Hjelpemidler					
Antall formidlede hjelpemidler	2227	2521	2798	2182	2352
Mottakere hjelpemidler					
Antall nye aktive brukere	70	85	68	88	107
Antall aktive brukere	992	1002	1032	1191	1239
Bemannede omsorgsboliger	24	24	26	26	26
Rapportering § 4 A vedtak	0	2	7	4	7
Pasientrettighetsloven					
Vurdering samtykkekompetanse	8	13	26	20	71
Varslings –og lokaliseringsteknologi (vedtak 4-6a)					8

Resultatvurdering og oppfølging av avvik

Her kommenteres resultater og avvik som kan få konsekvenser for neste driftsår eller neste rullering av handlingsprogram/økonomiplan.

Nøkkeltallene

Tjeneste	Resultat/avvik	Oppfølging
2540	Liggedøgn trygghetsplassen. Flere liggedøgn skyldes økning i andre type behov (angst, utrygghet, lettere forvirring) som ikke kvalifiserer for korttidsplass. I tillegg pasienter som kommunen ikke har tilrettelagt tilbud til annet sted. Plassen brukes også til vurdering av omsorgsnivå.	Konsekvensene er innarbeidet i budsjett 2016.
2540	Færre pasienter med vedtak om hjemmesykepleie. Årsak: avvikling av Fossnes. Avvikling av LAR. Overgang til privat multidose for flere pasienter. Hverdagsrehabilitering, - økt fokus på tverrfaglig samarbeid	Uavklart oppfølging av LAR pasientene.
2530	Antall liggedøgn korttidsplasser (korttidsdøgn) er redusert med 614 døgn. I enkelte perioder har beboere med langtidsopphold blitt liggende på korttidsplass.	

12. Tiltak funksjonshemmede



Ansvarsområde

Ansvarsområdet omfatter blant annet:

- Bofellesskap og samlokaliserte boliger for funksjonshemmede
- Tjenester i heldøgnsbemannede privathjem
- Dagsenter for funksjonshemmede
- Aktivitetssenter for eldre funksjonshemmede
- Brukerstyrt personlig assistanse
- Privat avlastning
- Støttekontakt
- Omsorgslønn
- Ledsagerbevis
- Eikelunden avlastning, barnebolig og flerbrukshus
- Miljøterapeut i privathjem.

Viktige hendelser

- Seksjonen har vært i en situasjon med svært mange akutt krevende brukere dette året.
- Bygging av Laholmåsen igangsatt.
- Eikelunden er påbygd med kontor og personalfasiliteter. Tidligere personalrom (leilighet) er oppgradert og tilpasset skoletilbud gis fra denne leiligheten.
- Ny avdeling på Yme: snekkerverksted.

Ressursbruk

Seksjonen hadde en netto merforbruk/inntektssvikt på kr. 0,5 mill.

Resultat inkl fondsavsetninger	Regnskap 2014	Regnskap 2015	Budsjett 2015	Avvik
Lønn inkludert sosiale utgifter	95 903	98 002	96 488	1 514
Andre driftsutgifter	7 559	7 143	7 032	111
Sum driftsutgifter	103 462	105 145	103 520	1 625
Inntekter	-7 079	-5 883	-5 635	-248
Refusjon sykelønn	-5 609	-5 724	-4 873	-851
Sum driftsinntekter	-12 688	-11 607	-10 508	-1 099
Netto driftsutgifter	90 774	93 538	93 012	526
Tall i hele 1000-kroner				

Vesentlige avvik fra justert budsjett:

- = innsparing/merinntekt + = merforbruk/inntektssvikt

Tjeneste	Forklaring av de største avvikene	Mill. kr
2340	Aktivisering og støttetjenester Innsparingen må sees i sammenheng med merforbruk på tjeneste 2541. Driften i boligene er både aktivisering - tjeneste 2340 og boligdrift - tjeneste 2541.	-0,3
2541	Pleie, omsorg, hjelp i bolig Merforbruket må sees i sammenheng med innsparing på tjeneste 2340. Merforbruket skyldes i hovedsak ekstra ressursinnsats ift en bruker i et av bofellesskapene. Årsaken til dette er atferdsutfordringer som ikke lar seg kontrollere uten ekstra bemanning. Det har også i 2015 vært behov for økt ressursinnsats ift begge heldøgnsbemannede privathjem. Alle de nevnte brukerne kommer inn under tilskuddsordningen for særlig ressurskrevende helse- og omsorgstjenester.	+0,7
2543	Omsorgslønn Stort trykk på denne tjenesten. Flere nye tjenestemottakere. Seksjonen varslet merforbruk, men fikk ikke tilført midler ved 2. tertial.	+0,1

Nøkkeltall

Ansatte	2011	2012	2013	2014	2015
Antall årsverk	137 ¹⁾	128 ²⁾	128	129	130
Antall ansatte	295	257 ³⁾	299 ³⁾	300 ³⁾	284 ³⁾

1) Nye brukere avlastningsbolig, Frydenbergsletta, Yme

2) Flyttet Prestegårdstunet psykiatribolig til helse og sosialmedisin, samt kutt BPA

3) Inkl. tilkallingsvikarer. Nedgangen skyldes opphør av et av tre heldøgnsbemannede privathjem.

Tiltak	2011	2012	2013	2014	2015
Antall funksjonshemmede i bolig med fast personale	65	54	55	54	54
Antall brukere med tilrettelagt arbeidstilbud	54	46	47	47	46
Sosiale tjenester:					
Antall støttekontaktmottakere	44	61	60	57	62
Antall mottakere av avlastning	27	28	29	34	32
Antall mottakere av omsorgslønn	13	16	20	22	25
Antall mottakere av praktisk bistand og opplæring	77	66	63	64	61

Måloppnåelse

	Målsetting for 2015	Måloppnåelse i 2015	Status
1	Lokalisere og bygge nytt felles dagsenter for de 2 Yme-avdelingene.	Ikke utredet	Målet er ikke nådd

Resultatvurdering og oppfølging av avvik

Her kommenteres resultater og avvik som kan få konsekvenser for neste driftsår eller neste rullering av handlingsprogram/økonomiplan.

Ressursbruk

Tjeneste	Resultat/avvik	Oppfølging
2541	<p>Det var merforbruk på boligdriften i 2015. Vi er bekymret ift behov for økt bemanning i heldøgns bemannet privathjem. Høyt sykefravær og manglende medisinsk kompetanse gjør ordningen svært sårbar.</p> <p>Det er fortsatt store utfordringer knyttet til krevende atferd hos noen av brukerne i ett av bofellesskapene.</p>	<p>Det leies inn sykepleiere/vernepleiere fra vikarbyrå, men byrået klarer ikke fullt ut å møte behovet.</p> <p>Det settes inn ekstrahjelp ved behov.</p>

13.NAV



Ansvarsområde

Ansvarsområdet omfatter blant annet (kommunal del):

- Sosiale tjenester
- Gjeldsrådgivning
- Bosetting og integrering av flyktninger
- Forvaltning av husbankens tilskuddsordninger fra 010811
- Enslige mindreårige flyktninger

Viktige hendelser

- Sosialhjelpssatsene er hevet til statens veiledende satser for 2015.
- Det ble bosatt 28 flyktninger.
- Det ble foretatt 17 familiegjenforening.

Ressursbruk

Seksjonen hadde netto merforbruk/inntektssvikt på kr 2,1 mill.

Resultat inkl fondsavsetninger	Regnskap 2014	Regnskap 2015	Budsjett 2015	Avvik
Lønn inkludert sosiale utgifter	14 802	15 940	15 865	75
Andre driftsutgifter	17 652	21 302	20 443	859
Sum driftsutgifter	32 454	37 242	36 308	934
Inntekter	-23 876	-29 624	-30 816	1 192
Refusjon sykelønn	-963	-398	-400	2
Sum driftsinntekter	-24 839	-30 022	-31 216	1 194
Netto driftsutgifter	7 615	7 220	5 092	2 128
Tall i hele 1000-kroner				

Vesentlige avvik fra justert budsjett:

- = innsparing/merinntekt + = merforbruk/inntektssvikt

Tjeneste	Forklaring av de største avvikene	Mill. kr
2810	Økonomisk sosialhjelp Merforbruket skyldes en økning på 0,4 mill kr. i utbetaling av sosiale lån ift budsjett når økte innbetalinger er trukket fra. Resten av merforbruket skyldes bidrag til boutgifter, livsopphold og annet som til sammen har økt med 0,4 mill kr. ift budsjett. Økte utgifter til sosial lån skyldes i stor grad depositum ifm private leieforhold. Årsaken til høyere bidrag til livsopphold er i stor grad økt tilflytting av økonomisk vanskeligstilte pga salg av tidligere flyktningmottak til private utleiery og etablering av bostedsløse i unngbo leilighetene på Var. I tillegg jobber NAV i større grad enn tidligere med å håndheve sykepengereglene noe som fører til stans i sykepenger og rett på økonomisk stønad.	+ 0,8
2811	Økonomisk sosialhjelp flyktninger Innsparingen skyldes bl.a en familie som ikke ble bosatt grunnet mangel på bolig. I tillegg var det mange som ble bosatt helt på slutten av året slik at utgiftene til bolig og livsopphold kun var noen få måneder.	-0,7
8500	Integreringstilskudd Inntektssvikten skyldes i hovedsak en stor familie som ikke ble bosatt pga problemer med å skaffe bolig. I tillegg gjelder ikke ekstratilskuddet de flyktningene som kommer på familiegjennforening eller som blir bosatt direkte i kommunen utenom mottak.	+2,0

Nøkkeltall

Ansatte	2011	2012	2013	2014	2015
Antall årsverk	9,5	10,5 ¹⁾	17,3 ³⁾	17,3	17,8
Antall ansatte	11	12	18	18	18
Sosiale tjenester:					
Antall klienter (økonomisk sosialhjelp)	293	308	277	279	316
Antall administrative vedtak	1487	1637	1936	2441	2942
Flyktningtjenesten:					
Bosatte flyktninger iht politisk vedtak	19	22 ²⁾	20	25	38
Bosatte flyktninger ved familiegjennforening	3	1	1	1	17

1) Inkl. boveileder

2) Ekskl. enslige mindreårige flyktninger (EMF)

3) Inkl. ansatte i EMF-bolig

Husbanken¹⁾	2011	2012	2013	2014	2015
Husbanken - antall søkere Startlån	54	35	30	40	33
Husbanken - antall søkere bostøtte	320	457	518	370	353
Husbanken - antall søkere tilskudd	4	3	2	3	3
Bostøtte gitt kommunens innbyggere i mill. kr.	7,8	7,0	5,8	5,4	5,1

1) Flyttet til NAV fra 01.08.11

Måloppnåelse

	Målsetting for 2015	Måloppnåelse i 2015	Status
1	Heve de veiledende sosialhjelpssatsene fra 2014 til 2015 nivå.	Gjennomført.	Målet er nådd
2	Gjennomføring av introduksjonsprogram samt bosette vedtatt antall flyktninger (40).	Antall bosatte flyktninger ble 28.	Målet er ikke nådd

Resultatvurdering og oppfølging av avvik

Her kommenteres resultater og avvik som kan få konsekvenser for neste driftsår eller neste rullering av handlingsprogram/økonomiplan.

Ressursbruk

Tjeneste	Resultat/avvik	Oppfølging
2810	Stor økning av økonomisk sosialhjelp.	Dette må følges opp ved 1. tertial gjennomgang. Vil antakelig måtte økes i budsjett 2016.
8500	Svikt i integreringstilskudd da en stor flyktningefamilie (9stk) ikke ble bosatt pga mangel på bolig.	Bosetting av flyktninger må følges tettere opp.

14. Engveien-Senteret

Ansvarsområde

Ansvarsområdet omfatter blant annet:

- Forebyggende aktivitetstilbud
- Formidling av hjelpemidler fra NAV hjelpemiddelsentral
- Korttidslager for hjelpemidler
- Kjøkken- og kafeteriatjenester
- Catering
- Transportordning for aktivisering av eldre
- ”Vi hjelper hverandre!”/”Vi hjelper deg!”

Viktige hendelser

- Etablering av fallforbyggende trening i samarbeide med Stokke pensjonistforening.

Ressursbruk

Seksjonen hadde et forbruk i tråd med budsjettet.

Resultat inkl fondsavsetninger	Regnskap 2014	Regnskap 2015	Budsjett 2015	Avvik
Lønn inkludert sosiale utgifter	2 540	2 419	2 440	-21
Andre driftsutgifter	1 797	1 776	1 785	-9
Sum driftsutgifter	4 337	4 195	4 225	-30
Inntekter	-2 003	-1 733	-1 786	53
Refusjon sykelønn	-185	-8	-	-8
Sum driftsinntekter	-2 188	-1 741	-1 786	45
Netto driftsutgifter	2 149	2 454	2 439	15
Tall i hele 1000-kroner				

Vesentlige avvik fra justert budsjett:

- = innsparing/merinntekt + = merforbruk/inntektssvikt

Tjeneste	Forklaring av de største avvikene	Mill. kr
2340	Engveien kjøkken- og kafeteria Utgiftene er i tråd med budsjettet.	

Nøkkeltall

Ansatte	2011	2012	2013	2014	2015
Antall årsverk	4,89	4,73	4,73	4,73	4,73
Antall ansatte	9	8	9	9	9

	2011	2012	2013	2014	2015
Antall middager	20368	20880	20890	20888	21000
Antall brukere pr. dag ca.	130	124	125	125	130
	2011	2012	2013	2014	2015
Korttidslager, antall ut-/innlev. av hjelpemidler	917	1156	1068	995	938
Antall bestilte hjelpemidler utlevert til brukere	2227	2521	2798	2182	2352
Verdi, utleverte hjelpemidler, mill. kr.	5,9	8,1	9,4	7,9	8,5

Måloppnåelse

	Målsetting for 2015	Måloppnåelse i 2015	Status
1	Rekruttere 5 nye frivillige medhjelpere	9 nye frivillige. Det er registrert en økt konkurranse om frivillige medarbeidere.	Målet er nådd

Resultatvurdering og oppfølging av avvik

Her kommenteres resultater og avvik som kan få konsekvenser for neste driftsår eller neste rullering av handlingsprogram/økonomiplan.

Måloppnåelsen

Tjeneste	Resultat/avvik	Oppfølging
2340	Det har vist seg at borettslagets reduksjon av vaktmestertjenesten har vært en stor utfordring. Vaktmesteren som sluttet ved årsskifte var stasjonert på Engveien-Senteret og gjorde forefallende arbeid på huset hele tiden. Nå har borettslaget en vaktmester på tilkalling til enkelt oppgaver. Det har blitt en stor utfordring både når det gjelder branntilsyn, søppelhåndtering og vedlikeholdsarbeid.	Oppfølges i samarbeid med berørte parter.

15. Plan og miljø

Overordnede hendelser

Ny kommuneplan – samfunnsdel og arealdel - vedtatt for 2016-2025.

Planarbeidet for Sentrum øst skjer i et samarbeid mellom kommunen og private grunneiere. Planarbeidet er imidlertid lagt på is inntil Jernbaneverket har planlagt og avklart hvor den framtidige jernbanen gjennom sentrum kommer.

Det største utbyggingsprosjektet i kommunen – Oslofjord Convention Centre – har fått sine første byggetillatelser for en del av idrettsbyggene og de første hotellbyggene. Utbygging forventes å være ferdig i 2021. Det nye Rossnesodden friområde ble overtatt av kommunen.

Det ble vedtatt å selge store deler av kommunens eiendommer. Bygningene på Fossnes Senter ble imidlertid utsatt for en avklaring av disses betydning for den framtidige kultursatsing på Fossnes.

Vedlikehold av kommunens bygninger har fortsatt et betydelig etterslep, og avsatte vedlikeholdsmidler strekker ikke til stort mer enn akuttvedlikehold.

Teknisk drift har dårlige lokaliteter for maskiner, verksted og personale i den gamle ”brannstasjonen”, og det trengs nye tilrettelagte fasiliteter.

Det kom til enighet mellom Stokke kommune og Opplysningsvesenets Fond om ny festeavgift for to store områder kommunen har festet siden 1963.

Det er ikke oppnådd enighet mellom kommunen og ca 100 fremfestere (tomefestere) om hva de skal betale i ny festeavgift til kommunen. Kommune har begjært en avgjørelse i skjønnsretten for disse sakene. Ettersom lovverket på område virker ulikt for kommunen og fremfesterne, vil kommune få et større tap på disse festeforholdene.

Tabellen under viser budsjett og regnskap for sektoren samlet:

Resultat inkl fondsavsetninger	Regnskap 2014	Regnskap 2015	Budsjett 2015	Avvik
Lønn inkludert sosiale utgifter	38 364	39 387	39 680	-293
Andre driftsutgifter	71 580	66 235	65 833	402
Sum driftsutgifter	109 944	105 622	105 513	109
Inntekter	-71 839	-68 315	-68 751	436
Refusjon sykelønn	-719	-1 741	-1 668	-73
Sum driftsinntekter	-72 558	-70 056	-70 419	363
Netto driftsutgifter	37 386	35 566	35 094	472

Tall i hele 1000-kroner

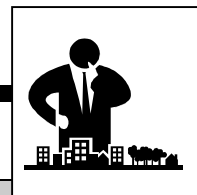
Samlet hadde sektoren et merforbruk mot budsjett på kr 0,5 mill.

Sektorens netto utgift utgjør **6,6 %** av kommunens totale netto regnskap (tjenestenivå).

Budsjettavviket tilsvarer **1,3 %** av netto budsjettramme for sektoren.

Forklaringer og kommentarer til de ulike seksjoners økonomiske resultat fremkommer under seksjonskapitlene.

16. Arealplan og byggesak



Ansvarsområde

Ansvarsområdet omfatter blant annet:

- Planlegging og saksbehandling etter plan- og bygningsloven
- Forvaltning av kommunens kartgrunnlag.
- Oppmåling, deling og eiendomssaker
- Adresse- og stedsnavntildeling
- Utvikling av geografiske informasjonssystemer
- Saksbehandling etter lov om eierseksjoner
- Miljø- og klimasaker
- Behandling av enkeltutslipp etter forurensningsloven
- Behandle egenerklæringer etter konsesjonsloven
- Brannsyn etter lov om brannvern

Viktige hendelser

- 8 reguleringsplaner vedtatt, herunder 3 fortettingstomter i sentrum, plan for ca. 200 boenheter på Vear og G/S-vei Sandskje/Bogen.
- Deltakelse i Bypakke Tønsbergregionen – Ny fastlandsforbindelse.
- Deltakelse i samarbeidsgruppe med Jernbaneverket om IC-utbygging
- Gitt byggetillatelse for 9 større byggetiltak på Oslofjord Convention Center.
- Utarbeidet kommuneplankart i egen regi.

Ressursbruk

Seksjonen hadde en netto innsparing på kr 0,2 mill.

Tabellen under viser hvordan driftsresultatet for seksjonen fremkommer.

Resultat inkl fondsavsetninger	Regnskap 2014	Regnskap 2015	Budsjett 2015	Avvik
Lønn inkludert sosiale utgifter	4 671	5 086	5 088	-2
Andre driftsutgifter	3 986	2 374	1 712	662
Sum driftsutgifter	8 657	7 460	6 800	660
Inntekter	-6 201	-5 831	-4 962	-869
Refusjon sykelønn	0	-274	-274	0
Sum driftsinntekter	-6 201	-6 105	-5 236	-869
Netto driftsutgifter	2 456	1 355	1 564	-209
Tall i hele 1000-kroner				

Vesentlige avvik fra justert budsjett:

- = innsparing/merinntekt + = merforbruk/inntektssvikt

Tjeneste	Forklaring av de største avvikene	Mill. kr
3020	Bygge- dele og seksjoneringsbehandling Merinntekter fra gebyrer kr 790'. Merforbruk avsetning til selvkostfond kr 570'. Hovedårsaken til at ikke hele merinntekten avsettes til fond, er utgifter på byggesak bokført på andre ansvar (Eiendom, ansvar 800, IT etc) og som ikke var hensyntatt i prognoser.	-0,2

Nøkkeltall

Ansatte	2010	2011	2012	2013	2014	2015
Antall årsverk	8,5	8,5	8,5	7,2	7,2	7,2
Antall ansatte	9	9	9	8	8	8

	2010	2011	2012	2013	2014	2015
Byggeaktivitet – boliger						
Antall enheter tatt i bruk	71	70	52	53	73	121
Antall enheter påbegynt	63	56	66	54	95	105
Ant. enh.godkjent	48	52	68	52	135	145
Antall enh. under arb. v/ årsskiftet	32	51	66	34	75	87
Antall enh. spredt bebyggelse godkjent	4	2	2	3	2	3
Oppmålingsforretninger						
Rekvirerte oppmålingsforretninger	80	68	56	46	57	77
Utførte oppmålingsforretninger	76	73	55	32	43	69
Matrikkelføring med utsatt oppmålingsforretning	14	10	5	34	14	26
Utførte eierseksjonerings	3	8	7	4	10	6

Måloppnåelse

	Målsetting for 2015	Måloppnåelse i 2015	Status
1.	Sentrum Øst – omregulering – ny områdeplan	Vedtak områdeplan. Planlegging stanset – Avventer trase for jernbane	Målet ikke nådd
2.	Regulering Melsomvik parkering og friområde	Vedtak detaljregulering. Planarbeid startet. Planene utsatt grunnet kostnader til grunnundersøkelser	Målet ikke nådd
3.	Detaljregulering brannstasjon og teknisk drift Sundland	Vedta reguleringsplan. Utsatt grunnet bemanningssituasjon	Målet ikke nådd
4.	Detaljregulering Lågerødåsen Øst	Vedta reguleringsplan	Målet nådd
5.	Regulering G/S-vei Sandskje-Bogen	Vedta reguleringsplan	Målet nådd
6.	Detaljregulering Lågerødåsen Øst	Vedta detaljregulering	Målet nådd
7.	Regulere for rulleskianlegg Storås	Vedta reguleringsplan	Målet nådd
8.	Regulere for barnehage og boliger på Vear	Vedta reguleringsplan	Målet nådd
9.	Regulere for ny ledning Vestfold Vann	Vedta reguleringsplan	Målet nådd

Resultatvurdering og oppfølging av avvik

Her kommenteres resultater og avvik som kan få konsekvenser for neste driftsår eller neste rullering av handlingsprogram/økonomiplan.

Ressursbruken

Tjeneste	Resultat/avvik	Oppfølging
		Avvik får ikke konsekvenser for budsjett 2016 eller økonomiplan 2016-2019, da dette er innarbeidet eller hensyntatt på annen måte.

17. Eiendom

Ansvarsområde

Ansvarsområdet omfatter 72 241 m2 bygningsmasse og blant annet:

- Drift og vedlikehold av kommunale bygg.
- Prosjektledelse nybygg
- Boligforvaltning
- Renholdstjeneste
- Forsikringer bygg
- Havneforvaltning, kai- og sjømerking
- Drift av parker og badeplasser
- Kjøp og salg av eiendommer

Viktige hendelser

- Samordnet og deltatt i dugnad i Melsomvik – nytt opparbeidet friområde med stupetårn
- Oppstart av internkontroll systemet IK-bygg.
- Medvirkning i planlegging av nye Stokke ungdomsskole, drift, renhold og vedlikehold.
- Eiendom tildelt gullpris for Strategidokument eiendom av Direktoratet for byggkvalitet.
- 4 fagbrev innenfor kontorlag, renhold og byggdrift.
- Tildeling av 16 leiligheter, av 20 nye Ungbo leiligheter på Frydenbergsletta.
- Salg av to barnehager, 4 boligtomter i Bogen og Vear helsesenter. Vel 20 mill. kroner
- Anskaffet energisparekontrakt og kartlegging av 20 bygg. Fortsetter i 2016.
- Åpne avvik fra tilsyn og internkontroll ad. brannvern, miljørettet helsevern og eltilsyn.
- Inngått 2 rammeavtaler for byggetekniske tjenester.
- Utleie av landbruksarealer på Torp
- Bygge- og utbedringsprosjekter:
 - Rehabilitering av Frydenberg barnehage gammel del.
 - Ombygging av institusjonskjøkkenet på Soletun, etter internavvik om vannlekkasjer
 - Nytt tilbygg Eikelunden 3
 - Nødstrøm i Stokke rådhus, iverksatt og i drift.
 - Oppstart bygging av 16 leiligheter med ombygging/nybygg Laholm. Ferdig 2016

Ressursbruk

Seksjonen hadde et netto merforbruk v/ økt driftskostnader og inntektssvikt på til sammen 0,6 mill. kroner.

Tabellen under viser hvordan driftsresultatet for seksjonen fremkommer.

Resultat inkl fondsavsetninger	Regnskap 2014	Regnskap 2015	Budsjett 2015	Avvik
Lønn inkludert sosiale utgifter	18 876	18 914	18 919	-5
Andre driftsutgifter	35 974	33 881	33 910	-29
Sum driftsutgifter	54 850	52 795	52 829	-34
Inntekter	-22 327	-20 339	-20 923	584
Refusjon sykkelønn	-495	-785	-819	34
Sum driftsinntekter	-22 822	-21 124	-22 944	618
Netto driftsutgifter	32 028	31 671	29 885	584
Tall i hele 1000-kroner				

Tabellen under indikerer vesentlige avvik fra justert budsjett:

- = innsparing/merinntekt + = merforbruk/inntektssvikt

Tjeneste	Forklaring av de største avvikene	Mill. kr
Alle	Lønn og sykepengerefusjon i seksjonen balanserer	0,0
Diverse	Administrasjon Festekontrakter: Mindre forbruk utgifter –1,35 mill kr. Redusert inntekter 920' Merforbruk advokater kr 330'	
	Festekontrakter og juridisk støtte netto	- 0,1
Diverse	Bolig Redusert inntekt – husleie 60' og næringslokaler 140' Reduserte husleieutgifter - 520'	- 0,3
Diverse	Bygningsdrift Merforbruk drift av tekniske anlegg og bygg 1,3 mill. kr. Mindreforbruk strøm 155' og fyringsolje 495'.	0,7
Diverse	Park og grønt Salg av tømmer på Torp – 465'	- 0,5
Diverse	Renhold Forbruksmateriell som tørkepapir og rengjøringsmidler 390'	0,4
3200	Fossnes Merforbruk, strøm, drift og kommunale avg. 380'	0,4
	Merforbruk i seksjonen	0,6

Nøkkeltall

Ansatte	2011¹⁾	2012	2013	2014	2015
Antall årsverk	27,83	14,8	14,3	37,0	35,5
Antall ansatte	29	16	18	46	43

Eiendom	2011	2012	2013	2014	2015
Antall m ² nybygg ferdigstilt	0	693	0	360	30
Total bygningsmasse i m ² BTA	65088	61000	61000	71360 ²⁾	72241 ³⁾
Antall kommunale boliger	177	183	185	188	180
Antall nye leietakere (leieforhold)	45	35	39	43	35
Antall kjøp av eiendom	2	1	3	4	2
Antall salg av eiendom	0	1	0	1	1

¹ Eiendom og kommunalteknikk ble skilt i to seksjoner i 2012, og i 2014 er renhold samordnet til seksjonen.

² Forvaltningen er økt med bygningsmasse på Fossnes i 2014.

³ Opprydding i datagrunnlaget for rapportering til Kostra avdekker noe økt brutto areal.

Måloppnåelse

Målsetting for 2015	Måloppnåelse i 2015	Status
Opptappingsplan utbedringer utskifting bygningsdeler, lovkrav – Formålsbygg	Oppgraderinger Nødvendige tiltak med elektriske anlegg og brannvern o.a., skoler, barnehager, boliger og Soletun. Oppgradering Frydenberg barnehage har medført et merforbruk på 800 000	Målet nådd (merforbruk)
Renholds utvikling – for å nå mål om besparelser, jmf endring i basis. Teppesoner og omlegging til maskinelt renhold	Kjøp av maskiner, og teppesoner er gjennomført.	Målet nådd
Renhold (60 000 m ² i 2013 med 24,4 årsverk) Mål 22 årsverk	Reduksjon i årsverk forutsetter naturlig avgang. 24 årsverk. Ingen har sluttet/gått av med pensjon.	Målet er ikke nådd
Brunstad friområde Gjennomføring av reg plan - bryggerenovering	Oppgradering av friområdet 5 brygger er fjernet og badebrygge etablert. Opprydding av 5 brygger gjenstår i påvente av sak om ekspropriasjon.	Målet er delvis nådd

Resultatvurdering og oppfølging av avvik

Her kommenteres resultater og avvik som kan få konsekvenser for neste driftsår eller neste rullering av handlingsprogram/økonomiplan.

Kostnader for seksjons åpne avvik, fra så vel tilsyn som internkontroll fra brannvernlovgivning, sikkerhet ved elektriske anlegg og forskrift om miljørettet helsevern i skole og barnehager er kartlagt ved inngangen til 2016,

Seksjonen trenger 36 mill kroner for å lukke avvik varig. Ref. websak 16/552, som presenteres i kontrollutvalget og meldt opp for politisk behandling i møte runde 2-2016.

Ressursbruken

Tjeneste	Resultat/avvik	Oppfølging
1210	Eiendomsforvaltning Mangler kapasitet for tilstrekkelig kvalitet. Sak om festekontrakter fortsetter i 2016.	Saksbehandlerkapasiteten bør økes og det bør vurderes kjøp av konsulenttjenester. Utgifter ifm advokatutgifter må vurderes fortløpende.
1210	Eiendomsforvaltning Avdekket avvik fra lov og forskrift innen brannvern, krav til elektriske anlegg og inneklime.	Det er behov for kjøp av tjenester – Rådgivende ingeniører – prosjektering, brannvern, vanninntrenging, ventilasjon og inneklime, energi og enøk. Rapporteres politisk.
Diverse	Eiendomsdrift, Eiendomsdrift og akutt vedlikeholdsbehov	Etterslep av vedlikehold på 115 mill. kroner ved inngangen av 2015. Økte driftskostnader eskalerer når funksjoner bryter sammen. Budsjettet omfatter ikke vedlikehold og må rapporteres i politisk sak.
Diverse	Eiendomsdrift Manglende systematisk internkontroll for å innfri lov og forskrift	Oppstart IK-bygg Manglende driftspersonell/vaktmestere. Kjøp av tjenester.
Diverse	Park og grønt	Ingen muligheter for inntekter fra salg av tømmer, som 2015
Diverse	Renhold Forbruksmateriell er underbudsjettet med kr 390'	Andre året på rad med merforbruk på rengjøringsmidler. Følges opp i 1ste tertial.
3200	Fossnes Leieavtaler redusert	Salg og avhending i h.t. vedtak gjennomføres.
	El-internkontroll avdekket behov for oppgradering.	Nødvendig oppgradering følges opp.
2650	Boliger Akutt behov for vedlikehold og oppgradering	Behovet vil bli fremmet som politisk sak.
2610	Institusjon og omsorg	Behovet vil bli fremmet som politisk sak.

18. Kommunalteknikk



Ansvarsområde

Ansvarsområdet omfatter blant annet:

- Kommunale veier og G/S-veier
- Trafikksikkerhet
- Vannforsyning-høydebasseng
- Avløpsnett
- Avløpsanlegg - renseanlegg
- Brann- og feiervesen
- Renovasjon
- Slam og septikktømming
- Kommunale avgifter
- Utarbeidelse av utbyggingsavtaler

Viktige hendelser

- Gjennomføring av saneringsprosjekter vann og avløp i hht Saneringsplan avløp:
 - Huslyveien prosjektering ferdig, prosjektet ferdigstilles 2016
 - Engveien prosjektering ferdig, prosjektet ferdigstilles 2016
 - Holtebakken/Hareveien prosjektering ferdig, prosjektet ferdigstilles 2016
 - Brattbakken ferdigstilt
 - Øvre og nedre Fjellvang, prosjektet ferdigstilles 2016
 - Sentrum Nord etappe 2, prosjektet ferdigstilles 2016
 - Ny spillvannsledning Brunstad – Vårnes samt ny avløpspumpestasjon Melsomvik under bygging i regi av Brunstad Hotellbygg AS, ferdigstilles 2016/17
- Forprosjekt vurdering og valg av best alternativ for:
 - ny vannledning Dalen-Gryte-Fossnes med sideprosjekt G/S-veg Dalen – Vennerød ferdigstilt.
 - avvikling av Fossnes RA og ny spillvannsledning Fossnes- Vårnes ferdigstilt
 - oppgradering Vårnes RA rensetrinn 3 Ferdigstilt Målet nådd: vurdering og valg av best alternativ

Ressursbruk

Seksjonen hadde et netto merforbruk på kr 0,1 mill.

Tabellen neste viser hvordan driftsresultatet for seksjonen fremkommer.

Resultat inkl fondsavsetninger	Regnskap 2014	Regnskap 2015	Budsjett 2015	Avvik
Lønn inkludert sosiale utgifter	14 817	15 387	15 673	-286
Andre driftsutgifter	31 620	29 980	30 211	-231
Sum driftsutgifter	46 437	45 367	45 884	-517
Inntekter	-43 310	-42 144	-42 866	722
Refusjon sykkelønn	-224	-682	-575	-107
Sum driftsinntekter	-43 534	-42 826	-43 441	615
Netto driftsutgifter	2 903	2 541	2 443	98
Tall i hele 1000-kroner				

Vesentlige avvik fra justert budsjett:

- = innsparing/merinntekt + = merforbruk/inntektssvikt

Tjeneste	Forklaring av de største avvikene	Mill. kr
3381/ 3390	Forebygging av og beredskap mot brann og andre ulykker Merforbruk lønn brannvesenet kr 115'. Lønnen varierer med antall utrykninger. Øvrige driftsutgifter innsparing kr 35'. Gebyrer ved utrykninger har en merinntekt på kr 100'. Merinntekter nedbrenning av hus kr 20'. Merinntekter kr 100' fra Vestfold interkommunale brannvesen for utrykninger.	-0,1
3450	Distribusjon av vann Innsparing lønnsutgifter kr 400'. Av dette utgjør sykepenger kr 85', vakanser kr 190' og for mye budsjettert til vedlikehold kr 125'. Innsparing kostnader til Vestfold Vann kr 520'. Merinntekter årsavgifter kr 190'. Tilknytningsavgiftene har en inntektssvikt på kr 440'. Merinntekter fra andre typer inntekter kr 100'. Inntektssvikt bruk av selvkostfond kr 560'.	-0,2
3500/ 3530	Avløpsrensing/avløpsnett Netto merinntekt skyldes blant annet at bruke av selvkostfond ble større enn budsjettert.	-0,1
3540	Tømming av slamavskillere, septik mm. Merforbruk kjøp av tjenester septiktømming kr 360'. Dette varierer en del fra år til år. Inntektssvikt bruk av selvkostfond kr 125'. Det var budsjettert med bruk av fond, mens regnskapsresultatet for 2014 ga et negativt fond. Merforbruk i 2015 kan derfor ikke dekkes av fond. Resultatet beskrevet her, med tillegg av indirekte kostnader, medfører at kommunen har et økt tilgodehavende på innbyggerne på 0,5 mill kroner.	0,5

Nøkkeltall

Ansatte ¹	2011	2012	2013	2014	2015
Antall årsverk		14,3	16,4	17,3	18,8
Antall ansatte		15	17	18	19

¹ Fram til og med 2011 var Kommunalteknikk slått sammen med Eiendom. Tallene før 2012 inngår i tallene for seksjon Eiendom.

Avdeling kommunalteknikk	2011	2012	2013	2014	2015
Brannvesenet					
Antall utrykninger totalt	188	143	131	165	230
Antall brannutrykninger	28	20	19	29	27
Antall annen assistanse (hjelp til Pleie/omsorg)	31	28	42	14	0
Tyverialarmer og feilalarmer og diverse	129	95	73	76	23
Feievesenet					
Antall tilsyn av piper/ildsteder	2209	1311	0 ¹⁾	0 ¹⁾	1679
Antall feide piper	2086	1427	1667	1610	889
Vannforsyningen					
Vannforbruk, kjøpt av VIV [m ³]	1395653	1322164	1409832	1422554	1308416
Hovedledningsanlegg [km]	145,6	145,6	145,6	145,6	123
Avløp					
Vårnes RA, avløpsmengde inn pr. år [m ³]	1501077	1522657	1400684	1602759	1503698
Fossnes RA, avløpsmengde inn pr. år [m ³]	56978	60185	51900	88854	68682
Løke renseanlegg, avløpsmengde inn pr. år [m ³]	6101	5340	5409	6565	4713
Hovedledningsanlegg [km]	105,6	105,6	105,6	105,6	93
Renovasjon					
Restavfall, utsortert [tonn]	964	957	1004	1566	1041
Bioavfall – matavfall [tonn]	719	632	639	652	606
Papp og papir [tonn]	826,55	733	733	789	638
Plast [tonn]	181	152	170	162	163
Glass og metal [tonn]	204,2	205	221	199+225	244

¹⁾ Feievesenet har fra og med 2012 tilsyn/feieing av ildsteder hvert 4. år. Syklus 50 % ildstedene hvert 2. år.

Måloppnåelse

	Målsetting for 2015	Måloppnåelse i 2015	Status
1	Planlegging/prosjektering VA:		
1.1	Forprosjekt ny vannledning Dalen-Gryte-Fossnes med sideprosjekt G/S-veg Dalen - Vennerød	Ferdigstilt	Målet nådd: vurdering og valg av best alternativ
1.2	Forprosjekt avvikling av Fossnes RA og ny avløpsledning Fossnes- Vårnes	Ferdigstilt	Målet nådd: vurdering og valg av best alternativ
1.3	Forprosjekt oppgradering Vårnes RA rensetrinn 3	Ferdigstilt	Målet nådd: vurdering og valg av best alternativ
1.4	Huslyveien	Forsinket	Målet ikke nådd: Delvis omprosjektering pga dårlig grunnforhold samt avventer ny PS Melsomvik og avløpsledning mot Vårnes. Målet nås 2016

1.5	Engveien	Ferdigstilt	Målet nådd: Prosjektering og beskrivelse
1.6	Holtebakken/Hareveien	Forsinket	Målet: Prosjektering og beskrivelse. Ferdig mars 2016
2	Gjennomføring saneringsprosjekter VA :		
2.1	Brattbakken	Ferdigstilt	Målet nådd: anlegg bygget
2.2	Øvre og nedre Fjellvang	Forsinket	Målet nås 2016: anlegg pågående
2.3	Sentrum nord etappe 2	Pågående	Mål etter planen, ferdig 2016
2.4	Boligområde Pikås/Fossnes	Delvis ferdigstilt	Målet nådd: vurdering av kapasitet Målet ikke nådd: oppgradering ledningsnett.
3	Gjennomføre tiltak i hht lekkasje reduksjonsplan vann	Pågående	Nytt driftsovervåkningssystem etablert
4	Ny SP-ledning og PS Brunstad - Vårnes	Pågående	Mål etter planen. Byggeprosjekt i regi av Brunstad
5	Vårnes renseanlegg		
5.1	Oppgradering innløpskum/ledning	Pågående	Målet nås juni 2016
5.2	Nytt tak	Ferdigstilt	Målet nådd
6	Avfallskverner Fossnes	Pågående	Mål etter planen oktober 2016

Resultatvurdering og oppfølging av avvik

Her kommenteres resultater og avvik som kan få konsekvenser for neste driftsår eller neste rullering av handlingsprogram/økonomiplan.

Ressursbruken

Tjeneste	Resultat/avvik	Oppfølging
3540	Tømming av slamavskillere, septik mm.	Avgiftene er økt med 58,4% i 2016 for å ta inn tilgodehavende. Sum tilgodehavende var større etter regnskapsresultat 2015 enn det som var forutsatt ved budsjett 2016. Avgiftene fremover må derfor tilpasses det nye beløpet.
		Andre avvik er forsøkt hensyntatt i budsjett 2016.

19. Årsregnskap og noter

Hovedoversikt driftsregnskap

Driftsregnskap	Note- henvisning	Regnskap 2015	Regulert budsjett 2015	Opprinnelig budsjett 2015	Budsjett- justeringer 2015	Regnskap 2014
Brukerbetalinger		-28 299 889	-28 313 000	-39 488 000	11 175 000	-28 161 782
Andre salgs- og leieinntekter		-72 154 678	-71 884 000	-62 022 000	-9 862 000	-77 918 370
Overføringer med krav til motytelse		-91 232 410	-77 928 000	-63 938 000	-13 990 000	-95 295 213
Rammetilskudd		-286 256 920	-284 387 000	-286 787 000	2 400 000	-284 357 253
Andre statlige overføringer		-37 253 156	-35 790 000	-30 490 000	-5 300 000	-32 719 849
Andre overføringer		-1 034 767	-54 000	0	-54 000	-2 270 292
Skatt på inntekt og formue		-256 596 929	-247 200 000	-247 800 000	600 000	-240 753 517
SUM DRIFTSINNTEKTER		-772 828 749	-745 556 000	-730 525 000	-15 031 000	-761 476 277
Lønnsutgifter		410 065 718	405 434 000	381 280 000	24 154 000	401 787 615
Sosiale utgifter		102 394 400	116 668 000	112 845 000	3 823 000	112 520 090
Kjøp av varer og tjenester inkl i kommunens tjeneste prod		87 845 398	92 290 000	90 035 000	2 255 000	89 650 639
Kjøp av tjenester som erstatter kommunens tjeneste prod		93 471 775	89 943 000	89 758 000	185 000	94 532 783
Overføringer		47 648 405	38 004 000	46 133 000	-8 129 000	55 807 298
Avskrivninger		27 848 315	0	0	0	25 217 243
Fordelte utgifter		-334 599	-409 000	-359 000	-50 000	-371 283
SUM DRIFTSUTGIFTER		768 939 411	741 930 000	719 692 000	22 238 000	779 144 385
BRUTTO DRIFTSRESULTAT		-3 889 337	-3 626 000	-10 833 000	7 207 000	17 668 108
Renteinntekter, utbytte og eieruttak		-5 725 216	-4 170 000	-2 000 000	-2 170 000	-6 257 604
Andre finansinntekter		0	0	0	0	-24 269 287
Mottatte avdrag på utlån		-118 259	-60 000	-60 000	0	-75 910
SUM EKSTERNE FINANSINNTEKTER		-5 843 475	-4 230 000	-2 060 000	-2 170 000	-30 602 800
Renteutgifter, provisjoner og andre finansutgifter		8 035 957	8 469 000	10 469 000	-2 000 000	12 242 818
Tap finansielle instrumenter		0	0	0	0	680 754
Avdragsutgifter		9 214 613	9 200 000	8 000 000	1 200 000	16 846 088
Utlån		727 622	215 000	215 000	0	319 203
SUM EKSTERNE FINANSUTGIFTER		17 978 193	17 884 000	18 684 000	-800 000	30 088 863
RESULTAT EKSTERNE FINANSTRANSAKSJONER		12 134 717	13 654 000	16 624 000	-2 970 000	-513 938
Motpost avskrivninger		-27 848 315	0	0	0	-25 217 243
NETTO DRIFTSRESULTAT		-19 602 935	10 028 000	5 791 000	4 237 000	-8 063 073
Bruk av tidligere års regnskapsmessige mindreforbruk		-7 880 063	-7 880 000	0	-7 880 000	-14 338 737
Bruk av disposisjonsfond		-6 375 000	0	0	0	-8 664 967
Bruk av bundne fond		-5 844 569	-4 752 000	-5 791 000	1 039 000	-2 974 925
Bruk av likviditetsreserve		0	0	0	0	0
SUM BRUK AV AVSETNINGER		-20 099 632	-12 632 000	-5 791 000	-6 841 000	-25 978 629
Overført til investeringsformål		0	0	0	0	5 027 298
Avsetninger til disposisjonsfond		7 880 063	1 505 000	0	1 505 000	15 198 737
Avsetninger til bundne fond		3 442 765	1 099 000	0	1 099 000	5 935 604
Avsetninger til likviditetsreserven		0	0	0	0	0
SUM AVSETNINGER		11 322 828	2 604 000	0	2 604 000	26 161 639
REGNSKAPSMESSIG RESULTAT		-28 379 739	0	0	0	-7 880 063

Hovedoversikt investering

Investeringsregnskap	Note- henvisning	Regnskap 2015	Regulert budsjett 2015	Opprinnelig budsjett 2015	Budsjett- justeringer 2015	Regnskap 2014
Salg av driftsmidler og fast eiendom		-22 468 705	-13 754 000	0	-13 754 000	-489 640
Andre salgsinntekter		0	0	0	0	-53 746
Overføringer med krav til motytelse		-1 153 700	-19 183 000	-1 200 000	-17 983 000	-4 397 061
Kompensasjon for merverdiavgift		-6 528 548	-745 000	0	-745 000	-7 074 389
Statlige overføringer		0	0	0	0	0
Andre overføringer		-20 000	0	0	0	-212 000
Renteinntekter, utbytte og eieruttak		-31 374	0	0	0	0
SUM INNTEKTER		-30 202 327	-33 682 000	-1 200 000	-32 482 000	-12 226 836
Lønnsutgifter		916 358	0	0	0	631 695
Sosiale utgifter		247 988	0	0	0	152 857
Kjøp av varer og tjenester inkl i kommunens tjeneste prod		54 006 291	115 495 000	35 668 000	79 827 000	87 394 280
Kjøp av tjenester som erstatter kommunens tjeneste prod		995 797	0	0	0	3 116 296
Overføringer		6 564 739	0	0	0	7 267 188
Renteutgifter, provisjoner og andre finansutgifter		1 778	0	0	0	8 362
Fordelte utgifter		0	0	0	0	0
SUM UTGIFTER		62 732 951	115 495 000	35 668 000	79 827 000	98 570 678
Avdragsutgifter		9 126 688	0	0	0	201 775 289
Utlån		3 646 872	0	0	0	6 186 984
Kjøp av aksjer og andeler		1 090 534	222 000	200 000	22 000	417 782
Avsetninger til ubundne investeringsfond		19 968 726	11 400 000	0	11 400 000	39 379 441
Avsetninger til bundne fond		1 260 687	0	0	0	1 198 170
Avsetninger til likviditetsreserven		0	0	0	0	0
SUM FINANSIERINGSTRANSAKSJONER		35 093 506	11 622 000	200 000	11 422 000	248 957 666
FINANSIERINGSBEHOV		67 624 131	93 435 000	34 668 000	58 767 000	335 301 508
Bruk av lån		-53 613 726	-90 227 000	-32 468 000	-57 759 000	-86 337 724
Mottatte avdrag på utlån		-4 260 237	0	0	0	-2 599 645
Salg av aksjer og andeler		0	0	0	0	-35 237 078
Bruk av tidligere års udisponert		0	0	0	0	0
Overføringer fra drift		0	0	0	0	-5 027 298
Bruk av disposisjonsfond		0	0	0	0	-2 550 000
Bruk av ubundne investeringsfond		-2 222 000	-2 222 000	-2 200 000	-22 000	-203 281 425
Bruk av bundne investeringsfond		-7 528 168	-986 000	0	-986 000	-268 338
Bruk av likviditetsreserven		0	0	0	0	0
SUM FINANSIERING		-67 624 131	-93 435 000	-34 668 000	-58 767 000	-335 301 508
UDEKKET/UDISPONERT		0	0	0	0	0

Regnskapsskjema 1A

Regnskapsskjema 1A	Note-	Regnskap	Regulert	Opprinnelig	Budsjett-	Regnskap
Utgifter = positive tall	henvi-	2015	budsjett	budsjett	justeringer	2014
Inntekter = negative tall	sning		2015	2015	2015	
Skatt på inntekt og formue		-256 596 929	-247 200 000	-247 800 000	600 000	-240 753 517
Ordinært rammetilskudd		-286 256 920	-284 387 000	-286 787 000	2 400 000	-284 357 253
Sum skatt og rammetilskudd		-542 853 849	-531 587 000	-534 587 000	3 000 000	-525 110 770
Andre generelle statstilskudd		-37 253 156	-35 790 000	-30 490 000	-5 300 000	-32 719 849
Rente- og investeringskompensasjon		-2 239 245	-2 956 000	-2 956 000	0	-3 080 978
Tilskudd ressurskrevende tjenester		-14 066 000	-13 067 000	-14 167 000	1 100 000	-14 597 000
SUM FRIE DISPONIBLE INNTEKTER		-596 412 250	-583 400 000	-582 200 000	-1 200 000	-575 508 598
Renteinntekter og utbytte		-5 725 216	-4 170 000	-2 000 000	-2 170 000	-6 257 604
Gevinst finansielle instrumenter		0	0	0	0	-24 269 287
Renteutgifter, provisjoner og andre finansutgifter		8 035 957	8 469 000	10 469 000	-2 000 000	12 242 818
Tap finansielle instrumenter		0	0	0	0	680 754
Avdrag på lån		9 214 613	9 200 000	8 000 000	1 200 000	16 846 088
NETTO FINANSINNEKTER/-UTGIFTER		11 525 355	13 499 000	16 469 000	-2 970 000	-757 231
Til dekning av tidligere års regnskapsmessige merforbruk		0	0	0	0	0
Til ubundne avsetninger		7 880 063	1 505 000	0	1 505 000	15 198 737
Til bundne avsetninger		3 442 765	1 099 000	0	1 099 000	5 935 604
Bruk av tidligere års regnskapsmessige mindreforbruk		-7 880 063	-7 880 000	0	-7 880 000	-14 338 737
Bruk av ubundne avsetninger		-6 375 000	0	0	0	-8 664 967
Bruk av bundne avsetninger		-5 844 569	-4 752 000	-5 791 000	1 039 000	-2 974 925
NETTO AVSETNINGER		-8 776 804	-10 028 000	-5 791 000	-4 237 000	-4 844 288
Overført til investeringsformål		0	0	0	0	5 027 298
OVERFØRT TIL INVESTERINGSFORMÅL		0	0	0	0	5 027 298
Korrigeringer fra 1 B		30 682 656	31 858 000	27 771 000	4 087 000	17 112 790
TIL FORDELING DRIFT		-562 981 043	-548 071 000	-543 751 000	-4 320 000	-558 970 029
SUM FORDELT TIL SEKTORENE (i følge skjema 1B)		534 601 304	548 071 000	543 751 000	4 320 000	551 089 966
REGNSKAPSMESSIG RESULTAT		-28 379 739	0	0	0	-7 880 063

Regnskapsskjema 1B

Regnskapsskjema 1B	Note-	Regnskap	Regulert	Opprinnelig	Budsjett-	Regnskap
Utgifter = positive tall	henvi-	2015	budsjett	budsjett	justeringer	2014
Inntekter = negative tall	sning		2015	2015	2015	
TIL FORDELING (Fra skjema 1A)		-562 981 043	-548 071 000	-543 751 000	-4 320 000	-558 970 029
Korrigeringsposter medtatt på virksomheter:						
Andre generelle statistiskudd (810)		-28 076 127	-28 205 000	-21 980 000	-6 225 000	-20 240 009
Renteinntekter og utbytte		0	0	0	0	0
Gevinst finansielle instrumenter		0	0	0	0	0
Renteutgifter, provisjoner og andre finansutgifter		13 729	0	0	0	14 351
Tap finansielle instrumenter		0	0	0	0	0
Avdrag på lån		0	0	0	0	0
Til ubundne avsetninger		0	0	0	0	0
Til bundne avsetninger		3 224 312	1 099 000	0	1 099 000	5 492 230
Bruk av ubundne avsetninger		0	0	0	0	-72 967
Bruk av bundne avsetninger		-5 844 569	-4 752 000	-5 791 000	1 039 000	-2 442 395
Overført til investeringsformål		0	0	0	0	136 000
Sum korrigeringsposter frie inntekter og finans		-30 682 656	-31 858 000	-27 771 000	-4 087 000	-17 112 790
Årets premieavvik pensjon		-4 226 273	5 489 000	5 489 000	0	8 238 900
Amortisering tidligere års premieavvik pensjon		-1 611 424	0	0	0	-382 534
Andre inntekter		-62 120	-65 000	0	-65 000	-67 787
Kompensasjon mva.		-9 388 217	-9 000 000	-9 000 000	0	-10 000 991
RESERVEVE MIDLER:						
Andre utgifter		3 032 001	2 965 000	2 595 000	370 000	4 942 163
Periodisert lønn		-1 335 814	0	0	0	-3 026 046
Til formannskapetets disposisjon		0	0	1 137 000	-1 137 000	0
Til lønnsoppgjør		0	4 000	11 345 000	-11 341 000	0
Refusjon sykelønn		0	1 880 000	-3 911 000	5 791 000	0
Sum andre utgifter og inntekter		-13 591 846	1 273 000	7 655 000	-6 382 000	-296 294
Netto lønn		30 734 059	30 724 000	29 721 000	1 003 000	31 259 433
Andre utgifter		22 134 215	21 763 000	19 805 000	1 958 000	19 994 730
Inntekter		-2 407 140	-2 255 000	-1 368 000	-887 000	-2 014 560
Sum Rådmann og stab		50 461 133	50 232 000	48 158 000	2 074 000	49 239 603
Netto lønn		204 143 280	204 595 000	201 305 000	3 290 000	200 589 561
Andre utgifter		74 224 814	69 402 000	68 085 000	1 317 000	77 068 306
Inntekter		-46 157 092	-41 211 000	-39 220 000	-1 991 000	-50 212 251
Sum Oppvekst, kunnskap og kultur		232 211 001	232 786 000	230 170 000	2 616 000	227 445 616
Netto lønn		224 423 578	223 927 000	214 272 000	9 655 000	216 065 146
Andre utgifter		68 398 404	62 586 000	58 764 000	3 822 000	73 671 921
Inntekter		-62 868 066	-57 827 000	-49 220 000	-8 607 000	-52 422 188
Sum Helse, velferd og omsorg		229 953 917	228 686 000	223 816 000	4 870 000	237 314 879
Netto lønn		37 700 582	38 084 000	38 180 000	-96 000	37 688 876
Andre utgifter		66 181 311	65 761 000	65 476 000	285 000	71 535 601
Inntekter		-68 314 794	-68 751 000	-69 704 000	953 000	-71 838 315
Sum Plan og miljø		35 567 099	35 094 000	33 952 000	1 142 000	37 386 163
Sum kirkelig fellesråd		0	0	0	0	0
SUM FORDELT TIL DRIFT		534 601 304	548 071 000	543 751 000	4 320 000	551 089 966

Regnskapsskjema 2A

Regnskapsskjema 2A	Note- henvisning	Regnskap 2015	Regulert budsjett 2015	Opprinnelig budsjett 2015	Regnskap 2014
Investeringer i anleggsmidler		62 732 951	115 495 000	35 668 000	98 570 678
Utlån og forskutteringer		3 646 872	0	0	6 186 984
Kjøp av aksjer og andeler		1 090 534	222 000	200 000	417 782
Avdrag		9 126 688	0	0	201 775 289
Avsetninger		21 229 413	11 400 000	0	40 577 611
ÅRETS FINANSIERINGSBEHOV		97 826 458	127 117 000	35 868 000	347 528 344
FINANSIERT SLIK:					
Bruk av lånemidler		-53 613 726	-90 227 000	-32 468 000	-86 337 724
Inntekter fra salg av anleggsmidler		-22 468 705	-13 754 000	0	-35 780 464
Tilskudd til investeringer		-1 173 700	-19 183 000	-1 200 000	-4 609 061
Kompensasjon for merverdiavgift		-6 528 548	-745 000	0	-7 074 389
Mottatte avdrag på utlån/refusjoner		-4 260 237	0	0	-2 599 645
Andre inntekter		-31 374	0	0	0
SUM EKSTERN FINANSIERING		-88 076 290	-123 909 000	-33 668 000	-136 401 283
Overført fra drift		0	0	0	-5 027 298
Bruk av avsetninger		-9 750 168	-3 208 000	-2 200 000	-206 099 763
SUM FINANSIERING		-97 826 458	-127 117 000	-35 868 000	-347 528 344
UDEKKET		0	0	0	0

Regnskapsskjema 2B

Regnskapsskjema 2B	Note- henvisning	Regnskap 2015	Regulert budsjett 2015	Opprinnelig budsjett 2015	Regnskap 2014
TIL INVESTERINGER I ANLEGGSMIDLER (Fra skjema 2A)		62 732 951	115 495 000	35 668 000	98 570 678
FORDELT SLIK:					
1112 PROSJEKT NYE ADM LØSNINGER		0	728 000	0	208 004
1118 SALG AV SELSKAPER FOSSNES		0	0	0	1 183 541
1648 RÅDHUSET - EIENDOM DRIFT		0	0	0	0
1653 TILTAKSPAKKE VEDLIKEHOLD		0	0	0	11 346
1683 BOKEMOA SKOLE - YTTERVEGG GYMSAL		172 644	173 000	0	4 244 674
4103 IT I SKOLEN		1 076 125	1 078 000	0	372 500
4128 IT PLAN - FORNYE SENTRALT IT-UTSTYR		306 611	903 000	1 500 000	48 939
4134 SIKRE NØDSTRØM I KRISESITUASJONER		314 992	312 000	0	288 883
4136 DIGITAL POLITIKERLØSNING		307 541	300 000	0	0
4140 TRAKTOR - KIRKELIG FELLESRÅD		0	0	0	578 750
4141 FORNYELSE TURNUSPLANLEGGING		0	0	0	80 000
4142 INVESTERINGER KIRKEN 2013		91 111	91 000	0	185 425
4144 IT PLEIE OG OMSORG 2014		102 527	219 000	0	156 367
4145 FORSTUDIE TORP ØST		0	111 000	0	589 468
4146 STØYSKJERMING SENTRALBORDET		45 484	45 000	0	128 759
4147 UTLÅNSAUTOMAT BIBLIOTEKET		143 310	150 000	0	0
4309 INVENTAR NYE BOENHETER SOLETUNET		0	3 000	0	39 330
4314 KJØP AV BIL TIL YME VED		0	0	0	150 000
4315 TØRKETROMLER SOLETUNET		0	0	0	143 802
4402 VOGNSKUR I BARNEHAGEN		32 000	32 000	0	800 000
4405 UTVIDE EKELY BARNEHAGE		175 053	75 000	0	13 414 723
4406 UTREDN. BARNEHAGESTRUKTUR		0	54 000	0	0
4407 GJERDE TUFTEN BARNEHAGE		0	0	0	136 356
4502 KULTURANLEGG		0	189 000	0	0

Regnskapsskjema 2B		Note- henvisning	Regnskap 2015	Regulert budsjett 2015	Opprinnelig budsjett 2015	Regnskap 2014
TIL INVESTERINGER I ANLEGGSMIDLER (Fra skjema 2A)			62 732 951	115 495 000	35 668 000	98 570 678
FORDELT SLIK:						
4509	KYSTSTI: VIDERE PLANLEGGING		37 521	25 000	0	0
4518	KYSTSTI - PILSKILT I TERRENG		39 620	0	0	0
4636	PLAN VEIER OG TRAFIKKSIKRING		177 943	424 000	200 000	566 307
4639	VEIFORNYELSE		512 894	591 000	700 000	1 918 833
4676	DIVERSE TOMTESALG		513 041	429 000	0	50 905
4708	VANN SENTRUM NORD		64 908	86 000	0	5 331 801
4709	AVLØP SENTRUM NORD		79 480	87 000	0	5 541 707
4749	BRUAÅSEN VANN		6 497	1 000	0	1 254 009
4750	BRUAÅSEN AVLØP		15 219	4 000	0	3 651 433
4767	REHAB. VANNLEDNINGER STRANDGAT		0	0	0	133 649
4788	AVLØPSSANERING BOGEN		47 839	27 000	0	4 179 253
4830	BOLIGER I HHT. BOLIGPLAN		1 998 780	2 148 000	0	8 154 877
4832	OPPGRADERING BADESTRENDER		85 550	81 000	0	0
4840	OMBYGGING EIKELUNDEN 3		1 443 497	1 600 000	0	0
4841	ENERGIØKONOMISERING		0	0	0	20 104
4846	RADONTILTAK		12 659	419 000	0	155 960
4847	SALG VEAR HELSESENTER		55 093	0	0	0
4858	ENERGIMERKING KOMMUNALE BYGG		153 601	563 000	0	0
4860	ENERGIØKONOMISERING KIRKER		0	119 000	0	0
4862	UTBYGGING SOLESTUA		0	0	0	226 382
4867	OPPGRADERING RÅDHUSET		904 766	4 321 000	0	75 568
4868	LAHOLMASEN BOFELLESSKAP		11 251 991	38 724 000	0	1 685 657
4870	OPPGRADERING VEAR SKOLEBYGNINGER		1 159 171	1 186 000	0	452 215
4871	PROSJEKT STOKKE UNGDOMSSKOLE		7 907 158	9 442 000	2 198 000	1 961 471
4874	ADFERDSREGLER FRIOMRÅDER		0	135 000	0	0
4879	NYTT GJERDE ELVERHØY BARNEHAGE		99 641	100 000	0	0
4880	SNØRYDDINGSMASK. OG GRESSKLIPPER		19 139	22 000	0	0
4881	TILTAK ETTER NY REG.PLAN BRUNSTAD		1 119 916	1 183 000	800 000	62 500
4882	FORNYELSE ORGEL I KIRKEN		0	600 000	440 000	0
4883	Kjøp brannstasjonstomta		0	0	0	4 719 482
4886	RADON-KOMMUNALE UMLEIEBOLIGER		12 659	104 000	0	267 081
4887	KJØP AV EIENDOM 22/1/119 SENTR.ØST		93 045	93 000	0	3 819 595
4888	STUPETÅRN MELSOMVIK		29 056	29 000	0	2 996 024
4889	OMLEGGING TAK FOSSNESVEIEN 1		0	0	0	743 497
4891	RENHOLDSUTV. MASKIN/INNGANG		357 215	600 000	600 000	506 673
4892	KILDESORTERING I ALLE BYGG		0	100 000	0	0
4893	SENTRUM ØST PLAN OG UTVIKL.KOSTN.		0	163 000	0	257 134
4894	OVERVÅKING VANNKVALITET BASSENG		0	0	0	159 281
4896	SANDBÅNN - BALLSPILL GRESS		73 188	73 000	0	92 250
4897	SANDBÅNN - BALLSPILL SAND		44 518	40 000	0	61 500
4898	TILRETTELLEGG. FUNKSJ.HEM. STOKKE U		38 671	39 000	0	152 116
4899	VANNMÅLERE KOMMUNALE FORMÅLSBYGG		0	150 000	0	0
4911	VÅRNES RENSEANLEGG OPPGRADERING		643 822	1 653 000	600 000	842 050
4918	KIHLÅS HØYDEBASSENG		0	0	0	2 410 863
4930	REG.PLAN G/S-VEI SANDSJE-BOGEN		217 419	237 000	0	398 306
4931	DETALJPLAN STOKKE SENTRUM		0	0	0	30 450
4932	PLANLEGGJE FRIOMRÅDE MELSOMVIK		64 898	217 000	100 000	82 772
4933	PLANLEGGJE SKOLETOMT FOSSNES		46 244	225 000	0	761 807
4935	TREKKERØR OG FIBER VENNERØD-GRAVDAL		0	0	0	403 314
4937	E18 OMLEGGING/OPPDIMENSJONERING		329 086	1 979 000	0	0
4939	FRIOMRÅDE BRUNSTAD		0	0	0	65 330
4940	TREKKERØR RAVEIEN		0	254 000	0	0
4942	HOLTEBAKKEN-HAREVEIEN VANN		301 375	180 000	0	39 418
4943	HOLTEBAKKEN-HAREVEIEN AVLØP		334 308	124 000	0	55 571
4944	MELSOMVIK-BRATTBAKKEN VANN		520 915	600 000	600 000	3 975 607
4945	MELSOMVIK-BRATTBAKKEN AVLØP		524 455	550 000	800 000	4 394 709
4946	ENGVEIEN VA-SANERING VANN		76 979	150 000	0	905
4947	ENGVEIEN VA-SANERING AVLØP		106 774	156 000	0	905
4948	FJELLVANG VA-SANERING VANN		2 120 970	4 040 000	4 000 000	108 090
4949	FJELLVANG VA-SANERING AVLØP		2 129 277	5 716 000	5 600 000	123 583
4950	STRANDGT. VA-SANERING AVLØP		0	0	0	32 761
4952	SOLNESVEIEN V/A SANERING - VANN		0	0	0	130 133

Regnskapsskjema 2B		Note- henvisning	Regnskap 2015	Regulert budsjett 2015	Opprinnelig budsjett 2015	Regnskap 2014
TIL INVESTERINGER I ANLEGGSMIDLER (Fra skjema 2A)			62 732 951	115 495 000	35 668 000	98 570 678
FORDELT SLIK:						
4953	SOLNESVEIEN V/A SANERING - AVLØP		0	0	0	391 154
4956	NY LASTEBIL		0	0	0	2 711 860
4957	OMRADEREG. SENTRUM ØST		62 474	1 500 000	1 500 000	1 139 120
4960	NØDVANNSTANKER		7 900	10 000	0	6 028
4964	BOGEN V/A-SANERING-VANN		8 339	8 000	0	1 722 117
4966	HUSLYVEIEN VANN		31 585	275 000	0	5 250
4967	HUSLYVEIEN AVLØP		31 585	274 000	0	15 750
4968	V/A-SANERING VENNERØDVEIEN - VANN		0	0	0	1 226 374
4969	V/A-SANERING VENNERØDVEIEN - AVLØP		0	0	0	1 214 843
4971	FOSSNES SENTER/PIKÅS VANN		111 270	350 000	1 000 000	0
4972	FOSSNES SENTER/PIKÅS AVLØP		67 186	500 000	1 000 000	0
4973	OPPGRADERING PUMPESTASJON MELSOMVIK		0	207 000	0	493 150
4974	TREKKERØR VED AKTUELLE GRAVEPROSJEKT		0	500 000	500 000	19 860
4975	VIV - PLANL. NY VANNLEDNING DALEN-GRAVDAL		0	0	0	1 541 764
4976	UTLØPSLEDNING VARNESSTRANDA - AVLØP		0	0	0	421 025
4977	GEOVEKSTPROSJEKTER		64 880	39 000	0	80 334
4978	SENTRUM NORD ETAPPE 2 - VANN		4 586 105	5 160 000	5 100 000	189 932
4979	SENTRUM NORD ETAPPE 2 - AVLØP		4 586 105	5 160 000	5 100 000	189 932
4990	KJØP BÅTPLASSER BRUNSTAD BÅTFORENING		0	225 000	0	225 000
4991	OPPGRADERING INNLØPSLEDNING VARNES		143 272	100 000	0	0
4992	GJERDE VENNERØD SKOLE		127 500	128 000	0	0
4993	SNØFRESER		0	0	0	168 750
4994	OPPFØLGING INVESTERINGSPROSJEKT		866 602	855 000	830 000	0
4995	TILTAK FOR Å UTBEDRE BYGG		941 875	1 000 000	1 000 000	0
4996	DALEN-GRYTE-FOSSNES, VANN		0	0	500 000	0
4997	NY HOVEDLEDNING AVLØP FOSSNES-VARNES		332 813	500 000	1 000 000	0
4998	KJØP TASSEBEKKVEIEN 4		3 401 592	3 332 000	0	0
4999	INVESTERING FOR DRIFTSOVERVÅKING VANN		437 549	400 000	0	0
5300	JURIDISK BISTAND BRUNSTAD		95 486	294 000	0	175 520
5400	REHABILITERING ARNADAL KIRKE		63 476	0	0	0
5401	SALG OLALØKKA OG SIGRIDLØKKA		228 486	0	0	0
5402	STRØMKABEL TORP		341 828	300 000	0	0
5403	REHAB. KJØKKEN SOLETUNET		1 614 629	2 000 000	0	0
5404	SANDBÅNN - KYSTSTI/HC-STI		6 434	6 000	0	0
5405	SANDBÅNN - TOALETTANLEGG		55 753	5 000	0	0
5406	SANDBÅNN - TRENINGSAPPARATER		138 187	138 000	0	0
5407	KJØP AV ENGVEIEN 5		3 101 246	3 077 000	0	0
5408	HC-TOALETT VEAR SKOLE		63 985	300 000	0	0
5411	VENNERØD SKOLE-MILJØRETTET HELSEVERN		187 714	0	0	0
5418	MYNDIGHETSPÅLEGG FRYDENBERG BARNEHAGE		775 538	0	0	0
5502	PARKERING TASSEBEKKVEIEN		1 487 262	1 600 000	0	0
5503	PARKERING LILLETORGET		0	2 000 000	0	0
5504	SKILTPLAN STOKKE SENTRUM		126 016	250 000	0	0
5505	UTBEDRING DYRSØVEIEN		0	600 000	0	0
5506	GJENNESTADTUNET - VANN		60 089	150 000	0	0
5508	Nalbergodden hytteområde - vann		20 000	0	0	0
5509	Nalbergodden hytteområde - avløp		20 000	0	0	0
7000	Avviklingsoppgjør Fossnes Senter AS		0	0	0	818 211
INVESTERINGER I ANLEGGSMIDLER			62 732 951	115 495 000	35 668 000	98 570 678

Balanseregnskap

Balanseregnskap	Note- henvisning	Regnskap 2015	Regnskap 2014
ANLEGGSMIDLER		1 641 737 405	1 529 422 887
Faste eiendommer og anlegg		754 941 136	733 615 220
Utstyr, maskiner og transportmidler		0	0
Utlån		39 807 979	39 811 975
Aksjer og andeler		58 562 360	57 471 832
Pensjonsmidler		788 425 930	698 523 859
OMLØPSMIDLER		329 887 004	243 594 072
Kortsiktige fordringer		132 041 413	50 311 860
Premieavik pensjon		9 060 036	3 180 541
Aksjer og andeler		0	0
Sertifikater		0	0
Obligasjoner		0	0
Kasser og bankinnskudd		188 785 555	190 101 672
SUM EIENDELER		1 971 624 409	1 773 016 959
EGENKAPITAL		-524 906 429	-426 472 951
Disposisjonsfond		-40 857 664	-39 352 601
Bundne driftsfond		-21 329 824	-23 731 628
Ubundne investeringsfond		-25 455 040	-7 708 314
Bundne investeringsfond		-6 098 997	-12 366 478
Endring i regnskapsprinsipp (investering)		-424 987	-424 987
Endring i regnskapsprinsipp (drift)		1 892 863	1 892 863
Udekket i investeringsregnskapet		0	0
Regnskapsmessig mindreforbruk		-28 379 739	-7 880 063
Regnskapsmessig merforbruk		0	0
Likviditetsreserve		0	0
Kapitalkonto		-404 253 041	-336 901 744
LANGSIKTIG GJELD		-1 250 652 117	-1 209 257 622
Ihendehaverobligasjonslån		0	0
Pensjonsforpliktelse		-922 116 454	-912 425 658
Sertifikatlån		0	0
Andre lån		-328 535 663	-296 831 964
KORTSIKTIG GJELD		-196 065 862	-137 286 385
Kassekredittlån		0	0
Annen kortsiktig gjeld		-177 883 215	-119 142 349
Premieavik pensjon		-18 182 647	-18 144 036
SUM EGENKAPITAL OG GJELD		-1 971 624 409	-1 773 016 959
MEMORIAKONTI		0	0
Ubrukte lånemidler		9 721 173	13 289 899
Andre memoriakonti		675 097	170 733
Motkonto for memoriakontiene		-10 396 270	-13 460 632

1.1. Noter

Note nr. 1 – Regnskapsprinsipper og presiseringer

Regnskapet er utarbeidet i henhold til bestemmelsene i kommuneloven, forskrifter og god kommunal regnskapsskikk.

Regnskapsprinsipper.

All tilgang til- og bruk av midler i løpet av året som vedrører kommunens virksomhet fremgår av driftsregnskapet eller investeringsregnskapet. Regnskapsføring av tilgang og bruk av midler bare i balanseregnskapet skal ikke gjøres.

Alle utgifter, utbetalinger, inntekter og innbetalinger er regnskapsført brutto. Dette gjelder også interne finansieringstransaksjoner. Regnskapet er så langt som mulig ført etter anordningsprinsippet. Det vil si at alle kjente utgifter, utbetalinger, inntekter og innbetalinger for gjeldende år er bokført, enten de er betalt eller ikke.

For lån er kun den delen av lånet som faktisk er brukt i løpet av året ført i investeringsregnskapet. Den delen av lånet som ikke er brukt, er registrert som memoriaposter. Finansiering av investeringer er bokført i tråd med KRD veileder for budsjettering av investeringer og avslutning av investeringsregnskapet. Driftsregnskapet inneholder bokførte og påløpte renteutgifter og renteinntekter for regnskapsåret. Tap og gevinst på finansielle instrumenter er skilt ut i egne arter.

Klassifisering av anleggsmidler og omløpsmidler.

I balanseregnskapet er anleggsmidler eiendeler bestemt til varig eie eller bruk for kommunen. Anskaffelser med levetid på minst 3 år og verdi på minst kr. 100.000 føres i investeringsregnskapet.

Klassifisering av gjeld.

Langsiktig gjeld (unntatt Husbanklån) er knyttet til formålene i kommunelovens § 50. Neste års avdrag på utlån inngår i anleggsmidler og neste års avdrag på lån inngår i langsiktig gjeld.

Utestående fordringer er vurdert til pålydende med fradrag for forventet tap, med unntak av startlån.

Anleggsmidler er vurdert til anskaffelseskost. Anleggsmidler med begrenset økonomisk levetid avskrives med like store årlige beløp over anleggsmiddelets levetid. Avskrivningen starter året etter at anleggsmidlet er anskaffet/tatt i bruk av virksomheten, og er i samsvar med avskrivninger i driftsregnskapet ført på de respektive KOSTRA-funksjoner. Avskrivningsperiodene er i tråd med § 8 i forskrift om årsregnskap og årsberetning.

Vurderingene for eiendeler gjelder tilsvarende for kortsiktig og langsiktig gjeld. Opptakskost utgjør gjeldspostens pålydende i norske kroner på det tidspunkt som gjelden oppstår. Låneomkostninger (gebyrer, provisjoner m.v.), samt over- og underkurs er finansieringsutgifter og inntekter.

Selvkostberegninger.

Innenfor de rammer der selvkost er satt som den rettslige rammen for hva kommunen kan kreve av brukerbetaling, beregner kommunen selvkost etter retningslinjer gitt av Kommunal- og regionaldepartementet i dokument H 3/14, februar 2014.

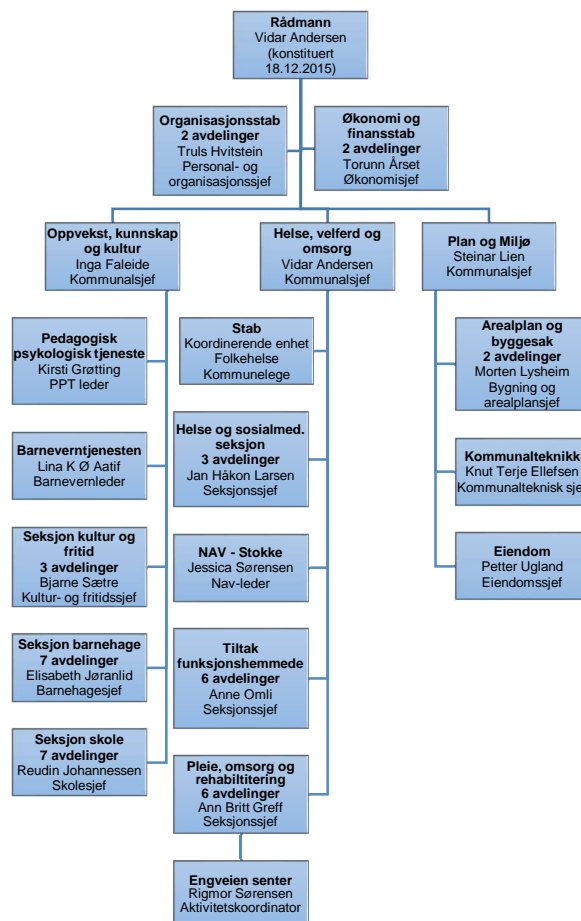
Mva-plikt og mva-kompensasjon.

Kommunen følger reglene i mva-loven for de tjenesteområdene som er omfattet av loven. For kommunens øvrige virksomhet krever kommunen mva-kompensasjon.

Festeavgifter

Stokke kommune er i en rettsprosess ifht festeavgifter. De nye festeavgiftene vil antagelig bli fastsatt av retten. Av forsiktighetshensyn er derfor dagens festeavgift lagt til grunn og inntektsført i regnskapet. Det er i denne sammenheng ikke foretatt noen vurdering av sannsynligheten for hvorvidt kommunen vil vinne frem i disse sakene eller ikke

Note nr. 2 – Administrativ organisering pr 31.12.15



Note 3 Endring i arbeidskapital (FKR § 5 nr. 1)			
Balanseregnskapet :	31.12.2015	31.12.2014	Endring
2.1 Omløpsmidler	kr 329 887 004	kr 243 594 072	
2.3 Kortsiktig gjeld	kr 196 065 862	kr 137 286 385	
Arbeidskapital	kr 133 821 142	kr 106 307 687	kr 27 513 455
Drifts- og investeringsregnskapet :			
		Beløp	Sum
Anskaffelse av midler :			
Inntekter driftsregnskap		kr 772 828 749	
Inntekter investeringsregnskap		kr 30 202 327	
Innbet.ved eksterne fin.trans		kr 63 717 438	
Sum anskaffelse av		kr 866 748 514	kr 866 748 514
Anvendelse av midler :			
Utgifter		kr 768 939 411	
Korrigert for avskrivninger		kr (27 848 316)	
Utgifter investeringsregnskap		kr 62 732 951	
Utbetalinger ved eksterne fin.trans		kr 31 842 286	
Sum anvendelse av		kr 835 666 332	kr 835 666 332
Anskaffelse - anvendelse av midler			kr 31 082 181
Endring ubrukte lånemidler (økning +/-reduksjon-)			kr (3 568 726)
Endring arbeidskapital i drifts-og inves			kr 27 513 455
Endring arbeidskapital i balansen			kr 27 513 455
Differanse (forklares nedenfor)			kr 0
Forklaring til differanse i arb.kapital :			
	kr	-	
	kr	-	
	kr	-	
	kr	-	kr -

Note nr. 4 – Pensjon

Pensjonskostnad (F § 13-1 bokstav C)		2015	2014
Nåverdi av årets pensjonsopptjening		46 066 325	51 631 966
Rentekostnad av påløpt pensjonsforpliktelse		34 899 676	34 067 350
Brutto pensjonskostnad		80 966 001	85 699 316
Forventet avkastning på pensjonsmidlene		-33 944 081	-29 947 248
Netto pensjonskostnad (ekskl.adm.)		47 021 920	55 752 068
Sum amortisert premieavvik		-1 412 290	-335 262
Administrasjonskostnader		4 206 178	4 124 522
Samlet pensjonskostnad (inkl.adm.)		49 815 808	59 541 328
Premieavvik		2015	2014
Innbetalt premie/tilskudd (ekskl.adm.)		50 729 683	48 531 297
- Netto pensjonskostnad (ekskl.adm.)		47 021 920	55 752 068
Årets premieavvik		3 707 763	-7 220 771
Årets premieavvik og amortisert premieavvik		2015	2014
Årets premieavvik		3 707 763	-7 220 771
- Sum amortisert premieavvik		1 412 290	335 262
Sum premieavvik og amortisert premieavvik 31.12.		5 120 053	-6 885 509
AGA av premieavvik og amortisert premieavvik		721 927	-970 857
Balanseført netto pensjonsforpliktelse, estimat		2015	2014
Brutto påløpt forpliktelse		905 595 538	885 992 570
Pensjonsmidler		788 425 931	698 523 859
Netto pensjonsforpliktelse		117 169 607	187 468 711
AGA av (balanseført) netto forpliktelse		16 520 915	26 433 088
Økonomiske forutsetninger	SPK	KLP	SKP
Årlig avkastning	4,35 %	4,65 %	4,65 %
Diskonteringsrente	4,00 %	4,00 %	4,00 %
Forventet lønnsvekst	2,97 %	2,97 %	2,97 %
Forventet G-regulering	2,97 %	2,97 %	2,97 %
Årlig regulering av pensjoner under utbetaling		2,20 %	2,97 %
Forholdstallet fra KR D (satt ned fra 1,5 i 2011)	1,0	1,0	1,0
Forventet andel som tar ut AFP (fra 62 år)	50,00 %	33,00 %	33,00 %
Frivillig avgang (turnover)	3% - årlig inntil fylte 50 år 0% - over 50 år	20% - under 20 år 8% - 20-23 år 6% - 24-25 år 6% - 26-30 år 4% - 31-45 år 1% - 46-50 år 0% - over 50 år	20% - under 20 år 15% - 20-23 år 10% - 24-29 år 7,5% - 30-39 år 5% - 40-50 år 2% - 51-55 år 0% - over 55 år
2014 anvendt dødelighetstabell K2005 og K1963 Uførhet/KLP Uføretariff			

Note nr. 5 – Avdrag på gjeld (eks Husbankmidler)

Avdrag	Budsjett 2015	Regnskap 2015	Regnskap 2014
Bokført avdrag	9 200 000	9 214 613	216 846 088
Beregnet minste lovlige avdrag		9 207 144	16 570 005
Betalt avdrag > minimumsavdrag		7 469	200 276 083
Kommunen bokfører mer enn lovens krav til minsteavdrag.			

Lånegjeld (unntatt Husbankmidler til videre utlån) utgjør ved årsskiftet kr 274 776 522

Av dette utgjør kr 1 024 341 finansielle leasingavtaler.

Denne oppstillingen viser kun den gjeld som kommunen har tatt opp med hjemmel i Kommuneloven og som påvirker beregningen av minimumsavdrag

Kommuneloven paragraf 50, pkt 7 gir retningslinjer for minimumsavdragene for kommunene.

Stokke kommune benytter følgende formel for estimat på minimumsavdragene:

(sum årets avskrivninger/sum bokført verdi anleggsmidler) lånegjeld = kontrollgrense*

Note nr. 6 – Kommunens garantiansvar

Person,Firma,organisasjon	Garantiansvar per 31.12.15	Garantiansvar utløper	% Andel
Stokke IL Arena AS	2 500 000	31.12.2026	100,0 %
Smiløkka Arena AS	150 000	09.11.2016	25,0 %
Stokke trygdeboliger	10 848 990	15.04.2031	100,0 %
Stokke trygdeboliger	10 661 154	10.06.2042	100,0 %
Vestfold interkommunale vannverk	27 022 427	Diverse lån	4,5 %
IKA Kongsberg	3 058 573		2,98 %
Stiftelsen Vear arbeidskirke	0	Utløpt 15.07.2014	50,0 %
Tønsbergfjordens avløpslag	0	Opphørt 2013	
Stokke IL Arena AS	0	Opphørt 2012	
Sum garantiansvar	52 261 946		

Note nr. 7 – Fordring og gjeld til kommunale foretak

Stokke kommune har ingen fordring eller gjeld ovenfor kommunale foretak per 31.12.2015.

Note nr. 8 – Aksjer og andeler i varig eie

Konto	Tekst	Beløp	Ant	Pr ande	Eierandel
22166101	Aksjer Smiløkka Arena AS	50 000	50	1 000	25,00 %
22166102	Aksjer Sandefjord lufthavn	3 060 000	3 060	1 000	7,56 %
22166103	Aksjer Vestfoldfestspillene	88 000	88	1 000	2,00 %
22166104	Vestviken 110 IKS	110 157			2,20 %
22166107	Aksjer VESAR	12 250	49	250	4,85 %
22170101	Aksjer Velle industrier	25 000	50	500	2,50 %
22170102	Andelsbevis Studentbyen Sogn	8 000			
22170103	Andelsbevis Biblioteksentralen	2 400	8	300	0,23 %
22170104	Andelskapital Viken skog	20 399			
22170105	Andelsbevis Norske studenters hus	500			
22170106	Andelskapital Kysten D/S	13 381			1,27 %
22170107	Andeler Yrkesskolenes hybelhus	25 000	1	25 000	
22170109	Andelsbevis Solnes båtforening	21 940			0,53 %
22170110	Aksjer Gigafib holding AS	4 600 090			8,97 %
	Sum aksjer/ andeler	8 037 117			
22141004	Egenkapitalinnskudd 2000	48 479 301			
22141100	Egenkapitalinnskudd KLP	2 045 942			
	Sum egenkapitalinnskudd	50 525 243			
Totalt	Aksjer, andeler og egenkapitalinnsk.	58 562 360			
<u>Andeler som ikke er bokført i balansen 31.12.15:</u>					
IKS	Tønsberg renseanlegg				0,80 %
IKS	Vestfold vann				4,49 %
IKS	Ika kongsberg				2,98 %

Note nr. 9 – Totalporteføljen

Noten er utgått. Portefølje avsluttet i 2014, jfr. Note 8 aksjer og andeler i varig eie regnskap 2014.

Note nr. 10 – Avsetninger og bruk av avsetninger

Del 1 Alle fond avsetninger og bruk av avsetninger drifts- og investeringsregnskapet

Alle fond	KOSTRA-art	Regnskap 2015	Regnskap 2014
Avsetninger til fond	SUM(530:550)	32 552 241	61 711 952
Bruk av avsetninger	SUM(930:958)	-21 969 737	-217 739 655
Til avsetning senere år	980	-	-
Netto avsetninger		10 582 504	-156 027 703

Del 2 Disposisjonsfond avsetninger og bruk av avsetninger

Disposisjonsfond	KOSTRA-art/balanse	Regnskap 2015	Regulert budsjett	Budsjettskjema	Regnskap 2014
IB 0101	2.56	39 352 601			35 368 831
Avsetninger driftsregnskapet	540	7 880 063	1 505 000		15 198 737
Herav budsjettskjema 1A				1 505 000	
Herav brutto budsjettskjema 1B				-	
Bruk av avsetninger driftsregnskapet	940	6 375 000	-		8 664 967
Herav budsjettskjema 1A					
Herav brutto budsjettskjema 1B				-	
Bruk av avsetninger investeringsregnskapet	940				2 550 000
UB 31.12	2.56	40 857 664			39 352 601

Overføring	KOSTRA-art	Regnskap 2015	Regulert budsjett	Budsjettskjema	Regnskap 2014
Overført fra drifts- til investeringsregnskapet	570/970				5 027 298
Herav budsjettskjema 1A					
Herav brutto budsjettskjema 1B					

Del 3 Bundet driftsfond avsetninger og bruk av avsetninger

Bundet driftsfond	Kostrart/balanse	Regnskap 2015	Regnskap 2014
IB 0101	2.51	23 731 628	20 770 949
Avsetninger	550	3 442 765	5 935 604
Bruk av avsetninger driftsregnskapet	950	5 844 569	2 974 925
Bruk av avsetninger investeringsregnskapet	950	-	-
UB 31.12	2.51	21 329 824	23 731 628

UB 31.12 viser saldoen på bundet driftsfond. Bruk av fondets midler er bundet til bestemte formål og kan ikke endres av kommunestyret.

Del 4 Ubundet investeringsfond avsetninger og bruk av avsetninger

investerings fond	Kostra art/balanse	Regnskap 2015	Regulert budsjett	Regnskap 2014
IB 0101	2.53	7 708 314		171 610 298
Avsetninger	548	19 968 726	11 400 000	39 379 441
Bruk av avsetninger	948	2 222 000	2 222 000	203 281 425
UB 31.12	2.53	25 455 040		7 708 314

Del 5 Bundet investeringsfond avsetninger og bruk av avsetninger

Bundet investerings fond	Kostra art/balanse	Regnskap 2015	Regnskap 2014
IB 0101	2.55	12 366 478	11 436 646
Avsetninger	550	1 260 687	1 198 170
Bruk av avsetninger	958	7 528 168	268 338
UB 31.12	2.55	6 098 997	12 366 478

UB 31.12 viser saldoen på bundet investeringsfond. Bruk av fondets midler er bundet til bestemte investeringsformål og kan ikke endres av kommunestyret.

Note nr. 11 – Kapitalkonto

	DEBET	KREDIT
INNGÅENDE BALANSE		336 901 744
Kapitalkonto		
Salg av fast eiendom og anlegg	11 798 234	
Av- og nedskrivning av fast eiendom og anlegg	27 848 316	
Aktivering av fast eiendom og anlegg		60 972 466
Salg av utstyr, maskiner og transportmidler		
Av- og nedskrivning av utstyr, maskiner, transp.m.		
Oppskrivning av utstyr, maskiner, transp.m.		
Aktivering av utstyr, maskiner og transportmidler		
Salg av aksjer og andeler		
Nedskrivning av aksjer og andeler		
Kjøp av aksjer og andeler		1 090 528
Oppskrivning av aksjer og andeler		
Aktivering av pensjonsmidler		
Mottatte avdrag på utlån	868 520	
Av- og nedskrivning på utlån		
Utlån		948 691
Utlån startlån	693 530	
Sosiale lån		609 363
Korrigerings utlån		
Avskrivning på utlån		
Avskrevet på utlån		
Bruk av midler fra eksterne lån	53 613 726	
Avdrag på eksterne lån		18 341 300
Endring pensjonsforpliktelser	19 602 969	
Endring pensjonsmidler		89 902 071
AGA netto pensjonsforpliktelse		9 912 173
Urealisert valutatap		
Urealisert valutagevinst		
UTGÅENDE BALANSE	404 253 041	
SUM	518 678 336	518 678 336

Note nr. 12 – Anleggsmidler

Kommunens anleggsmidler er avskrevet ihht regnskapsforskriftens § 8.

5 år:	EDB-utstyr, kontormaskiner og lignende
10 år:	Anleggsmaskiner, maskiner, inventar og utstyr, verktøy, transportmidler og lignende
20 år:	Brannbiler, parkeringsplasser, trafikklys, tekniske anlegg (VAR), renseanlegg, pumpestasjoner, forbrenningsanlegg og lignende
40 år:	Boliger, skoler, barnehager, idrettshaller, veier og ledningsnett og lignende
50 år:	Forretningsbygg, lagerbygg, administrasjonsbygg, sykehjem og andre institusjoner, kulturbygg, brannstasjoner og lignende

Konto	Konto	UB 2015	Årets aktivering	Avgang/salg	Korrigert, feil klassifisering	Tidligere aktivert til avskrivn. gruppe	Årets avskrivning	UB 2014
227.99.000	Ingen avskrivning	58 330 876				41 459 779		16 871 097
227.99.005	Anlegg med 5 års avskriv.periode	6 343 800				2 141 031	4 015 942	8 218 711
227.99.010	Anlegg med 10 års avskriv.periode	15 931 863				5 166 466	2 358 135	13 123 532
227.99.020	Anlegg med 20 års avskriv.periode	28 491 468				11 370 354	2 032 737	19 153 851
227.99.040	Anlegg med 40 års avskriv.periode	552 542 855				68 925 585	18 242 623	501 859 893
227.99.050	Anlegg med 50 års avskriv.periode	44 126 041				743 497	1 286 430	44 668 974
227.98.312	Årets aktivering	60 972 465	60 972 466		(222 000)	(129 806 712)		130 028 711
229.99.314	Salg av eiendom	(11 798 234)	(11 798 234)	309 551				(309 551)
SUM faste eiendommer og anlegg		754 941 136	49 174 232	309 551	(222 000)	-	27 935 867	733 615 220

Note nr. 13 – Vann

Vann	2015 Regnskap	2015 Etterkalkyle selvkost
16400 Avgiftspliktige gebyrer	10 185 670	10 185 670
16401 Inntekt tilknytningsavgifter	1 412 939	1 412 939
16*** Øvrige salgsinntekter	81 967	81 967
17*** Refusjoner	423 693	420 906
Driftsinntekter	12 104 270	12 101 483
10*** Lønn	4 578 592	4 578 592
11*** Varer og tjenester	1 025 395	1 025 395
12*** Varer og tjenester	584 234	584 234
13*** Tjenester som erstatter kommunal tjenesteprod.	4 413 288	4 413 288
14*** Overføringsutgifter	108 009	105 222
15*** Finansutgifter mv. ekskl. 155 og 159	56	56
Aktivitetssendring driftsutgifter (nominelt)		
Kommentar		
Direkte driftsutgifter	10 709 573	10 706 787
Avskrivningskostnad	2 021 474	1 848 673
Avskrivningskostnad fremtidige investeringer		
Kalkulatorisk rente		719 020
Kalkulatorisk rente fremtidige investeringer		
Direkte kapitalkostnader	2 021 474	2 567 694
Indirekte driftsutgifter (netto)		267 307
Indirekte avskrivningskostnad		14 417
Indirekte kalkulatorisk rente		421
Indirekte kostnader	0	282 145
Driftskostnader	12 731 048	13 556 625
+/- Bruk av/avsetning til bundne fond		0
+/- Overstyring bruk av/avsetning til selvkostfond		
Foreløpig resultat		-1 455 142
Subsidiering av årets underskudd		0
Resultat	-626 778	-1 455 142
Kostnadsdekning i %	95,1 %	89,3 %
Selvkostfond 01.01		3 955 289
-/+ Bruk av/avsetning til selvkostfond		-1 455 142
+/- Kalkulert renteinntekt/rentekostnad selvkostfond		62 618
Selvkostfond 31.12		2 562 765

Note nr. 14 – Avløp

Avløp	2015 Regnskap	2015 Etterkalkyle selvkost
16400 Avgiftspliktige gebyrer	15 105 169	15 105 169
16401 Inntekt tilknytningsavgifter	1 153 995	1 153 995
17*** Refusjoner	312 969	282 173
Driftsinntekter	16 572 133	16 541 337
10*** Lønn	6 720 333	6 720 333
11*** Varer og tjenester	2 716 251	2 716 251
12*** Varer og tjenester	790 826	790 826
13*** Tjenester som erstatter kommunal tjenesteprod.	1 672 415	1 672 415
14*** Overføringsutgifter	32 838	2 042
15*** Finansutgifter mv. ekskl. 155 og 159	3 924	3 924
Aktivitetsendring driftsutgifter (nominelt)		
Kommentar		
Direkte driftsutgifter	11 936 588	11 905 792
Avskrivningskostnad	3 004 273	3 241 383
Avskrivningskostnad fremtidige investeringer		
Kalkulatorisk rente		1 261 023
Kalkulatorisk rente fremtidige investeringer		
Direkte kapitalkostnader	3 004 273	4 502 406
Indirekte driftsutgifter (netto)		308 449
Indirekte avskrivningskostnad		16 819
Indirekte kalkulatorisk rente		496
Indirekte kostnader	0	325 763
Driftskostnader	14 940 860	16 733 961
+/- Bruk av/avsetning til bundne fond		0
+/- Overstyring bruk av/avsetning til selvkostfond		
Foreløpig resultat		-192 624
Subsidiering av årets underskudd		0
Resultat	1 631 273	-192 624
Kostnadsdekning i %	110,9 %	98,8 %
Selvkostfond 01.01		1 212 690
-/+ Bruk av/avsetning til selvkostfond		-192 624
+/- Kalkulert renteinntekt/rentekostnad selvkostfond		21 658
Selvkostfond 31.12		1 041 723

Note nr. 15 – Renovasjon

Renovasjon	2015 Regnskap	2015 Etterkalkyle selvkost
16400 Avgiftspliktige gebyrer	10 086 275	10 086 275
16*** Øvrige salgsinntekter	13 552	13 552
Driftsinntekter	10 099 827	10 099 827
11*** Varer og tjenester	3 992	3 992
12*** Varer og tjenester	10 495	10 495
13*** Tjenester som erstatter kommunal tjenesteprod.	10 066 265	10 066 265
14*** Overføringsutgifter	0	0
Aktivitetsendring driftsutgifter (nominelt)		
Kommentar		
Direkte driftsutgifter	10 080 752	10 080 752
Avskrivningskostnad	213 584	240 304
Kalkulatorisk rente		10 193
Direkte kapitalkostnader	213 584	250 497
Indirekte driftsutgifter (netto)		156 323
Indirekte avskrivningskostnad		13 659
Indirekte kalkulatorisk rente		395
Indirekte kostnader	0	170 377
Driftskostnader	10 294 336	10 501 625
+/- Bruk av/avsetning til bundne fond		0
+/- Overstyring bruk av/avsetning til selvkostfond	Etterdriftsfond→	
Resultat	-194 508	-401 798
Kostnadsdekning i %	98,1 %	96,2 %
Selvkostfond 01.01		2 523 646
-/+ Bruk av/avsetning til selvkostfond		-401 798
+/- Kalkulert renteinntekt/rentekostnad selvkostfond		45 061
Selvkostfond 31.12		2 166 910

Note nr. 16 – Slamtømming

Slamtømming	2015 Regnskap	2015 Etterkalkyle selvkost
16400 Avgiftspliktige gebyrer	408 558	408 558
Driftsinntekter	408 558	408 558
11*** Varer og tjenester	5 129	5 129
12*** Varer og tjenester	0	0
13*** Tjenester som erstatter kommunal tjenesteprod.	885 506	885 506
Aktivitetsendring driftsutgifter (nominelt)		
Kommentar		
Direkte driftsutgifter	890 635	890 635
Direkte kapitalkostnader	0	0
Indirekte driftsutgifter (netto)		12 919
Indirekte avskrivningskostnad		1 207
Indirekte kalkulatorisk rente		35
Indirekte kostnader	0	14 160
Driftskostnader	890 635	904 796
+/- Bruk av/avsetning til bundne fond		0
+/- Overstyring bruk av/avsetning til selvkostfond		
Resultat	-482 078	-496 238
Kostnadsdekning i %	45,9 %	45,2 %
Selvkostfond 01.01		-170 733
-/+ Bruk av/avsetning til selvkostfond		-496 238
+/- Kalkulert renteinntekt/rentekostnad selvkostfond		-8 126
Selvkostfond 31.12		-675 097

Selvkostfondet er kr 0 pr 31.12.14 og pr 31.12.15. Negative beløp, kr 170 733 pr 01.01.15 og kr 675 097 pr 31.12.15, er kommunens tilgodehavende i forhold til innbyggerne. Det vil si at avgiftene har vært for lave i forhold til kostnadene. Tilgodehavende fremkommer på memoriakonto i balansen.

Note nr. 17 – Feiing

Feiing	2015 Regnskap	2015 Etterkalkyle selvkost
16400 Avgiftspliktige gebyrer	338 556	338 556
16201 Gebyrer	237 493	237 493
Driftsinntekter	576 049	576 049
10*** Lønn	82 223	0
11*** Varer og tjenester	2 024	2 024
12*** Varer og tjenester	0	0
13*** Tjenester som erstatter kommunal tjenesteprod.	1 525 347	923 854
Aktivitetssendring driftsutgifter (nominelt)		
Kommentar		
Direkte driftsutgifter	1 609 594	925 878
Direkte kapitalkostnader	0	0
Indirekte driftsutgifter (netto)		18 481
Indirekte avskrivningskostnad		1 255
Indirekte kalkulatorisk rente		36
Indirekte kostnader	0	19 772
Driftskostnader	1 609 594	945 650
+/- Bruk av/avsetning til bundne fond		0
+/- Overstyring bruk av/avsetning til selvkostfond		
Foreløpig resultat		-369 601
Subsidiering av årets underskudd		0
Resultat	-1 033 545	-369 601
Kostnadsdekning i %	35,8 %	60,9 %
Selvkostfond 01.01		596 308
-/+ Bruk av/avsetning til selvkostfond		-369 601
+/- Kalkulert renteinntekt/rentekostnad selvkostfond		7 983
Selvkostfond 31.12		234 690

Note nr. 18 – Reguleringsplaner

Reguleringsplaner	2015 Regnskap	2015 Etterkalkyle selvkost
16202 Gebyrinntekter avgiftsfritt	245 296	245 296
17*** Refusjoner	491 344	399 044
Driftsinntekter	736 640	644 340
10*** Lønn	1 954 128	1 954 128
11*** Varer og tjenester	52 177	52 177
12*** Varer og tjenester	328 868	328 868
14*** Overføringsutgifter	92 300	0
Aktivitetssending driftsutgifter (nominelt)		
Kommentar		
Direkte driftsutgifter	2 427 474	2 335 173
Avskrivningskostnad	187 228	0
Direkte kapitalkostnader	187 228	0
Indirekte driftsutgifter (netto)		630 069
Indirekte avskrivningskostnad		2 927
Indirekte kalkulatorisk rente		86
Indirekte kostnader	0	633 082
Driftskostnader	2 614 702	2 968 255
+/- Bruk av/avsetning til bundne fond		0
+/- Overstyring bruk av/avsetning til selvkostfond		
Foreløpig resultat		-2 323 915
Subsidiering av årets underskudd	Ja	2 323 915
Resultat	-1 878 062	0
Kostnadsdekning i %	28,2 %	21,7 %
Selvkostfond 01.01		0
-/+ Bruk av/avsetning til selvkostfond		0
Selvkostfond 31.12		0

Note nr. 19 – Byggesak

Bygge- og eierseksj.-saker	2015 Regnskap	2015 Etterkalkyle selvkost
16202 Gebyrinntekter avgiftsfritt	3 318 510	3 318 510
17*** Refusjoner	73 482	0
Driftsinntekter	3 391 993	3 318 510
10*** Lønn	1 537 021	1 537 021
11*** Varer og tjenester	513 356	513 356
12*** Varer og tjenester	30 031	30 031
13*** Tjenester som erstatter kommunal tjenesteprod.	0	0
14*** Overføringsutgifter	73 482	0
Aktivitetsendring driftsutgifter (nominelt)		
Kommentar		
Direkte driftsutgifter	2 153 890	2 080 408
Direkte kapitalkostnader	0	0
Indirekte driftsutgifter (netto)		289 294
Indirekte avskrivingskostnad		3 114
Indirekte kalkulatorisk rente		93
Indirekte kostnader	0	292 501
Driftskostnader	2 153 890	2 372 909
+/- Bruk av/avsetning til bundne fond		0
+/- Overstyring bruk av/avsetning til selvkostfond		
Foreløpig resultat		945 601
Subsidiering av årets underskudd	Ja	0
Resultat	1 238 102	945 601
Kostnadsdekning i %	157,5 %	139,8 %
Selvkostfond 01.01		1 439 881
-/+ Bruk av/avsetning til selvkostfond		945 601
+/- Kalkulert renteinntekt/rentekostnad selvkostfond		37 106
Selvkostfond 31.12		2 422 588

Note nr. 20 – Kart og oppmåling

Kart og oppmåling	2015 Regnskap	2015 Etterkalkyle selvkost
16202 Gebyrinntekter avgiftsfritt	1 829 370	1 829 370
16501 Avgiftspliktig salg tjenester	272 523	272 523
17*** Refusjoner	171 255	38 620
Driftsinntekter	2 273 147	2 140 513
10*** Lønn	2 014 588	2 014 588
11*** Varer og tjenester	666 413	666 413
12*** Varer og tjenester	136 623	136 623
13*** Tjenester som erstatter kommunal tjenesteprod.	59 693	59 693
14*** Overføringsutgifter	132 635	0
Aktivitetsendring driftsutgifter (nominelt)		
Kommentar		
Direkte driftsutgifter	3 009 952	2 877 317
Avskrivningskostnad	84 883	29 043
Kalkulatorisk rente		1 594
Direkte kapitalkostnader	84 883	30 637
Indirekte driftsutgifter (netto)		169 207
Indirekte avskrivningskostnad		4 302
Indirekte kalkulatorisk rente		128
Indirekte kostnader	0	173 637
Driftskostnader	3 094 835	3 081 591
+/- Bruk av/avsetning til bundne fond		0
+/- Overstyring bruk av/avsetning til selvkostfond		
Foreløpig resultat		-941 078
Subsidiering av årets underskudd	Ja	941 078
Resultat	-821 687	0
Kostnadsdekning i %	73,4 %	69,5 %
Selvkostfond 01.01		0
-/+ Bruk av/avsetning til selvkostfond		0
Selvkostfond 31.12		0

Note nr. 21 – Utvikling selvkostfond

	Fond pr. 31.12.14	Fond pr. 31.12.15	Renter beregnet av fondet for 2015
Vann	3 955 289	2 562 765	62 618
Avløp	1 212 690	1 041 723	21 658
Renovasjon	2 523 646	2 166 910	45 061
Feiing	596 308	234 690	7 983
Septiktank-tømming	0	0	0
Byggesak	1 439 881	2 422 588	37 106
Oppmåling	0	0	0
Arealplan	0	0	0

Septiktank-tømming:

31.12.14 hadde Stokke kommune et tilgodehavende i forhold til innbyggerne på kr 170 733. Pr 31.12.15 er tilgodehavende kr 675 097.

Note nr. 22 – Årsverk og godtgjørelser

Årsverk

ANSATTE TOTALT I KOMMUNEN	2015						2014					
	Menn		Kvinner		I alt		Menn		Kvinner		I alt	
	Ant	%	Ant	%	Ant	%	Ant	%	Ant	%	Ant	%
Antall årsverk	125	18	580	82	705	100	127	18	589	82	716	100
Antall ansatte ¹⁾	166	17	802	83	968	100	171	17	826	83	997	100
Antall heltidsansatte	95	25	281	75	376	39	96	25	282	75	378	38
Antall deltidsansatte	71	12	521	88	592	61	75	12	544	88	619	62
Lønn: (omregnet til fulle stillinger)												
Årslønn under 300000	10	23	34	77	44	100	9	16	49	84	58	100
Årslønn 300.000-399.000	32	8	347	92	379	100	43	10	384	90	427	100
Årslønn 400.000-499.000	73	19	307	81	380	100	74	20	295	80	369	100
Årslønn over 500.000	51	31	114	69	165	100	45	31	98	69	143	100
Turnus:												
Antall ansatte i turnusstillinger	39	12	298	88	337	100	45	12	317	88	362	100
Sykefravær:												
Sykefravær i %	6,10		7,17		6,98		5,15		7,51		7,10	

1) Antallet ansatte i denne totaloversikten stemmer ikke med summen av antall ansatte oppgitt under hver enkelt virksomhet.

Godtgjørelser:

Kommunal ledelse:

Rådmannens årslønn utgjorde pr 31.12.2015 kr 1.106.651,-.

Godtgjøring til ordfører utgjorde pr 31.12.2015 kr 878.700,-.

Revisjon:

Godtgjøring til Sandefjord Distriktsrevisjon er utbetalt med kr 1.106.700,-. Av dette utgjør kr 156.700,- forvaltningsrevisjon. Beløpet omfatter budsjettert honorar i tråd med budsjettet for revisjonsdistriktet. Det er ikke fakturert tilleggskostnader i 2015.

Kontrollutvalget:

Deloitte AS utfører sekretariatarbeid for kontrollutvalget og samlede utgifter utgjorde i 2015 kr 170.119,00 eks mva.

Årsberetning

GKRS nr 6, 3.3 Foreløpig standard om noter og årsberetning angir minstekravet for utforming av kommunens årsberetning. Dette kapittelet er utarbeidet for å svare på standardens minstekrav til avviksforklaring og regnskapsanalyse. I henhold til standarden gis det opplysninger om forhold som er viktige for å bedømme kommunens økonomiske stilling og resultatet av virksomheten, og som ikke fremgår av årsregnskapet. Også forhold av vesentlig betydning for kommunen skal opplyses om i kommunens årsberetning.

Årsberetningen plikter også å gi svar på tiltak som er iverksatt og tiltak som planlegges iverksatt for å sikre betryggende kontroll og en høy etisk standard i virksomheten. Det skal redegjøres for den faktiske tilstanden når det gjelder likestilling i fylkeskommunen eller kommunen. Det skal også redegjøres for tiltak som er iverksatt, og tiltak som planlegges iverksatt for å fremme likestilling og for å hindre forskjellsbehandling i strid med likestillingsloven, samt for å fremme formålet i diskrimineringsloven om etnisitet, diskriminerings- og tilgjengelighetsloven og diskrimineringsloven om seksuell orientering.

Økonomisk analyse

DRIFTSREGNSKAPET

DRIFTSRESULTAT

Regnskapet for 2015 viser et negativt brutto driftsresultat på 3,9 mill. kr. Brutto driftsresultat viser resultatet i forhold til kommunens ordinære driftsinntekter og utgifter, og er således resultatet før finanstransaksjoner, bruk og avsetninger av fondsmidler, samt overføringer til investeringsregnskapet.

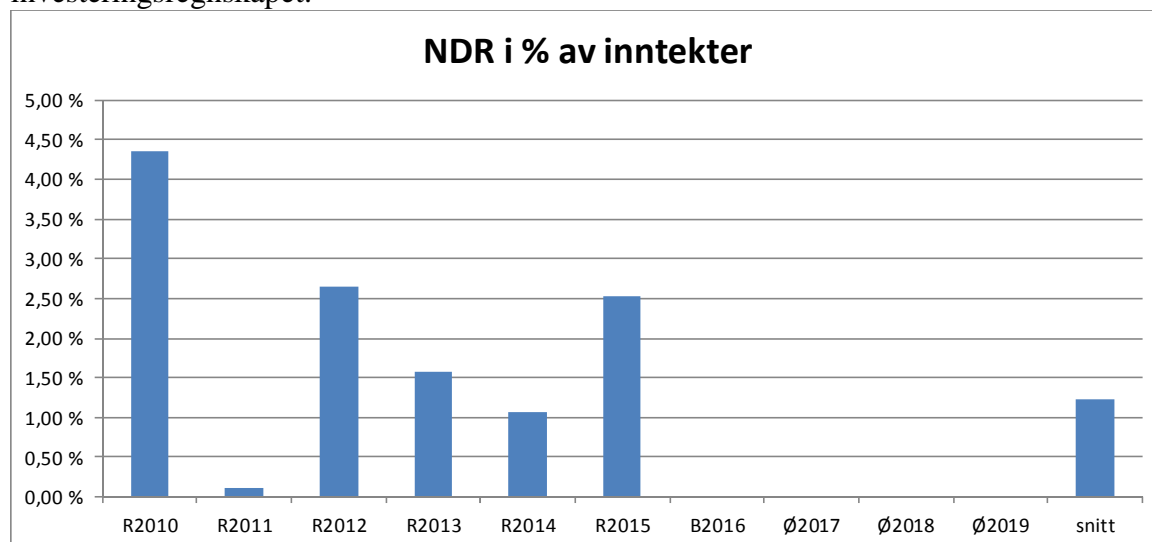


Fig.1 Netto driftsresultat i % av driftsinntekter

For 2015 er det et positivt netto driftsresultat på 19,6 mill. kr, noe som er 29,6 mill. kr bedre enn revidert budsjett. Netto driftsresultat i % av brutto driftsinntekter er 2,5 %.

Netto driftsresultat viser kommunens økonomiske resultat av den ordinære driftsvirksomheten når man tar hensyn til finansposter, men holder utenfor de pliktige avsetningene. Det er et

krav til balansen (jf. Kommuneloven) at driftsresultatet skal dekke renter, avdrag og nødvendige avsetninger.

En anbefalt målsetning fra departement og fylkesmann er at man over tid oppnår et netto driftsresultat på minimum 1,75 % av brutto driftsinntekter, slik at man sikrer en økonomisk bærekraftig drift som sørger for at man kan opprettholde den kommunale tjenesteproduksjonen og levere gode og stabile tjenester til innbyggerne.

Regnskapsmessig resultat viser endelig resultat for kommunen etter at bruk av avsetninger og avsetninger er foretatt. Regnskapsmessig resultat for 2015 er på 28,4 mill. kr. Tabellen under viser regnskapsresultatet sammenlignet med justert budsjett pr sektor og for sentrale poster.

Sektor	Budsjett	Regnskap		Avvik
Rådmann og staber	50 232	50 461	Merforbruk	229
Oppvekst, kunnskap og kultur	232 786	232 211	Mindreforbruk	-575
Helse, velferd og omsorg	228 686	229 954	Merforbruk	1 268
Plan og miljø	35 094	35 567	Merforbruk	473
Netto resultat for sektorene	546 798	548 193		1 395
Lønnsreserve/ sykerefusjon/ vakanser	1 884	0	Merinntekt	-1 884
Skatt og rammetilskudd inkl skjønn	-531 587	-542 854	Merinntekt	-11 267
Mva kompensasjon	-9 000	-9 388	Merinntekt	-388
Renter og avdrag	17 669	17 237	Mindreutgift	-432
Renteinntekter, avkastning og utbytte	-4 090	-5 725	Merinntekt	-1 635
Avregning pensjon og premieavvik	5 489	-7 174	Mindreutgift	-12 663
Tilskudd ressurskrevende tjenester	-13 067	-14 066	Merinntekt	-999
Vertskommunetilskudd	-7 585	-9 177	Merinntekt	-1 592
Rentekom.tilskudd	-2 956	-2 239	Mindreinntekt	717
Andre utgifter/ inntekter	2 820	2 970	Merutgift	150
Overskudd før avsetninger **	6 375	-22 223	0	-28 598
Netto avsetning fond *	1 505	1 723		218
Overføringer til investeringer	0			0
Bruk av tidligere års overskudd	-7 880	-7 880		0
Regnskapsmessig overskudd	0	-28 380	0	-28 380
* Frie og ubundne fondsmidler på sentrale ansvar				
** Avvikler fra NDR da sektorene også har interne finanstransaksjoner				

Tallene over avviker fra regnskapsskjema 1b på sektornivå, og dette skyldes at oversikten over inkluderer finansposter (bruk/ avsetning til fond), statlige overføringer finansinntekter/ finansutgifter og overføring til investeringsregnskap. Disse postene er pr regnskapsskjema 1B trukket ut og spesifisert under «korrigeringer».

For forklaringer til budsjettavvik på sektorene vises til de ulike seksjoner/ sektorer i årsrapporten.

Vesentlige avvik mellom budsjett og regnskap

Skatt og rammetilskudd:

Hovedårsaken til merinntekten skyldes utbetaling av ekstraordinært skjønnstilskudd som følge av flyktningssituasjonen i 2015.

Renteinntekter:

Høy innskuddsrente og god likviditet gjennom året er årsaken til merinntekten.

Avregning pensjon og premieavvik:

Pensjonsutgiftene ble vesentlig lavere enn forutsatt og beregnet i 2015. I tillegg har kommunen et positivt premieavvik på kr 5,8 mill for dette året. Det er anordnet kr 0,3 mill for mye i lønnsutgifter for 2015. Dette vil bli korrigert i regnskapet for 2016 og gi en tilsvarende mindretgift for 2016.

Tilskudd ressurskrevende tjenester:

Tilskuddet ble i regnskapet 1 mill kr høyere enn budsjettet. Dette skyldes høyere lønnsutgifter enn budsjettet spesielt på seksjon tiltak for funksjonshemmede.

Vertskommunetilskudd:

Kommunen mottok vertskommunetilskudd for akuttmottaket på Brunstad, og dette er hovedårsaken til merinntekten.

Fondsmidler:

Avsetning til disposisjonsfond er budsjettet med netto (avsetning fratrukket bruk) på kr 1,5 mill. Netto regnskapsført avsetning til disposisjonsfond utgjør tilsvarende beløp. Det er avsatt kr 2,3 mill i bundne fond utover budsjett. Tilsvarende er det regnskapsført 1,2 mill kr mer i bruk av bundne fondsmidler enn budsjettet.

INVESTERINGSREGNSKAPET

	Regnskap 2015	Reg.bud. 2015	Avvik
Sum inntekter	-30 202	-33 682	-3 480
Sum utgifter	62 733	115 495	52 762
Avdragsutgifter	9 127	0	-9 127
Utlån	3 647		-3 647
Kjøp av aksjer og andeler	1 091	222	-869
Avsetninger til ubundne investeringsfond	19 969	11 400	-8 569
Avsetninger til bundne fond	1 261	0	-1 261
Finansieringsbehov	67 624	93 435	25 811
Bruk av lån	-53 614	-90 227	-36 613
Mottatte avdrag på lån	-4 260	0	4260
Bruk av ubundne investeringsfond	-2 222	-2 222	0
Bruk av bundne investeringsfond	-7 528	-986	6542
Sum finansiering	-67 624	-93 435	-25 811

Fig. 7 Investeringsregnskapet (tall i hele tusen)

Investeringsregnskapet viser totale utgifter på 62,7 mill kr. Dette er om lag 52,8 mill kr lavere enn budsjettet. Dette skyldes i hovedsak at flere prosjekter ikke er avsluttet i 2015.

Det er avsatt nær 20,0 mill. kr til ubundne investeringsfond, noe som er 8,6 mill. kr høyere enn hva som er budsjettet. Avsetningen skyldes salg av eiendommer utover budsjettet inntekt.

Tabellen under viser forklaringer på avvik mellom budsjett og regnskap på hovedpostnivå:

	Regnskap	Budsjett	Avvik	Kommentar/forklaring
Investeringsutgifter:				
Investeringer i anleggsmidler	62 732 951	115 495 000	-52 762 049	Lavere kostnader enn budsjettert. Se kapittelet "investeringsregnskapet".
Utlån og forskutteringer	3 646 872	0	3 646 872	Startlån 2,7 mill kr ikke budsjettert. Utlån Gigafib (konv. aksjer) 0,9 mill kr.
Kjøp av aksjer og andeler	1 090 534	222 000	868 534	Konvertering aksjer Gigafib kr 869'.
Avdrag	9 126 688	0	9 126 688	Avdrag på Startlån (9,1 mill kroner) ikke budsjettert.
Avsetninger	21 229 413	11 400 000	9 829 413	Salg av 4 tomter i Bogen: Avsatt kr 92' mer til ubundne investeringsfond enn budsjettert. Salg Vear helsesenter: Avsatt kr 8,7 mill til ubundet fond. Salg Olaløkka og Sigridløkka barnehager: Avsatt kr 228' mindre til ubundet fond enn budsjettert. Avsatt diff mottatte avdrag Startlån og betalte avdrag til Husbanken kr 1 253'.
Ekstern finansiering:				
Bruk av lånemidler	-53 613 726	-90 227 000	36 613 274	Mindre bruk av lån enn budsjettert. Årsaker til dette er: En del prosjekt som ikke er ferdige, mer bruk av bundne inv.fond enn budsjettert, mer salgsinntekter enn budsjettert, mer mva-komp enn budsjettert, mottatte avdrag som ikke er budsjettert. Forhold som har medført mer bruk av lån er: Mindre refusjoner/overføringer i forhold til budsjett.
Inntekter fra salg av anl.midler	-22 468 705	-13 754 000	-8 714 705	<u>Inntekter ikke budsjettert:</u> Salg Vear helsesenter kr 8 760'. <u>Inntekter budsjettert som ikke er bokført:</u> Salg av tidligere lekeplass kr 45'.
Tilskudd til investeringer	-1 173 700	-19 183 000	18 009 300	<u>Bokført:</u> Refusjon fra staten: Trafikksikring kr 19', boliger i hht boligplan kr 120', reg.plan G/S-vei Sandsje-Bogen kr 150' og kjøp Tassebekkveien 4 kr 780'. Refusjon kr 85' fra fylkeskommunen for tiltak etter ny reguleringsplan Brunstad. Kr 20' i overføring fra fylkeskommunen til videre planlegging kyststi. <u>Budsjettert:</u> Refusjon fra staten: Boliger i hht boligplan kr 120', ombygging Eikelunden 3 kr 880', Laholmåsen bofellesskap kr 13 440', kjøp Tassebekkveien 4 kr 780' og Juridisk bistand Brunstad kr 100'. Refusjon fra Sandefjord kommune til forstudie Torp øst kr 67'. Refusjon fra Stokke kommunale pensjonskasse til rådhuset kr 2 mill. Fra fylkeskommunen: Kr 65' til tiltak etter ny reg. plan Brunstad, kr 256' til diverse tiltak Sandbånn, kr 175' til reg. plan G/S-vei Sandsje-Bogen, kr 100' til juridisk bistand Brunstad. Refusjon fra private: Kr 1,2 mill til områderegulering sentrum øst.
Kompensasjon for mva	-6 528 548	-745 000	-5 783 548	Budsjettet er mva-komp. overført fra budsjett 2014. For øvrig er det ikke budsjettert med mva-kompensasjon.
Mottatte avdrag	-4 260 237	0	-4 260 237	Mottatte avdrag Startlån kr 3,4 mill kroner og konvertering aksjer Gigafib 0,9 mill kroner.
Andre inntekter	-31 374	0	-31 374	Renteinntekter (tomtesalg)
Intern finansiering:				
Overført fra drift	0	0	0	
Bruk av avsetninger	-9 750 168	-3 208 000	-6 542 168	<u>Bokført bruk av fond:</u> 2,2 mill ubundet investeringsfond og 7,5 mill bundne investeringsfond. <u>Budsjettert bruk av fond:</u> Bundne fond 1,0 mill og ubundne fond 2,2 mill kroner.
Sum	0	0	0	

For detaljert avviksoversikt vises til regnskapsskjema 2B, som er presentert per prosjekt.

BALANSEREGNSKAPET

Det er i forbindelse med avslutningen av regnskapet for 2015 avdekket flere forhold i balansen som ikke er avstemt per 31.12.2015.

Dette dreier seg hovedsakelig om diverse hjelpekonti tilknyttet lønnsregnskapet, men også forhold som interimskonti for skyldig arbeidsgiveravgift, skyldig skattetrekk, hjelpekonti for beregnet av utestående momskompensasjon mv.

Rådmannen har vurdert det dit hen at til tross for at kontoene ikke er avstemt ved avleggingen av regnskapet for 2015, så vil man i forbindelse med gjennomgang av revisjonsberetningen for 2015 rette opp forholdene i løpet av våren 2016.

Dersom det skulle vise seg at det ved avstemming av balansekonti samtidig krever regnskapsføringer i kommunens driftsresultat som har resultateffekt, legges det opp til at dette føres i regnskapet for 2016, men at det dekkes av regnskapsmessig overskudd for 2015.

En slik praksis sikrer overensstemmelse mellom innlevert regnskap for 2015 til KOSTRA, regnskapsføringer i kommunens økonomisystem samt håndtering av eventuelle avvik innenfor regnskapsresultatet for 2015. Det vises til revisjonsberetningen for 2015.

